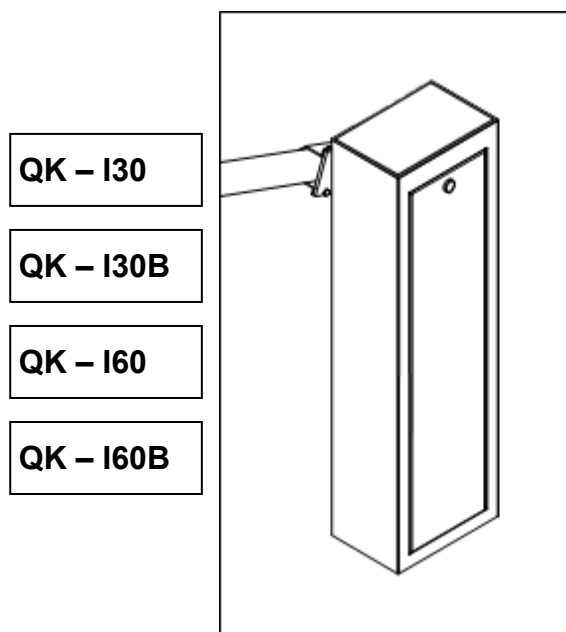


## ICARUS

АВТОМАТИЧЕСКИЕ ШЛАГБАУМЫ

---



РУКОВОДСТВО ПО ЭКСПЛУАТАЦИИ

# СОДЕРЖАНИЕ

ТЕХНИЧЕСКИЕ ХАРАКТЕРИСТИКИ	3
ДЕЙСТВИЯ ПЕРЕД УСТАНОВКОЙ	3
РАЗМЕРЫ	4
ПОДГОТОВКА ПЛОЩАДКИ	5
ЗАКРЕПЛЕНИЕ ШЛАГБАУМА	5
ЗАКРЕПЛЕНИЕ СТРЕЛЫ И БАЛАНСИРОВКА	5
РУЧНОЕ ОТКРЫВАНИЕ	6
РЕГУЛИРОВКА ОГРАНИЧИТЕЛЯ ХОДА	6
ДОСТУП В КОРПУС БЛОКА УПРАВЛЕНИЯ	7
РЕГУЛИРОВКА НАПРАВЛЕНИЯ	7
ВАЖНО	7
ЭКСПЛУАТАЦИЯ	8
ЧЕРЕЗВЫЧАЙНОЕ ОБСЛУЖИВАНИЕ И РЕМОНТ	8
СТАНДАРТНАЯ СИСТЕМА	9
ЖУРНАЛ ТЕХНИЧЕСКОГО ОБСЛУЖИВАНИЯ	10
ДЕКЛАРАЦИЯ О СООТВЕТСТВИИ (1)	12
ДЕКЛАРАЦИЯ О СООТВЕТСТВИИ (2)	13

Технические характеристики	QK – I30	QK – I60	QK – I30B	QK – I60B
Питание	230В AC 50 Гц		24В DC	
Потребляемая мощность (Вт)	250		80	
Потребляемый ток (двигатель) (А)	1.3		2.5	
Встроенный конденсатор (µF)	10		-	
Степень защиты (IP)	55			
Скорость вала двигателя (об/мин)	1400			
Обороты вторичного вала (об/мин)	7.3	1.7	7.3	1.7
Коэффициент редукции	1/138	1/820	1/138	1/820
Время открытия (сек)	2	8.8	2	8.8
Рабочая температура (°C мин/макс)	-30/+70			
Рабочий цикл (%)	60		100	
Вес (кг)	45	49	45	49
Класс изоляции	F			
Термовыключатель (°C)	140		-	-
Максимальная длина стрелы	3	6	3	6

#### ДЕЙСТВИЯ ПЕРЕД УСТАНОВКОЙ

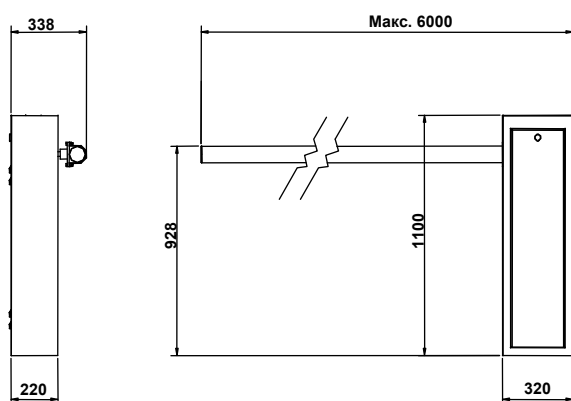
Для обеспечения наилучшей функциональности необходимо следовать следующим правилам:

- Перед установкой убедитесь, что область над шлагбаумом свободна от всех посторонних объектов (балконы, кабели, деревья и др.)
- Обеспечена хорошая видимость на достаточном расстоянии во избежание столкновений (уделяйте внимание кустам и др.)
- Соответствующий фундамент для обеспечения устойчивого положения шлагбаума
- Отсутствие трубопроводов и/или электрических кабелей, которые могут быть повреждены во время подготовки площадки
- Минимизация длины электрических кабелей, необходимых для работы шлагбаума
- Установка должна быть произведена в соответствии с действующими государственными стандартами.

Компания **Borinato F.Ili Snc** несёт ответственность только за продукцию, которую она производит и которая запущена в серийное производство. После запуска, шлагбаум регулируется правилами «Директивы по оборудованию». Надёжность оборудования обеспечивается установщиком.

**ПРЕДУПРЕЖДЕНИЕ:** Компания Borinato F.Ili Snc не несёт ответственности за нанесение травм людям или животным вследствие внесения несанкционированных изменений или проведения модернизации третьими лицами.

## РАЗМЕРЫ



Основные размеры шлагбаума указаны на рисунке 1; на рисунке 2 показаны размеры монтажной пластины.

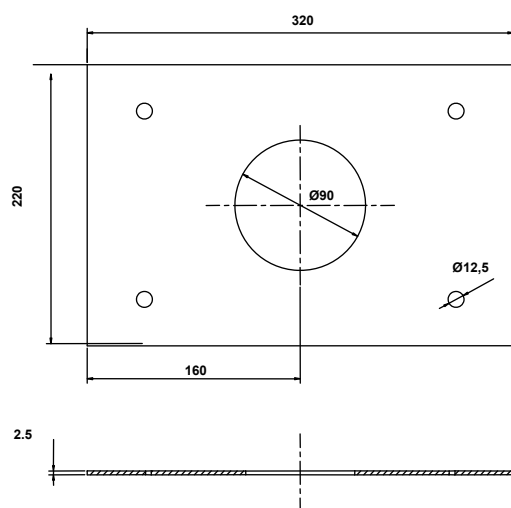


рис. 2

## ПОДГОТОВКА ПЛОЩАДКИ

Установите прямоугольную бетонную плиту (А на рис. 3) соответствующего размера с отверстиями для вывода кабеля. Если возможно, используйте монтажную пластину (В на рис. 3) с четырьмя поставляемыми затяжками; или укрепите стойку шлагбаума четырьмя анкерными болтами М10х120. Толщина плиты должна быть не менее 10 см. Необходимо также обратить внимание на состояние грунта.

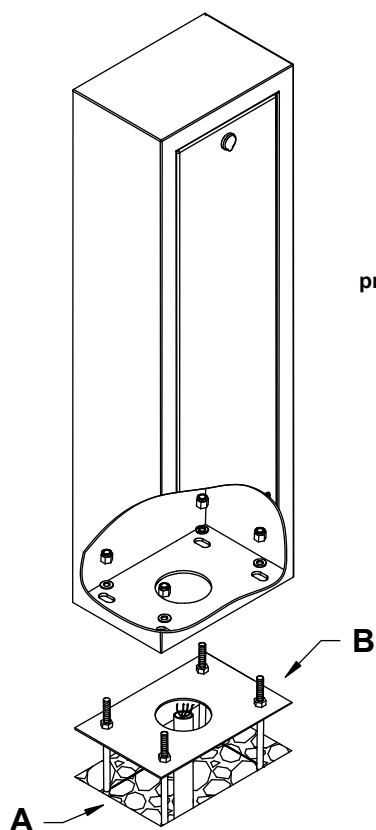


рис. 3

## ЗАКРЕПЛЕНИЕ ШЛАГБАУМА

Шлагбаум помещается на место и закрепляется болтами. Для обеспечения идеальной устойчивости можно туго зажать болты (при необходимости).

## ЗАКРЕПЛЕНИЕ СТРЕЛЫ И БАЛАНСИРОВКА

Балансировка лежит в основе правильной работы шлагбаума. Данная операция проводится только после закрепления стрелы в конечном положении со всем вспомогательным оборудованием.

При проведении данных операций питание должно быть отключено, шлагбаум должен быть опущен (см. раздел “ручное отпирание”). Накройте конец прилагаемым колпаком, вставьте планку в держатель и закрепите её 6 болтами и гайками; сохраняя безопасную дистанцию, выполните ручное отпускание.

Стрела должна сама подняться на 45°, если этого не произошло, поверните пружинную гайку предварительной нагрузки. Опустите планку и отпустите её – угол должен составлять 45°.

Примечание: если при балансировке вес груза превышает допустимое значение, вставьте втулку (пистон) в отверстие слева или справа для увеличения/уменьшения нагрузочной способности (грузоподъёмности).

### **РУЧНОЕ ОТПИРАНИЕ**

Чтобы отпереть шлагбаум, откройте переднюю дверцу и поднимите соответствующий спусковой рычаг как показано на рисунке внизу. **ВНИМАНИЕ: Данную операцию нельзя выполнять, если отсутствует стрела!**



### **РЕГУЛИРОВКА ОГРАНИЧИТЕЛЯ ХОДА**

Шлагбаум оборудован уже отрегулированными ограничителями хода для обеспечения идеального движения стрелы. В случае неправильного выравнивания цементируемой пластины, точность вертикального или горизонтального положения может быть нарушена. Чтобы отрегулировать ограничители хода вручную, ослабьте два соответствующих болта и поверните упор в требуемое положение.



### **ДОСТУП В КОРПУС БЛОКА УПРАВЛЕНИЯ**

Для доступа к блоку управления, откройте верхнюю крышку шлагбаума, открутив болты, которые расположены по бокам.



### РЕГУЛИРОВКА НАПРАВЛЕНИЯ

Все шлагбаумы Quiko являются правосторонними (заводские настройки). Для изменения направления движения стрелы и её модификации в левостороннюю версию, необходимо выполнить следующее:

- Отвинтите крепления пружинных болтов и достаньте болты
- Снимите крепления болтов и снимите рычаг, как показано на рисунке ниже
- Снимите кулачки ограничителей хода
- Закрепите все детали в обратном положении
- Снова установите фиксаторы и ограничители хода



### ВАЖНО

1. Крайне важно обеспечить эффективное заземление в соответствии с действующими стандартами безопасности оборудования. Производитель не несёт ответственности за возможные повреждения, возникшие по причине несоблюдения данных стандартов.
2. По соображениям безопасности перед шлагбаумом необходимо установить терромагнитный размыкатель для управления подводом энергии в случае, если возникнет необходимость его отключения.

### ЭКСПЛУАТАЦИЯ

Шлагбаум предназначен исключительно для ограничения доступа потока транспортных средств и/или людей в зоны ограниченного передвижения посредством автоматического барьера.

К тому же, устройство включает в себя электрическое оборудование и, следовательно, при обращении со шлагбаумом необходимо соблюдать осторожность. В частности рекомендуется:

- Не включайте автоматическую или полуавтоматическую функцию при наличии неисправностей в системе;
- Не выдёргивайте кабель, чтобы отключить оборудование;
- Не позволяйте детям играть с кнопками управления (включая пульты ДУ);
- Приводить шлагбаум в действие можно только, если он хорошо виден;
- Не входите в зону действия шлагбаума при его движении, дождитесь остановки;
- Не прислоняйтесь к корпусу или стреле, даже если шлагбаум отключён;
- Не позволяйте детям или животным играть в зоне действия шлагбаума;
- Не используйте шлагбаум в целях, для которых он не предназначен (например, подъём грузов или людей). Производитель не несёт ответственности за последствия таких действий;
- Периодическое ТО должно проводиться специально обученным персоналом;
- При возникновении неисправности отключите подачу питания. Используйте ручное управление только в отсутствие угрозы.

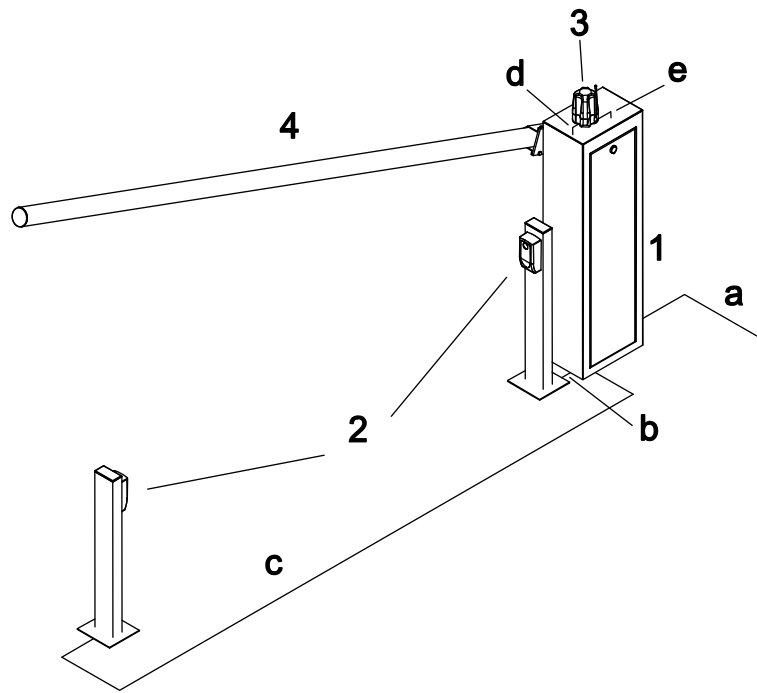
Не пытайтесь самостоятельно устранять неисправности, свяжитесь с квалифицированным специалистом производителя или специалистом имеющим разрешение производителя. В любом случае убедитесь, что запасные детали являются оригинальными, чтобы обеспечить надёжную работу шлагбаума.

### **ЧЕРЕЗВЫЧАЙНОЕ ОБСЛУЖИВАНИЕ И РЕМОНТ**

Если необходимо произвести сложный ремонт или замену электромеханических деталей, проблемный элемент (блок управления, редукторный двигатель) необходимо снять и передать для ремонта производителю или уполномоченным специалистам. В противном случае может снизиться надёжность и безопасность шлагбаума (также могут возникнуть проблемы с гарантийным обслуживанием).

ПРИМЕЧАНИЕ: если шлагбаум используется в соляной окружающей среде или среде, загрязнённой коррозионно-активными химическими реагентами, необходимо увеличить периодичность технических осмотров. В этом случае также можно рассмотреть вариант использования дополнительного внешнего металлического кожуха.

## СТАНДАРТНАЯ СИСТЕМА



- 1 - Редукторный двигатель
- 2 - Фотоэлементы
- 3 - Проблесковый фонарь
- 4 - Стрела (макс. длина 6 м)

### Кабели:

- a 3 x 1,5 мм<sup>2</sup>
- b 4 x 0,5 мм<sup>2</sup>
- c 2 x 0,5 мм<sup>2</sup>
- d 2 x 0,5 мм<sup>2</sup>
- e RG58

### ЖУРНАЛ ТЕХНИЧЕСКОГО ОБСЛУЖИВАНИЯ

**Техническое содействие:**  
(Имя, адрес, телефон)

<p><b>Техническое содействие:</b> (Имя, адрес, телефон)</p>
-----------------------------------------------------------------

В данном журнале технического обслуживания содержатся технические данные, а также список оборудования и информация о проведённых ТО и ремонтных работах. Журнал должен быть доступен для возможных проверок компетентными органами.

## ТЕХНИЧЕСКИЕ ХАРАКТЕРИСТИКИ И УСТАНОВКА ДВЕРЕЙ/ВОРОТ С ЭЛЕКТРОПРИВОДОМ

<b>Заказчик:</b>	_____
	<i>Название, адрес, контактное лицо</i>
<b>Номер заказа:</b>	_____
	<i>Номер заказа и дата</i>
<b>Модель и описание:</b>	_____
	<i>Тип двери/ворот</i>
<b>Размер и вес:</b>	_____
	<i>Размер перехода, размер и вес двери</i>
<b>Серийный номер:</b>	_____
	<i>Уникальный номер идентификации двери/ворот</i>
<b>Местоположение:</b>	_____
	<i>Адрес места установки</i>

## СПИСОК УСТАНОВЛЕННЫХ КОМПОНЕНТОВ

<b>Группа электродвигателя:</b>	_____
	<i>Модель, тип, серийный номер</i>
<b>Электрическая панель:</b>	_____
	<i>Модель, тип, серийный номер</i>
<b>Фотоэлементы:</b>	_____
	<i>Модель, тип, серийный номер</i>
<b>Защитные устройства:</b>	_____
	<i>Модель, тип, серийный номер</i>
<b>Управляющие устройства:</b>	_____
	<i>Модель, тип, серийный номер</i>
<b>Устройства радиосвязи:</b>	_____
	<i>Модель, тип, серийный номер</i>
<b>Проблесковый фонарь:</b>	_____
	<i>Модель, тип, серийный номер</i>
<b>Другое:</b>	_____
	<i>Модель, тип, серийный номер</i>



# ДЕКЛАРАЦИЯ О СООТВЕТСТВИИ

(В соответствии с Европейским стандартом UE89/392 Приложение IIA)

**Производитель:** Borinato F.lli Snc

**Sede legale e stabilimento 1**  
Via Chiesa, 59  
36040 San Germano Dei Berici (VI)  
Italia

**Stabilimento 2**  
Via Seccalegno, 19  
36040 Sossano (VI)  
Italia

настоящим заявляет, что изделия:

Шлагбаумы: QK-I30, QK-I30B, QK-I60, QK-I60B

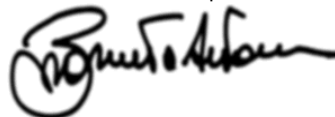
изготовлены с соблюдением основных требований техники безопасности, которые предусмотрены следующими стандартами:

- ✓ Стандарт 89/392CE о производственном оборудовании с последующими поправками;
- ✓ Положение EMC 89/336/CE (Законодательный декрет 615/96);
- ✓ Положение ВТ 73/23/CE и 93/68/CE (Законодательный декрет 626/96);
- ✓ Директива по оборудованию CE 98/37 и директива 93/68/CE-72/23/CE-92/31/CE;

и внесёнными в них поправками, а также правилами, установленными национальными законодательными органами страны, для которой предназначено оборудование.

San Germano Dei Berici, 07/18/2005

Законный представитель



# ДЕКЛАРАЦИЯ О СООТВЕТСТВИИ

(заполняется установщиком)

Нижеподписавшийся:

---

Адрес:

---

отвечающий за установку, заявляет, что изделие:

Тип ворот:

---

Местоположение:

---

находится в соответствии с основными требованиями техники безопасности, которые предусмотрены следующими стандартами:

- ✓ Стандарт 89/392CE о производственном оборудовании с последующими поправками;
- ✓ Положение EMC 89/336/CE (Законодательный декрет 615/96);
- ✓ Положение ВТ 73/23/CE и 93/68/CE (Законодательный декрет 626/96);
- ✓ Директива по оборудованию CE 98/37 и директива 93/68/CE-72/23/CE-92/31/CE;

и также заявляет, что соблюдены следующие национальные технические нормы:

- ✓ EN 12453/EN 12445 о производственных и жилищных воротах и дверях – безопасная эксплуатация дверей с электроприводом – требования и классификация – методы испытаний;
- ✓ EN 12604/ EN 12605 о производственных и жилищных воротах и дверях – технические аспекты – требования и классификация – методы испытаний;
- ✓ CEI 64/8 Электрооборудование с номинальным напряжением не выше 1000В AC и 1500В DC;
- ✓ EN 13241-1 (производственные и гаражные двери/ворота), оценка соответствия (6.3).

Примечания:

---

**ПЕЧАТЬ И ПОДПИСЬ**

Дата и место: .....



