

## Руководство по быстрому запуску



# NOVUS DVR SYSTEM

Серверное программное обеспечение  
для плат видеоввода NOVUS серий A, B и MPG

# NOVUS®

## СОДЕРЖАНИЕ

---

---

<b>1. ВВЕДЕНИЕ .....</b>	<b>3</b>
1.1. Характеристики компьютера.....	3
1.2. Настройки компьютера перед установкой драйверов плат видеоввода и ПО.....	4
<b>2. Установка драйверов плат видеоввода .....</b>	<b>5</b>
<b>3. Установка приложения NOVUS DVR SYSTEM .....</b>	<b>8</b>
<b>5. Конфигурация основных параметров записывающей системы .....</b>	<b>15</b>

## ИНФОРМАЦИЯ

Данное руководство является лишь частью руководства пользователя *NOVUS DVR SYSTEM* и содержит некоторые советы по быстрому запуску видеозаписывающей системы на базе плат видеоввода NOVUS.

## 1.1. Характеристики компьютера

Параметры	Плата на 4, 8, или 16 входов	Плата на 32 входа
ЦП	только <b>INTEL</b> - P4 2.4 ГГц или выше	только <b>INTEL</b> - P4 3.0 ГГц HT, Core Duo или выше
Оперативная память	512 МБ	1024 МБ
Материнская плата	только материнские платы на основе <b>INTEL i845, i865, i9xx</b> микросхемы производства <b>Intel, Asus и Gigabyte</b>	только материнские платы на основе <b>INTEL i9xx</b> микросхемы производства <b>Intel, Asus и Gigabyte</b>
Плата VGA	только <b>ATI Radon 7500</b> или выше	только <b>ATI Radon X300</b> или выше
Жесткий диск	IDE или S-ATA	только S-ATA
Приводы CD / DVD	CD / DVD	
Звуковая плата	Sound Blaster или C-Media	
Источник питания	мин. 350 Вт (рекомендуется 400 Вт)	
Прочее	Дополнительный вентилятор	
ОС	Microsoft Windows 2000, XP, VISTA (только версия 32 бит) <b>Microsoft Vista требует наличия программного обеспечения NOVUS DVR SYSTEM версии 7.0 или выше</b>	
Direct X	8.0 или выше	

Так как отдельные компьютеры не совместимы с платами видеоввода NOVUS, не используйте:

- компьютеры на готовых к использованию платформах "ready-to-use" (**HP, Compaq, Dell** и т.д.), мини-ПК (малые компьютерные системы)
- все прочие ЦП, кроме марки INTEL (т.е.: **AMD, Cyrix** и т.д.)
- материнские платы на базе всех прочих чипсетов, кроме INTEL i845, i865, i9xx (т.е.: **nVidia, ATI, SiS, VIA** и т.д.) Рекомендуемые производители материнских плат: Intel, Asus и Gigabyte.
- материнские платы на базе **INTEL i845G** (требуется дополнительная видеокарта AGP)
- все прочие видеокарты, кроме Intel и ATI Radeon (т.е.: **SiS, VIA** и т.д.).
- Microsoft **Windows NT/95/98/Me/VISTA** (версия **64-бит**) и **LINUX**

Дополнительно перед установкой платы видеоввода рекомендуется:

- обновить Windows
- обновить драйверы материнской платы, видео- и звуковой карты, новейшие версии которых доступны на сайтах соответствующих производителей.
- отключить все опции энергосбережения и хранители экрана
- при переустановке ОС необходимо отсоединять плату видеоввода от гнезда PCI.

**В случае проблем с выбором соответствующих аппаратных средств свяжитесь с Вашим региональным дистрибьютором NOVUS.**

## ВВЕДЕНИЕ

### 1.2. Настройки компьютера перед установкой драйверов плат видеоввода и программного обеспечения

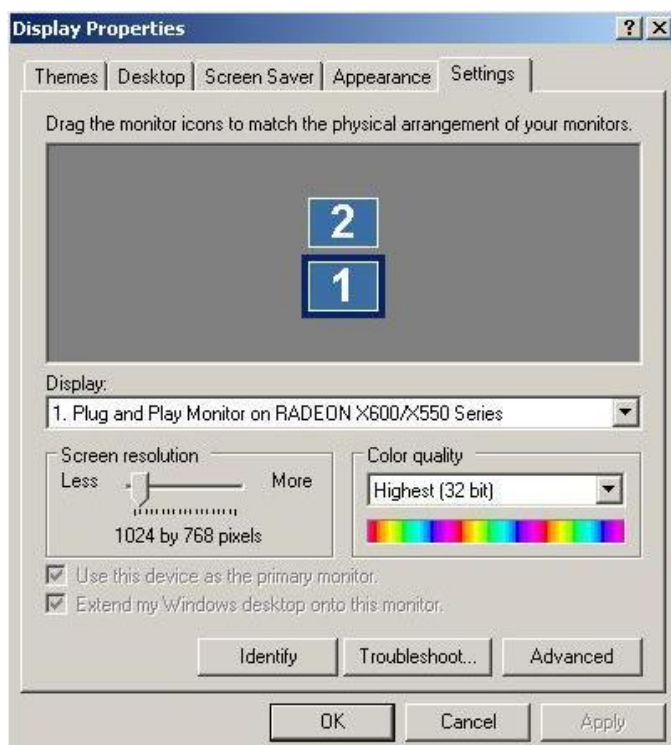
Перед установкой убедитесь в том, что отключены все функции энергосбережения, как в настройках BIOS, так и в настройках Windows.

#### ПРЕДУПРЕЖДЕНИЕ !

Представленное ниже описание относится к ОС Windows XP. Настройка параметров энергосбережения и хранителей экрана (заставок) в Windows 2000 и Vista очень близка к приведенной.

#### ПРЕДУПРЕЖДЕНИЕ !

Программа NOVUS DVR SYSTEM требует разрешения экрана 1024 x 768. Если разрешение ниже 1024 x 768, на экране будет отображаться только часть интерфейса. Однако если разрешение выше 1024 x 768, программа будет показана в отдельном окне.

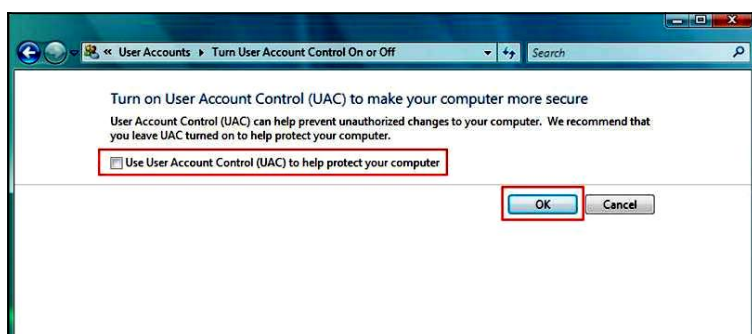


*Параметры разрешения.*

*Пуск -> Настройки -> Панель управления -> Экран -> Параметры*

#### ПРЕДУПРЕЖДЕНИЕ !

Перед установкой программного обеспечения NOVUS DVR NET в операционной системе Microsoft Windows Vista необходимо отключить функцию контроля учетных записей пользователей



*Отключите функцию **Используйте контроль учетных записей пользователей UAC**, чтобы помочь защитить Ваш компьютер (Use User Account Control (UAC) to help protect your computer) и нажмите кнопку **OK**.*

## УСТАНОВКА ДРАЙВЕРОВ ПЛАТ ВИДЕОВВОДА

### 2. Установка драйверов плат видеоввода

#### ПРЕДУПРЕЖДЕНИЕ !

Следуйте нижеприведенным инструкциям для обеспечения надлежащей работы системы записи изображений.

Установка неверного драйвера (включая автоматическую установку Windows) может привести к проблемам с установкой или запуском программы DVR\_Main и, соответственно, к его неправильной работе.

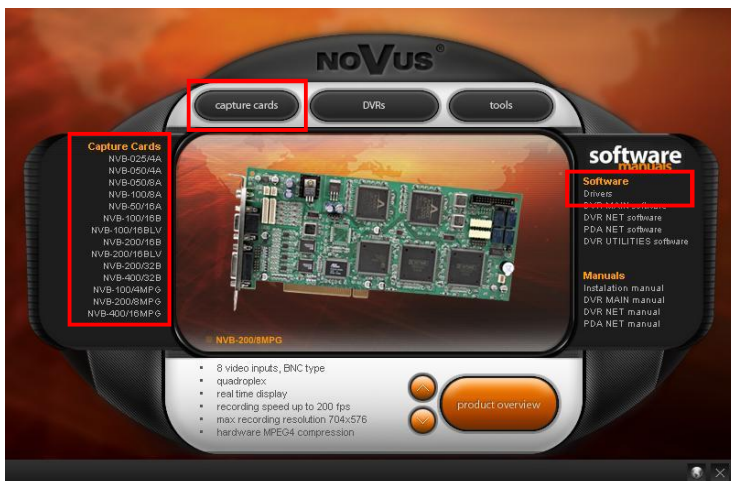
Перед установкой программы необходимым условием является установка драйверов платы видеоввода. После подключения платы к гнезду PCI, включения компьютера и определения системой нового оборудования **отмените автоматический процесс установки драйверов Windows.**



*Для отмены автоматического процесса установки драйверов Windows выберите "Отмена".*

*Данная операция требует повторения для каждого драйвера платы видеоввода - более подробно см. на странице 17.*

Установив компакт-диск с программным обеспечением Novus, выберите язык интерфейса и модель платы видеоввода. После выбора опции "drivers (драйверы)" запустите программу "Installer.exe".



*Выберите "Capture cards (Платы видеоввода)", модель платы и "Drivers (Драйверы)" из меню Программы.*

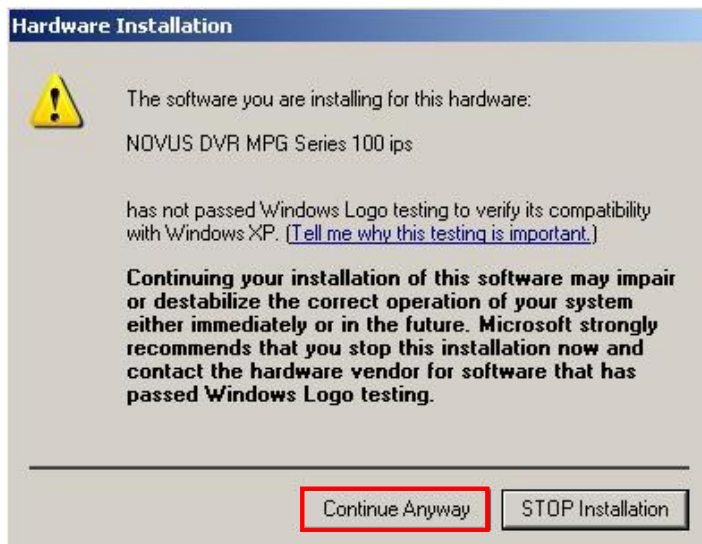
## УСТАНОВКА ДРАЙВЕРОВ ПЛАТ ВИДЕОВОДА

### Имя и количество драйверов для различных моделей плат видеоввода

Модель платы видеоввода	Серия	Количество драйверов	Старое имя драйвера	Новое имя драйвера
NVB-25/4A	A	2	DVR Capture 1st DVR Capture Secondary	NOVUS DVR A Series 25ips NOVUS DVR Software Driver
NVB-50/4A	A	3	DVR Capture 1st DVR Capture 2nd DVR Capture Secondary	NOVUS DVR A Series 25ips NOVUS DVR A Series 25ips NOVUS DVR Software Driver
NVB-50/8A	A	3	DVR Capture 1st DVR Capture 2nd DVR Capture Secondary	NOVUS DVR A Series 25ips NOVUS DVR A Series 25ips NOVUS DVR Software Driver
NVB-100/8A	A	5	DVR Capture 1st DVR Capture 2nd DVR Capture 3rd DVR Capture 4th DVR Capture Secondary	NOVUS DVR A Series 25ips NOVUS DVR A Series 25ips NOVUS DVR A Series 25ips NOVUS DVR A Series 25ips NOVUS DVR Software Driver
NVB-50/16A	A	3	DVR Capture 1st DVR Capture 2nd DVR Capture Secondary	NOVUS DVR A Series 25ips NOVUS DVR A Series 25ips NOVUS DVR Software Driver
NVB-100/16B	B	2	DVR Live Capture (Capture Section) DVR Capture Secondary	NOVUS DVR B Series 100 ips NOVUS DVR Software Driver
NVB-100/16BLV	B	3	DVR Live Capture (Capture Section) DVR Live Capture (Live Section) DVR Capture Secondary	NOVUS DVR B Series 100 ips NOVUS DVR BLV Driver NOVUS DVR Software Driver
NVB-200/16B	B	3	DVR Live Capture (Capture Section) DVR Live Capture (Capture Section) DVR Capture Secondary	NOVUS DVR B Series 100 ips NOVUS DVR B Series 100 ips NOVUS DVR Software Driver
NVB-200/16BLV	B	4	DVR Live Capture (Capture Section) DVR Live Capture (Capture Section) DVR Live Capture (Live Section) DVR Capture Secondary	NOVUS DVR B Series 100 ips NOVUS DVR B Series 100 ips NOVUS DVR BLV Driver NOVUS DVR Software Driver
NVB-200/32B	B	3	DVR Live Capture (Capture Section) DVR Live Capture (Capture-Slave Section) DVR Capture Secondary	NOVUS DVR B Series 100 ips NOVUS DVR B Series 100 ips SLAVE NOVUS DVR Software Driver
NVB-400/32B	B	5	DVR Live Capture (Capture Section) DVR Live Capture (Capture Section) DVR Live Capture (Capture Slave-Section) DVR Live Capture (Capture Slave-Section) DVR Capture Secondary	NOVUS DVR B Series 100 ips NOVUS DVR B Series 100 ips NOVUS DVR B Series 100 ips SLAVE NOVUS DVR B Series 100 ips SLAVE NOVUS DVR Software Driver
NVB-100/4MPG	MPG	1	DVR MPEG 4 Capture Board	NOVUS DVR MPG Series 100 ips
NVB-200/8MPG	MPG	2	DVR MPEG 4 Capture Board DVR MPEG 4 Capture Board	NOVUS DVR MPG Series 100 ips NOVUS DVR MPG Series 100 ips
NVB-400/16MPG	MPG	4	DVR MPEG 4 Capture Board DVR MPEG 4 Capture Board DVR MPEG 4 Capture Board DVR MPEG 4 Capture Board	NOVUS DVR MPG Series 100 ips NOVUS DVR MPG Series 100 ips NOVUS DVR MPG Series 100 ips NOVUS DVR MPG Series 100 ips

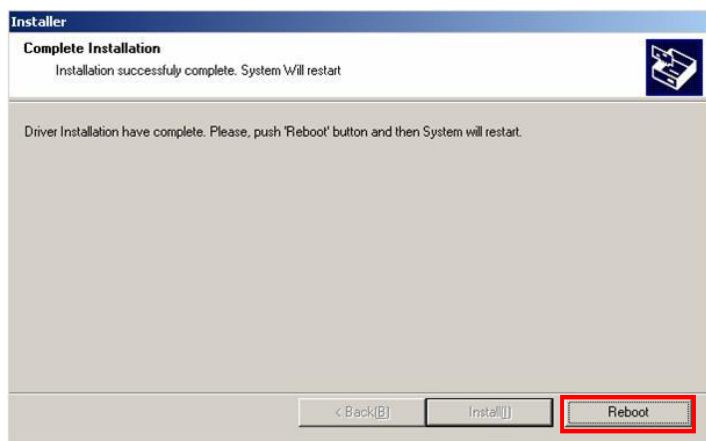
## УСТАНОВКА ДРАЙВЕРОВ ПЛАТ ВИДЕОВОДА

Во время установки каждого драйвера система выводит сообщения о совместимости с Windows XP:



*Выберите **Все равно продолжить**. Данная операция должна быть повторена для каждого драйвера конкретной модели платы видеоввода - подробнее см. на странице 17.*

Программа установки сообщит об успешном завершении установки и необходимости перезагрузки системы:



*После установки драйверов выберите **Перезагрузка** для перезапуска системы.*

### ПРЕДУПРЕЖДЕНИЕ !

**В случае отсутствия сообщения о завершении установки драйверов или перезагрузки системы во время установки драйверов необходимо повторить установку драйверов в режиме восстановления Windows (Rescue Mode).**

## УСТАНОВКА ПРИЛОЖЕНИЯ NOVUS DVR SYSTEM

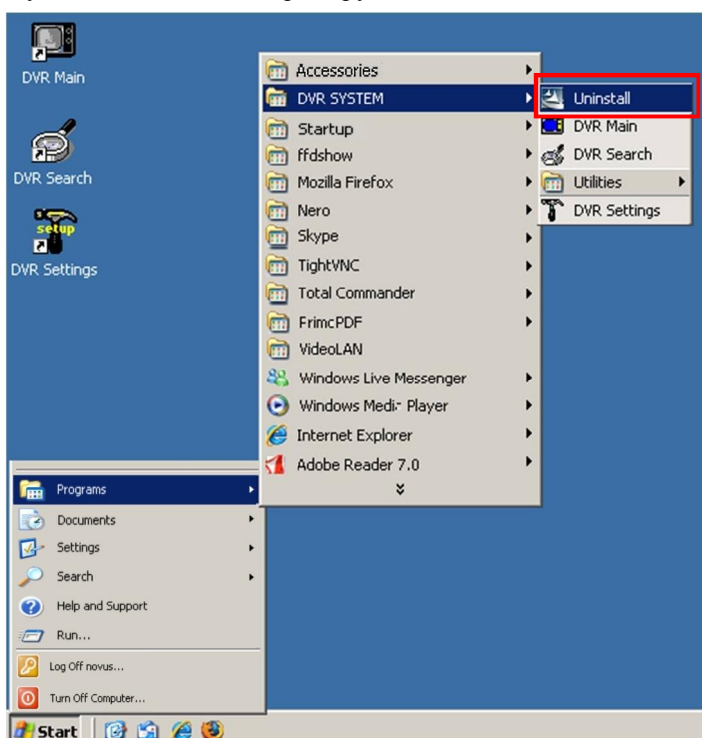
### 3. Установка приложения NOVUS DVR SYSTEM

#### ПРЕДУПРЕЖДЕНИЕ !

Программное обеспечение предназначено для плат видеоввода NOVUS серий А, В и MPG. Программное обеспечение не подходит для более старых версий плат видеоввода, не имеющих буквенного обозначения (т.е.: NVB-025/4, NVB-100/16 и т.д.). Для таких типов плат видеоввода используйте последнюю версию программы (4.01.01) для данных плат.

Основной формат видеоданных не изменен, поэтому после установки версии 7.xx сохраняется возможность записи из версий 5.xx и 6.xx.

Если в системе установлена предыдущая версия программы NOVUS DVR SYSTEM (т.е.: 6.02.07 или меньше), ее необходимо деинсталлировать через меню Пуск. После удаления программы компьютер будет автоматически перезагружен.



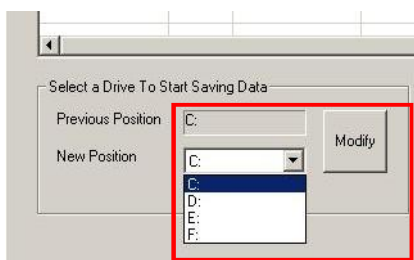
*Выберите Программы, затем DVR SYSTEM и Uninstall (Деинсталлировать) из меню Пуск*

#### ПРЕДУПРЕЖДЕНИЕ !

Для установки и работы с программным обеспечением плат видеоввода NOVUS зарегистрированный в Windows пользователь должен иметь права администратора.

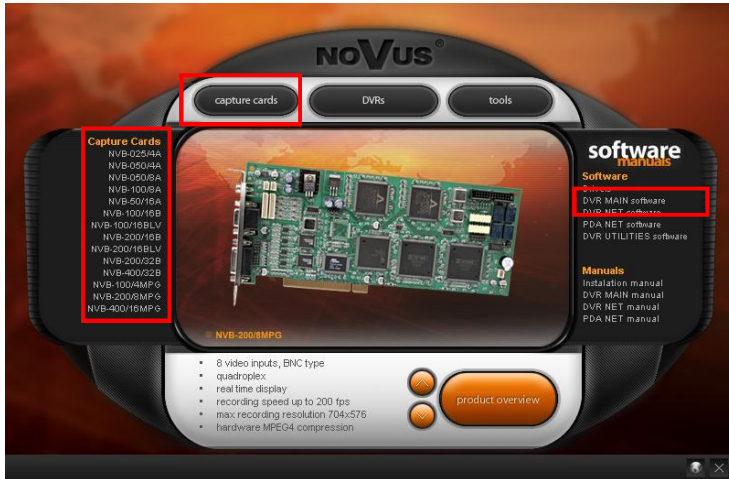
#### ПРЕДУПРЕЖДЕНИЕ !

При установке версии программы 7.xx с имеющейся на жестком диске базой видеоданных версии 6.xx может потребоваться выбрать первый жесткий диск для запуска записи видеоданных. Данная проблема, в первую очередь, касается оборудования с несколькими жесткими дисками. Во время запуска программы DVR\_MAIN будет показано предупреждающее сообщение "Failed to open database (Не удалось открыть базу данных)". Для исправления проблемы потребуется приложение DBTOOL. При выборе верного жесткого диска в качестве первого диска для видеозаписи нажмите кнопку *Modify (Изменить)*, а затем кнопку *Close (Закреть)*.



## УСТАНОВКА ПРИЛОЖЕНИЯ NOVUS DVR SYSTEM

После запуска компакт-диска с программным обеспечением NOVUS выберите язык интерфейса, модель платы видеоввода, а затем, выбрав "DVR\_MAIN software" запустите файл "Setup.exe".

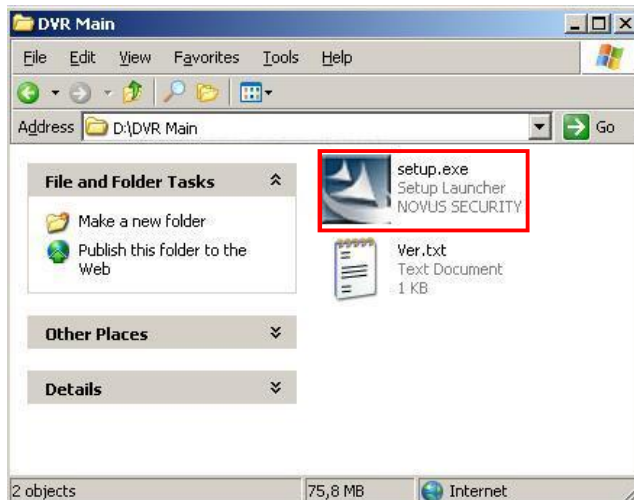


Выберите в меню Программы "Capture cards (Платы видеоввода)", модель платы и программу DVR\_MAIN.

### ВНИМАНИЕ!!!

В случае проблем с запуском стартового интерфейса компакт-диска NOVUS необходимо перейти в D:\fs\command\pl\karty\ (для привода CD-ROM с буквой D: в системе), где находится все программное обеспечение для плат видеоввода.

Выбор языка установки является первым шагом установки программы:



Для запуска установки NOVUS DVR SYSTEM щелкните по ярлыку Setup.exe.



Выбор языка подтверждается кнопкой "OK".

## УСТАНОВКА ПРИЛОЖЕНИЯ NOVUS DVR SYSTEM

После запуска программы установки в верхнем левом углу будут показаны номер версии, дата выхода и символ автоматически обнаруженной платы видеоввода:



Версия :7.00.01  
Серия платы видеоввода: B  
Дата выхода :2006/11/31

Буква, следующая за номером серии, обозначает автоматически определенный тип платы.

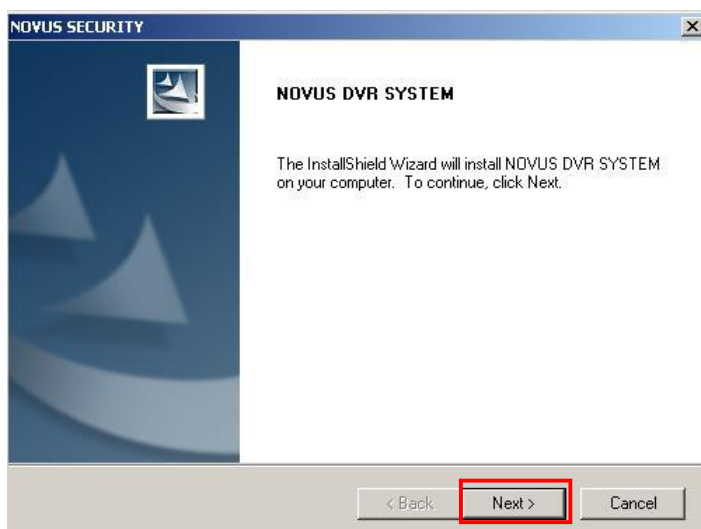
Буква **A** обозначает платы видеоввода серии A,  
**B** обозначает платы видеоввода серии B (включая BLV),  
**M** обозначает платы видеоввода серии MPG,

Без буквы - плата видеоввода не определена автоматически.

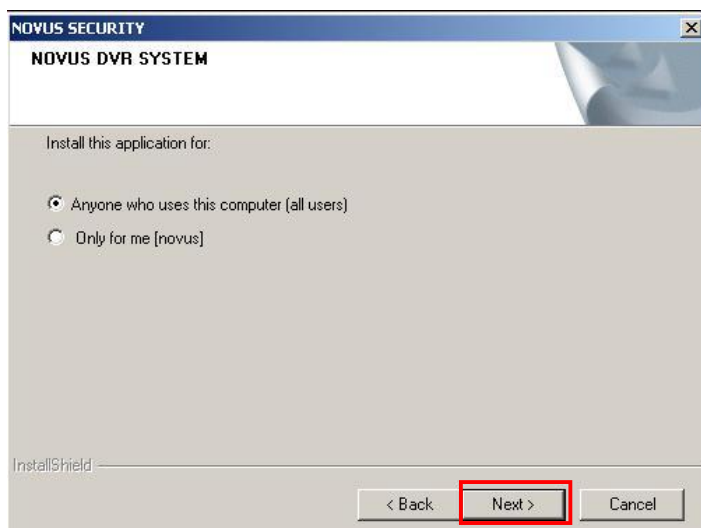
### ПРЕДУПРЕЖДЕНИЕ !

При отсутствии буквы программа не может автоматически обнаружить установленную плату видеоввода. Проверьте, соответствует ли компьютер требованиям NOVUS, и правильно ли установлены драйверы.

Затем будет показано следующее окно:



Нажмите "Далее" для продолжения установки.

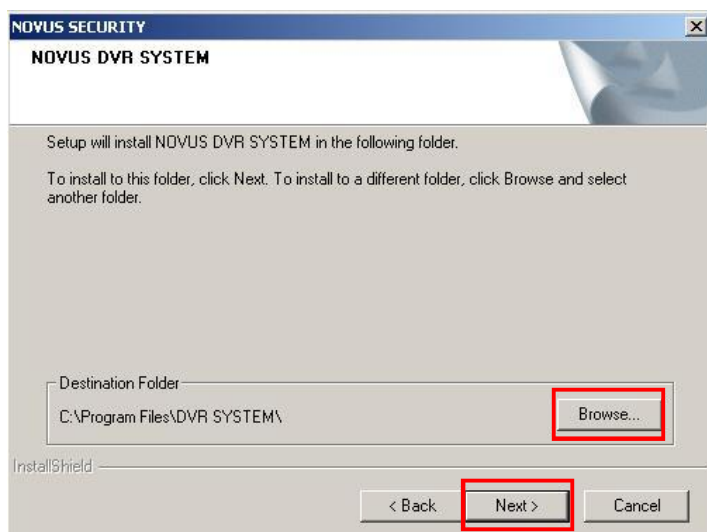


Выберите опцию "Anyone who uses his computer (Для всех пользователей)" для многопользовательской установки или "Only for me (Только для меня)" для установки только для текущего зарегистрированного пользователя Windows.

Нажмите "Далее" для продолжения установки.

## УСТАНОВКА ПРИЛОЖЕНИЯ NOVUS DVR SYSTEM

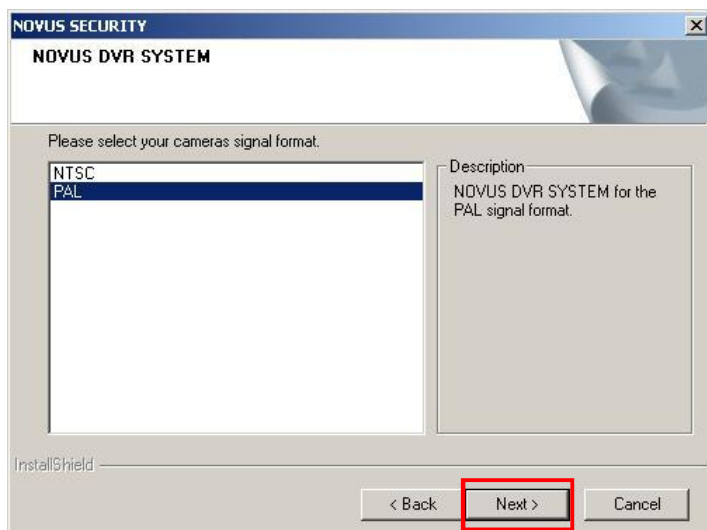
Выберите папку для установки программного обеспечения:



Чтобы изменить стандартный путь, нажмите **Обзор** и укажите папку, в которую необходимо выполнить установку ПО

Нажмите **Далее** для продолжения установки.

Выберите видеоформат, подходящий для камер CCTV:



Выберите **PAL** или **NTSC** в зависимости от используемых камер.

Нажмите **Далее** для продолжения установки.

Установка будет выполнена в соответствии с заданными критериями. Установка завершена, когда система запрашивает имя пользователя и пароль для системного администратора, а также просит проверить параметры автоматически обнаруженной платы видеоввода:



Нажмите **ОК** для регистрации учетной записи администратора.

## УСТАНОВКА ПРИЛОЖЕНИЯ NOVUS DVR SYSTEM

После проверки параметров платы и их корректировки (если требуется), записи имени и пароля администратора программа подтвердит успешное выполнение регистрации следующим сообщением:

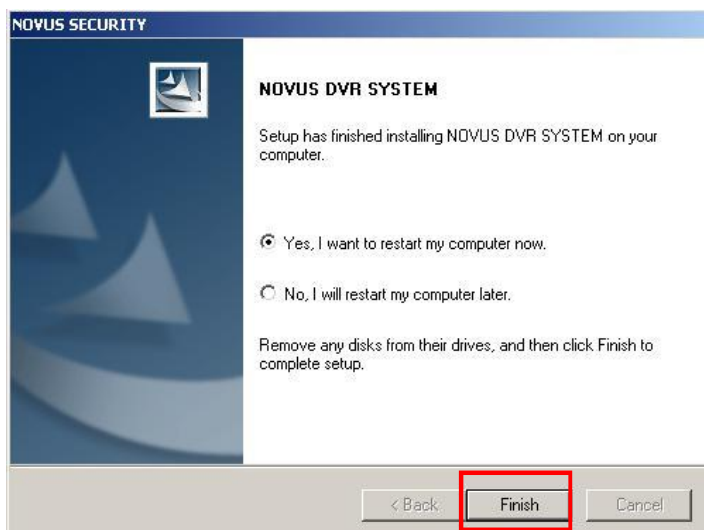


*Нажмите "OK" для завершения установки.*

### ПРЕДУПРЕЖДЕНИЕ !

В случае автоматического определения платы видеоввода Вам необходимо лишь проверить параметры платы, в то время как при ручном выборе платы видеоввода параметры должны быть заданы вручную. Вам необходимо задать верные параметры в соответствии с установленной платой. Неверная настройка параметров для установленной платы может привести к нестабильной работе программного обеспечения или даже невозможности его запуска.

После завершения установки требуется перезагрузить компьютер:



*Нажмите **Готово** для перезагрузки компьютера.*

### ПРЕДУПРЕЖДЕНИЕ !

Перезагрузка компьютера необходима для правильной установки программного обеспечения. Если конечный этап установки отличается от описанного выше, сначала проверьте, чтобы Ваш компьютер отвечал требованиям NOVUS, а также чтобы была выполнена правильная установка драйверов платы видеоввода. Затем необходимо повторить процесс установки.

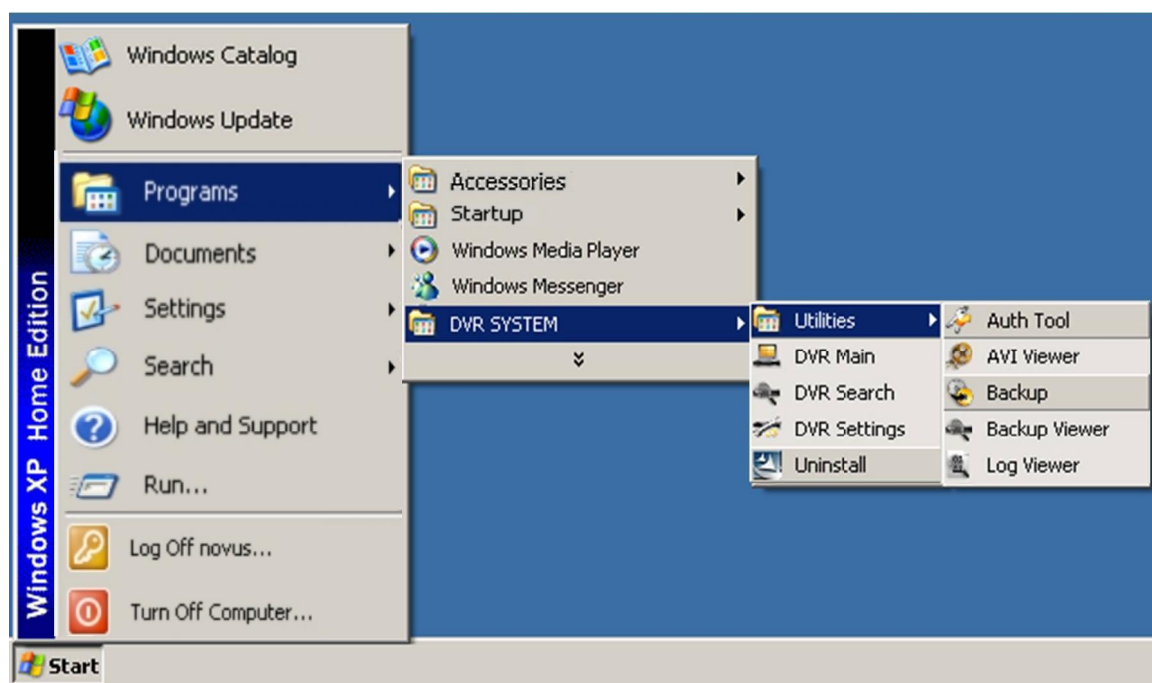
## УСТАНОВКА ПРИЛОЖЕНИЯ NOVUS DVR SYSTEM

После успешной установки программы и перезагрузки компьютера на рабочем столе появятся три ярлыка основных модулей программного обеспечения NOVUS DVR SYSTEM: **DVR\_Main** (основная программа - мониторинг), **DVR\_Search** (воспроизведение записанного материала) и **DVR\_Settings** (конфигурация системы регистратора).



*DVR\_Main* - мониторинг,  
*DVR\_Search* - воспроизведение  
*DVR\_Settings* - конфигурация

Все вышеназванные элементы и дополнительные инструменты представлены в меню Пуск -> Программы -> DVR SYSTEM



Дополнительные инструменты NOVUS DVR SYSTEM:



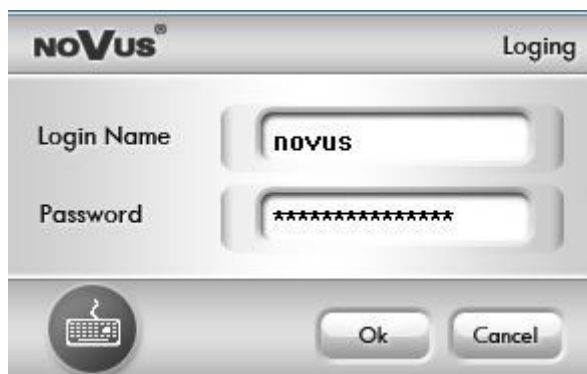
*Auth\_Tool* - проверка подлинности изображений  
*AVI\_Viewer* - воспроизведение файлов MP4  
*Backup* - резервное копирование  
*Backup\_Viewer* - воспроизведение копий  
*Log\_Viewer* - просмотр событий (журналов)

- Auth\_Tool** - инструмент, позволяющий пользователям проверять подлинность сохраненных изображений в формате JPEG и AVI
- AVI\_Viewer** - программа для воспроизведения экспортированных файлов MP4
- Backup** - программа для ручного создания резервных копий
- Backup\_Viewer** - программа для воспроизведений резервных копий
- Log\_Viewer** - инструмент, позволяющий пользователям просматривать журналы / системные события

## УСТАНОВКА ПРИЛОЖЕНИЯ NOVUS DVR SYSTEM

---

Для доступа к конкретным модулям системы регистратора необходимо пройти процедуру авторизации. После запуска выбранной программы на экране появляется окно входа в систему - Вам требуется ввести правильные имя пользователя и пароль:



*Введите имя пользователя, пароль и нажмите **OK**.*

Для настройки первоначальной конфигурации записывающей системы необходимо:

1. Запустить DVR\_Settings, перейти в подменю Disk Settings (Параметры дисков) и указать место на системном диске, которое отведено под видеозаписи, следуя указаниями на странице 35.
2. Выполнить настройки в подменю Camera Settings (Параметры камеры), следуя указаниями на странице 42.
3. Установить права пользователей в подменю Users (Пользователи), следуя указаниями на странице 56.
4. Сохранить изменения и закрыть программу DVR\_Settings.
5. Запустить программу DVR\_Main.

### **ПРЕДУПРЕЖДЕНИЕ!**

Для повышения безопасности системы не используйте простые пароли. Рекомендуется создать собственную учетную запись пользователя по умолчанию и удалить гостевую учетную запись. В особенности это касается работы в сети.

В системе имеются две стандартные учетные записи пользователей: администратор (описан в разделе установки) и пользователь по умолчанию: гость. Гостевые права позволяют запускать систему и выполнять определенные действия без дополнительной авторизации. Для получения более широких прав необходимо создать учетную запись с большими правами доступа (требующими авторизации) либо установить в качестве пользователя по умолчанию пользователя с большими правами доступа (в данном случае дополнительная авторизация не требуется).

В подменю пользователя Вы не можете удалить учетную запись администратора. Система требует наличия одного пользователя со статусом "пользователь по умолчанию".

## ОСНОВНАЯ КОНФИГУРАЦИЯ ЗАПИСЫВАЮЩЕЙ СИСТЕМЫ

### 4. Основная конфигурация записывающей системы

Программа DVR\_Settings позволяет выполнять настройку записывающей системы в соответствии с платой видеоввода. Для запуска программы щелкните по ярлыку на рабочем столе.



Главный экран программы DVR\_Settings



## ОСНОВНАЯ КОНФИГУРАЦИЯ ЗАПИСЫВАЮЩЕЙ СИСТЕМЫ

---

---

1. Disk Tool - управление дисками в пределах системы:
  - добавление тома (отведение объема диска для видеозаписи)
  - удаление тома (создание свободного места на диске)
  - показ информации о свободном месте на диске
  
2. System - основные параметры видеозаписывающей системы:
  - имя системы и путь размещения,
  - конфигурация сетевого подключения
  - параметры Watchdog (сторожевая схема)
  - график автоматической перезагрузки компьютера
  - параметры автоматического запуска DVR\_Main
  - сохранения системных событий
  - параметры экрана ПК и аналогового видеосигнала
  - аудиозапись
  - параметры сервера SMTP (отправка тревожных сообщений по электронной почте)
  - запись CD
  - автоматический выход из системы пользователя
  
3. Camera - конфигурация параметров записи для отдельных видеоканалов:
  - имя камеры, разрешение, уровень сжатия и скорость записи
  - связывание аудио- и видеозаписи
  - до- и послетревожная запись
  - параметры ответных действий системы на потерю видеосигнала
  - расписание записи и удаленного уведомления о событиях
  - параметры детектора движения и ответных действий на детекцию движения
  - параметры изображения (яркость, контрастность, насыщенность, цветовой тон)
  - параметры камеры PTZ
  
4. Sensor - конфигурация входов тревог,
  - активация и настройка входов тревог
  - привязка входов тревог к видеоканалам
  - параметры ответных действий на срабатывание входов тревог
  
5. Backup - автоматическое создание резервных копий,
  - параметры режима резервного копирования и пути сохранения
  - выбор камер и времени для копируемых записей
  - график резервного копирования
  - перезапись резервных копий и автоматический запуск процесса копирования видеозаписывающей системы
  
6. Text Inserting - настройка параметров взаимодействия видеозаписывающей системы с устройствами, генерирующими данные в формате ASCII/XML: POS (платежные терминалы), системы контроля доступа, банкоматы и т.д.
  - параметры протоколов поступающих текстовых данных
  - параметры протоколов отправленных текстовых данных
  - привязка поступающих текстовых данных к конкретной камере или группе камер
  - настройка текста на экране - шрифт, цвет, **скрипт**

## ОСНОВНАЯ КОНФИГУРАЦИЯ ЗАПИСЫВАЮЩЕЙ СИСТЕМЫ

### 4.1. Disk Tool

Подменю *Disk Tool* дает возможность настройки параметров дисков, отведенных для видеозаписи.

The screenshot shows the 'Disk Database Tool' interface. It includes sections for 'Volume Information' (Total Volumes: 2000, Current Volume: 285) and 'Disk Information' (Total Size: 152,617 MB, Used Space: 135,715 MB, Free Space: 16,902 MB). A table lists disk details for 'C:\', and a progress bar at the bottom shows 0% completion. A 'Create Volume' button is highlighted.

Hard Disk	Used / Total (MB)	Used Rate(%)	Max Volumes	Volumes on Disk	Volume Size
C:\	135,715/152,617	88	2214	2000	0

1. Выберите жесткий диск для видеозаписи
2. Введите кол-во томов, которые должны быть созданы
3. Подтвердите количество томов
4. Запустите создание томов на жестком диске
5. Полоса индикации процесса создания томов
6. Закройте подменю *Disk Tool*

Шаги 1 ~ 4 необходимо повторить для каждого жесткого диска, на который будут записываться видеоданные.

### ПРЕДУПРЕЖДЕНИЕ !

**Том - отдельная единица жесткого диска, отведенная для видеозаписи. Файл 66 MB \*.DAT служит в качестве физического представления тома.**

## ОСНОВНАЯ КОНФИГУРАЦИЯ ЗАПИСЫВАЮЩЕЙ СИСТЕМЫ

### 4.2. Параметры камеры

Подменю *Camera Setup (Настройка камеры)* позволяет конфигурировать отдельные каналы видеозаписи.

The screenshot shows the 'Camera Setup' window for 'Camera 1'. It features a 'Virtual keyboard' on the left with a 'Select All' button. The main area contains several sections: 'Basic Settings' (Camera Name: Main Entrance, Resolution: 704\*576), 'Camera Frame Rate' (Selected Frame Rate: 1 Fps, Event: MAX Fps), 'Compression Rate' (slider from Low to High 82), 'Audio Settings' (Sound Channel: None), 'Pre & Post Alarm Recording' (Pre: 4 Frames, Post: 10 Frames), and 'Video Loss' (Video Loss - Notification, Camera Anti-masking: 5). At the bottom are 'Apply', 'Save & Close', and 'Cancel' buttons. Red boxes and arrows highlight these elements, with corresponding text boxes on the right:

- Выбор камеры**: Points to the 'Select All' button.
- Расписание камеры и параметры детектора движения**: Points to the 'Schedule' and 'Color & motion' tabs.
- Включение / выключение канала камеры**: Points to the 'Enable Camera' checkbox.
- Параметры скорости записи**: Points to the 'Camera Frame Rate' section.
- Функциональные кнопки - принятие внесенных в меню изменений, сохранение изменений и закрытие подменю, а также отмена изменений и закрытие меню**: Points to the 'Apply', 'Save & Close', and 'Cancel' buttons.

Аналогичным образом выполняется конфигурирование каждого по отдельности канала камеры, либо, если одни и те же параметры могут быть использованы для всех камер, они копируются с помощью кнопки *Select All (Выбрать все)*.

#### ПРЕДУПРЕЖДЕНИЕ !

Введенные в меню изменения должны быть подтверждены кнопкой *Apply (Применить)*, а затем кнопкой *Save & Close (Сохранить и закрыть)*.

## ОСНОВНАЯ КОНФИГУРАЦИЯ ЗАПИСЫВАЮЩЕЙ СИСТЕМЫ

### 4.3. Подменю *Schedule* (Расписание)

Подменю расписания позволяет определять режимы записи для каждой камеры посредством недельного почасового графика с возможностью указания праздничных дней.

Выберите камеру

Выберите режим записи

Выделите временной интервал записи.

Функциональные кнопки - принятие внесенных в меню изменений, сохранение изменений и закрытие подменю, а также отмена изменений и закрытие меню

Аналогичным образом выполняется конфигурирование каждого по отдельности канала камеры, либо, если одни и те же параметры могут быть использованы для всех камер, они копируются с помощью кнопки *Select All* (*Выбрать все*).

#### ПРЕДУПРЕЖДЕНИЕ !

Введенные в меню изменения должны быть подтверждены кнопкой *Apply* (*Применить*), а затем кнопкой *Save & Close* (*Сохранить и закрыть*).

После сохранения конфигурации DVR Вы можете запускать приложение DVR\_MAIN



**NOVUS<sup>®</sup>**

NOVUS Security Sp. z o.o.

ул. Пулавска 431, 02-801 Варшава, Польша

тел.: (22) 546 0 700, факс: (22) 546 0 719

[www.novuscctv.com](http://www.novuscctv.com)