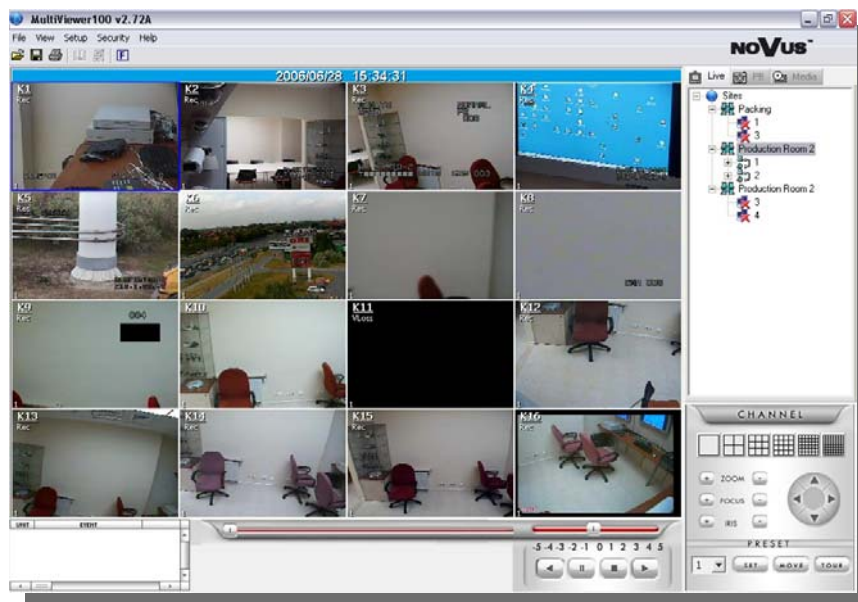


Руководство пользователя



 **MultiViewer**

Сетевое программное обеспечение
для цифровых мультиплексов Novus серии NV-
DVR900 / NV-DVR1600

NOVUS[®]

СОДЕРЖАНИЕ

1. ВВЕДЕНИЕ	3
1.1 Основные характеристики	3
1.2 PC Требования к аппаратным и программным средствам	4
1.3 Установка программного обеспечения	4
2. ИСПОЛЬЗОВАНИЕ ПРОГРАММЫ	5
3. ОПИСАНИЕ ГРАФИЧЕСКОГО ИНТЕРФЕЙСА ПОЛЬЗОВАТЕЛЯ	6
4. УПРАВЛЕНИЕ ПОЛЬЗОВАТЕЛЯМИ	7
4.1 Смена пароля администратора	7
4.2 Создание новых учетных записей пользователей	7
4.3 Удаление учетных записей пользователей, изменение прав доступа	9
5. УПРАВЛЕНИЕ РАБОЧИМИ МЕСТАМИ	10
6. ФУНКЦИЯ МОНИТОРИНГА В РЕЖИМЕ РЕАЛЬНОГО ВРЕМЕНИ	13
6.1 Управление камерами PTZ	15
6.2 Дополнительные возможности	16
6.2.1 Полноэкранный режим	16
6.2.2 Звуковая тревога	16
6.2.3 Сохранение копии экрана в файл JPEG	16
6.2.4 Удаленное сохранение изображений	16
6.2.5 Печать	17
6.3 Просмотр журнала	17
6.4 Выпадающие окна событий	19
6.5 Завершение соединения	19
7. РЕЖИМ ВОСПРОИЗВЕДЕНИЯ	24
7.1 Воспроизведение записей мультиплексов	24
7.2 Воспроизведение удаленно сохраненных записей	25
7.3 Воспроизведение записей с резервного CD	26
7.4 Воспроизведение записей с резервного жесткого диска	26
8. КОНВЕРТИРОВАНИЕ РЕЗЕРВНЫХ ФАЙЛОВ	29
9. ФУНКЦИЯ МОНИТОРИНГА СОБЫТИЙ (СЛЕЖЕНИЕ)	30
10. УДАЛЕННАЯ НАСТРОЙКА	31
10.1 Настройки звука	31
10.2 Настройки тревог и детектора движения	33
10.3 Настройки камеры	35
10.4 Информация жесткого диска	36
10.5 Уведомление по электронной почте	37
10.6 Системная информация	38
10.7 Резервное копирование	39

1. ВВЕДЕНИЕ

Программа MultiViewer предназначена для работы с цифровыми мультиплексорами Novus NV-DVR900 и NV-DVR1600 (также версии CD). Она позволяет устанавливать связь с мультиплексорами по компьютерной сети (протокол TCP/IP). В ней реализована эффективная функция поиска резервных данных (на жестких дисках и CD). MultiViewer обеспечивает одновременную связь с несколькими цифровыми мультиплексорами. Возможен просмотр в режиме реального времени, а также поиск данных. Программа позволяет изменять настройки мультиплексоров (удаленная настройка конфигурации).

Парольная система для программы и мультиплексора ограничивает количество неавторизованных пользователей.

1.1 Основные характеристики

- ✍ удобный для пользователя интерфейс
- ✍ несколько учетных записей пользователей и паролей
- ✍ поддержка одновременной связи с 255 мультиплексорами
- ✍ возможность одновременного подключения до 15 пользователей к одному мультиплексору (только один пользователь в режиме воспроизведения данных)
- ✍ функция удаленной настройки мультиплексоров
- ✍ возможность сохранения изображений с экрана
- ✍ функция печати изображения без использования дополнительных приложений
- ✍ возможность удаленного управления камерами PTZ
- ✍ функция выпадающего окна тревоги
- ✍ поиск и преобразование данных из резервной копии на жестком диске, созданной на мультиплексоре
- ✍ выбор языка интерфейса пользователя

ВВЕДЕНИЕ

1.2. Требования к аппаратным и программным средствам

ЦП	Intel® Pentium® 1ГЦ (либо выше)
Оперативная память	256 МБ
Жесткий диск	4 МБ свободного места для установки ПО и дополнительное место для резервного сохранения видеоданных
Дополнительные требования	Плата VGA, AGP x 4, 16 МБ
ОС	Microsoft® Windows® 98 / ME / 2000 / XP™

1.3. Установка программного обеспечения


Программа MultiViewer не требует установки.

Примечание: Необходимо скопировать файл *MultiViewer100v2.xx.exe* в нужное место перед запуском программы (программа не работает с компакт-диска).

Примечание: MultiViewer версии 2.67 (или выше) поддерживает только видеорегистраторы с версией прошивки (встроенного ПО) 1.46 (или выше)

ИСПОЛЬЗОВАНИЕ ПРОГРАММЫ

2. ЗАПУСК ПРОГРАММЫ

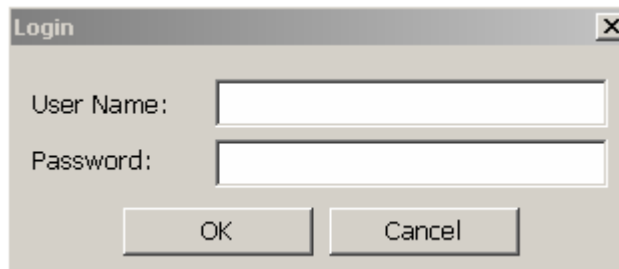
Запуск программы MultiViewer осуществляется с помощью ярлыка  файла *MultiViewer100 vX.XX.exe*.

Во время первого запуска будет показано диалоговое окно выбора языка.



Выбранный для пользовательского интерфейса язык будет применен при следующем запуске программы.

Спустя короткое время на экране появится окно авторизации MultiViewer.



При первом запуске программы укажите следующие данные:

User Name (Имя пользователя): admin

Password (Пароль): 1111

admin - пользователь с правами администратора. Только администратор может создавать новые учетные записи пользователей.

После первого входа в систему администратор должен сменить пароль для ограничения неавторизованного доступа к программе.

Остальные пользователи должны указывать имя и пароль, назначенные для них администратором.

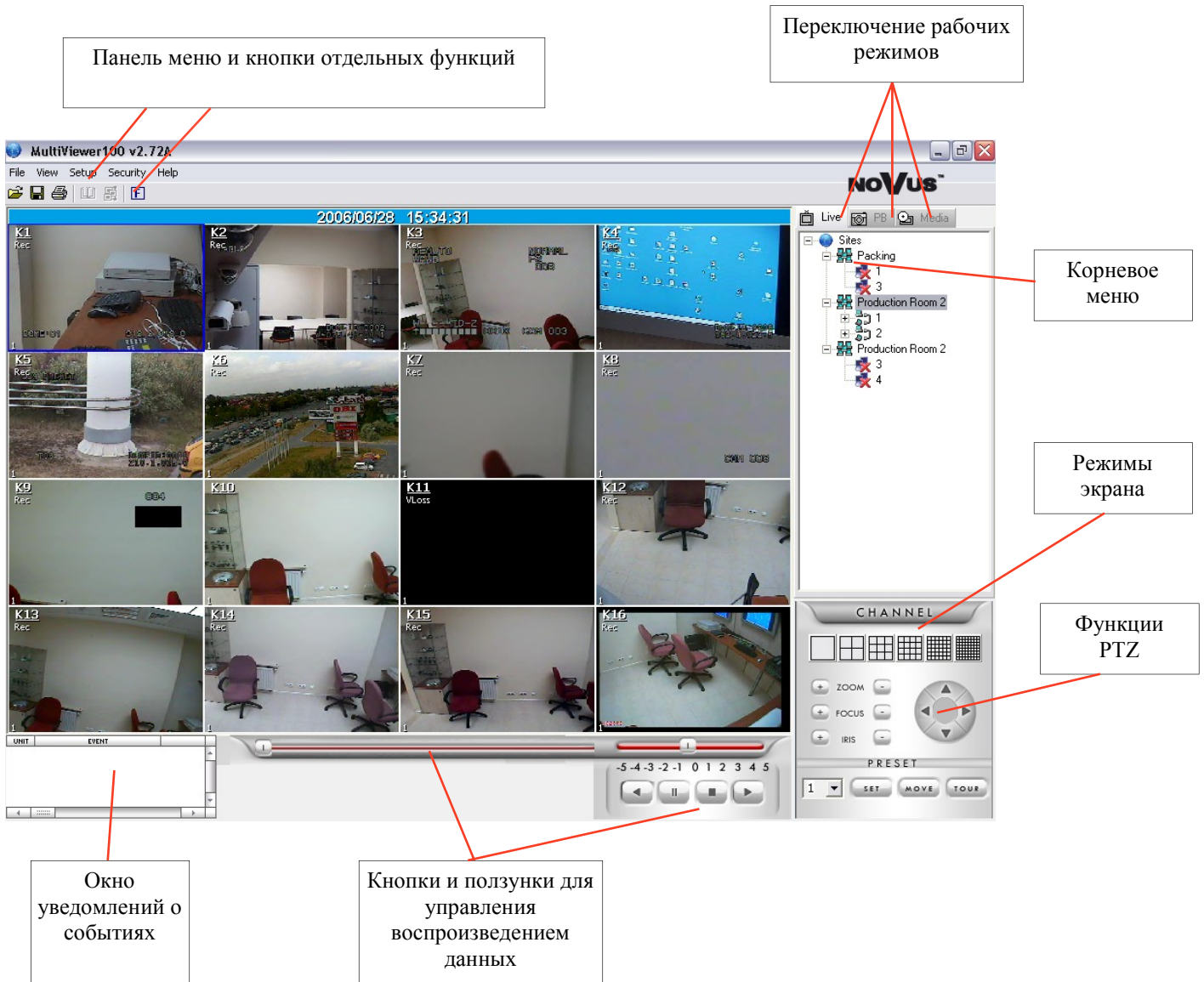
После входа в систему пользователя выполняется автоматическая загрузка заданных настроек программы.

Для выхода из системы войдите в меню *File / Log Out (Файл / Выход из системы)*.

ИСПОЛЬЗОВАНИЕ ПРОГРАММЫ

3. ОПИСАНИЕ ГРАФИЧЕСКОГО ИНТЕРФЕЙСА ПОЛЬЗОВАТЕЛЯ

После входа в систему на экране появляется готовый к использованию интерфейс программы. Интерфейс разделен на несколько зон, функции которых будут описаны ниже. Подробное описание работы с программой представлено в последующих главах настоящего руководства.



ИСПОЛЬЗОВАНИЕ ПРОГРАММЫ

4. УПРАВЛЕНИЕ ПОЛЬЗОВАТЕЛЯМИ

4.1 Смена пароля администратора

Как указывалось выше, после входа в систему с использованием заданного по умолчанию пароля его требуется изменить. Для смены пароля администратора войдите в меню **Security / Change Password (Безопасность / Смена пароля)**. На экране появится окно “Change Password (Смена пароля)”.

Password (Пароль)

укажите действующий пароль (по умолчанию 1111).

New Password (Новый пароль)

введите новый пароль. Пароль должен состоять не менее, чем из 4 символов, в пароле учитывается БОЛЬШОЕ и малое написание букв.

Confirm Password (Подтверждение пароля) снова введите новый пароль для проверки и подтверждения правильности введенного пароля.

Для завершения сохраните новый пароль администратора нажатием **OK** либо нажмите **Cancel (Отмена)** для выхода из окна.

Пароли других пользователей изменяются таким же способом.

4.2 Создание новых учетных записей пользователей

Данная функция доступна только при входе в систему пользователя-администратора.

Для добавления новых пользователей войдите в меню **Security / Add User (Безопасность / Добавить пользователя)**. На экране появится окно “Add User (Добавление пользователя)”.

ИСПОЛЬЗОВАНИЕ ПРОГРАММЫ

- В поле *Admin Password (Пароль администратора)* введите пароль администратора. Только администратор может добавлять новые учетные записи пользователей.
- В поле *User Name (Имя пользователя)* укажите имя пользователя. Имя пользователя должно включать не менее 4 символов.
- В поле *Password (Пароль)* введите пароль пользователя. Пароль должен включать не менее 4 символов.
- В поле *Confirm Password (Подтверждение пароля)* снова введите новый пароль для проверки и подтверждения правильности введенного пароля.

Затем определите права доступа пользователя.

Права, относящиеся к использованию программы, сгруппированы в поле *Client Operation (Клиентские операции)*.

- Если отмечена опция *All of Client Operation (Все клиентские операции)*, пользователь будет иметь доступ ко всем настройкам системы, кроме учетных записей пользователей.
- Выделение опции *Print, Save, Convert Image, Make AVI File (Печать, сохранение, конвертирование изображений, создание файлов AVI)* позволяет пользователю распечатывать, сохранять изображения, конвертировать форматы файлов, сохранять видеопоследовательности в виде файлов AVI.
- Выделение опции *Open 601, 602, 603 files (Открытие файлов 601, 602, 603)* позволяет пользователю воспроизводить записанные резервные файлы
- Выделение опции *Analyze, Play HDD (Анализ, воспроизведение жестк. диска)* позволяет пользователю воспроизводить данные с резервного жесткого диска, снятого с мультиплектора
- Выделение опции *Remote Download (Удаленная загрузка)* позволяет пользователю сохранять данные на жестком диске компьютера через сетевые подключения

Права, относящиеся к мультиплексорам, сгруппированы в поле *DVR Unit Operation (Операции с DVR)*.

- Выделение опции *Pan, Tilt, Zoom, Focus, Iris, Preset (Панорамирование, наклон, масштабирование, фокусирование, диафрагма, предустановка)* позволяет пользователю управлять скоростными купольными камерами с использованием интерфейса программы MultiViewer
- Выделение опции *Log View (Просмотр журнала)* дает пользователю право удаленного доступа к реестру событий мультиплектора.

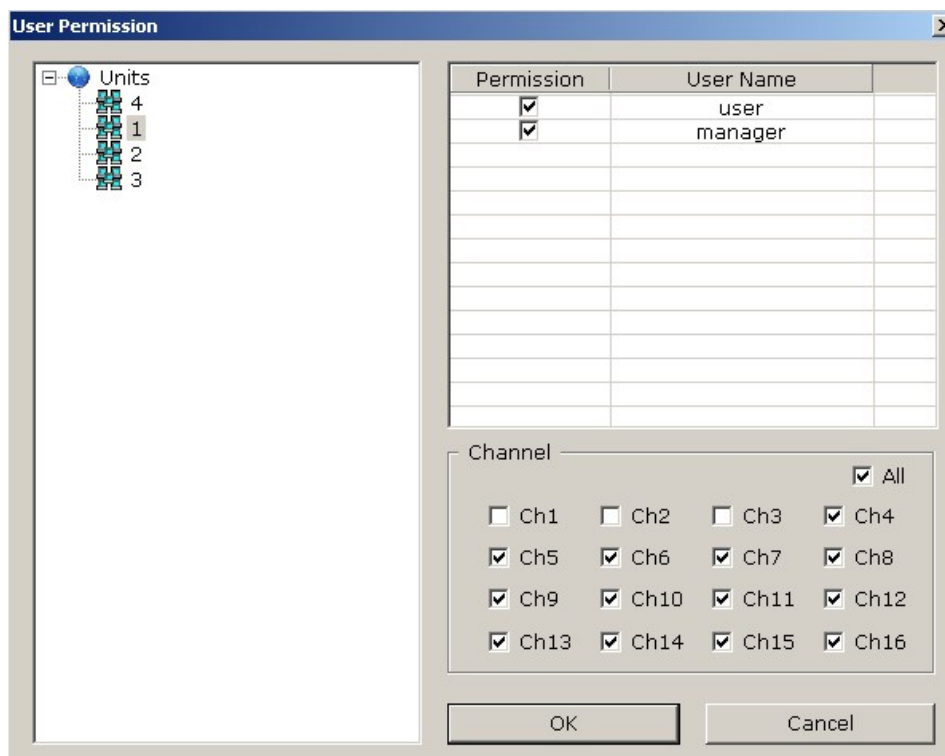
Для завершения сохраните настройки новой учетной записи пользователя нажатием *OK* либо нажмите *Cancel (Отмена)* для выхода из окна.

ИСПОЛЬЗОВАНИЕ ПРОГРАММЫ

Помимо определения прав для пользователя также назначаются доступные мультиплексы и видеокамеры.

После этого пользователь будет видеть только разрешенные для него устройства и сможет просматривать только доступные видеокамеры.

Чтобы назначить конкретные устройства и камеры для пользователя, перейдите в меню *User Permission...* (*Права пользователя...*) в разделе *Security* (*Безопасность*).



Слева представлен список всех имеющихся мультиплексов. Справа - список имеющихся учетных записей пользователей.

Выбрав нужный мультиплексор (выделяется синим цветом), Вы можете указать для каждого пользователя разрешенные к просмотру видеокамеры. Для выбора разрешенных к просмотру камер выбранного устройства (мультиплексора) отметьте *Permission* (*Разрешение*) рядом с именем нужной видеокамеры. Вы можете как выбирать камеры, так и отменять свой выбор (путем снятия выделения). По умолчанию все пользователи имеют доступ ко всем камерам.

Для сохранения настроек нажмите *OK*. Для выхода из меню без сохранения изменений нажмите *Cancel* (*Отмена*).

ИСПОЛЬЗОВАНИЕ ПРОГРАММЫ

5. УПРАВЛЕНИЕ РАБОЧИМИ МЕСТАМИ

Программа MultiViewer поддерживает связь с несколькими мультиплексорами в режиме “реального времени” (Вкладка *Live* окна рабочих мест). В логической структуре программы фигурируют два основных элемента:

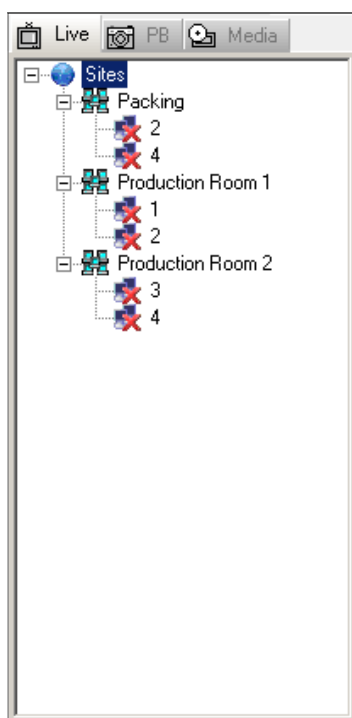
Устройство (Unit) (мультиплексор) и *Рабочее место (Site)*.

Для эффективного управления данными элементами предусмотрено специальное окно, где *рабочие места* и *устройства* графически представлены в виде “корневого меню”. Список может включать до 255 рабочих мест из 32 мультиплексоров. Предусмотрена возможность одновременной связи с несколькими мультиплексорами, но в пределах одного *рабочего места*. То есть, теоретически возможна одновременная связь с 255 мультиплексорами. Однако на практике это означает разбиение пропускной способности сети на соответствующее количество мультиплексоров, что ведет к снижению частоты обновления. Поэтому следует ограничивать количество одновременно подключенных мультиплексоров. Рекомендуется устанавливать связь поочередно с каждым мультиплексором.


Структура рабочего места существует только в логическом виде и не всегда соответствует физическому размещению мультиплексоров.

Например, при создании дерева рабочих мест в организации с двумя производственными помещениями по 2 мультиплексора в каждом возможно создание рабочих мест для каждого строения под именами: *Production Room 1 (Производственное помещение 1)* с мультиплексорами 1 и 2 и *Production Room 2 (Производственное помещение 2)* с мультиплексорами 3 и 4. Также возможно создание логического рабочего места только для тех мультиплексоров, на которых ведется запись упаковочного процесса, напр., *Packing (Упаковка)* с мультиплексорами 2 и 4. Таким образом, в течение одного сеанса связи пользователь может получать изображения с камер, размещенных в одном из производственных помещений, либо следить за упаковочным процессом в обоих помещениях одновременно. Пример описанного дерева рабочих мест показан ниже.

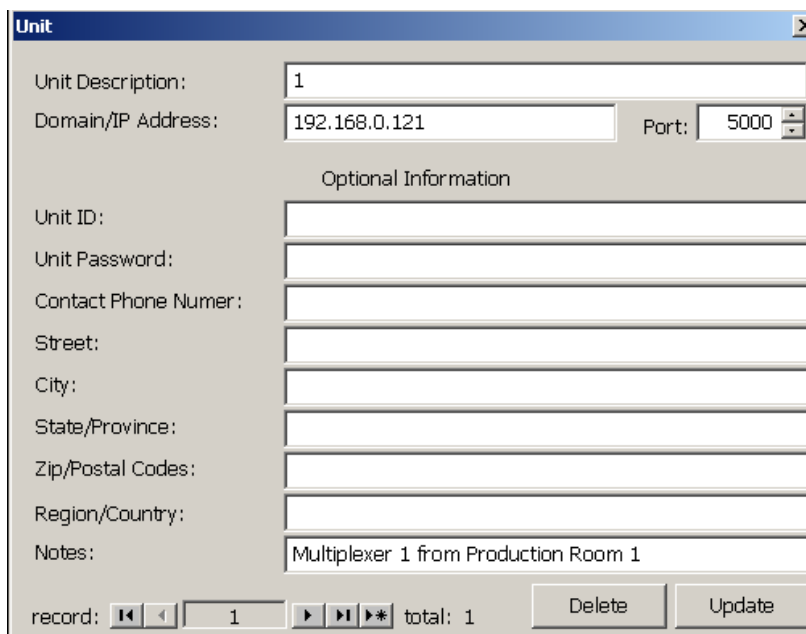
Настройки программы MultiViewer, включая настройку локализации, относятся к конкретному пользователю. Их загрузка происходит автоматически при входе в систему соответствующего пользователя.



ИСПОЛЬЗОВАНИЕ ПРОГРАММЫ

Для создания нового рабочего места необходимо предварительно зарегистрировать (создать) соответствующие мультиплексы. Для этого войдите в меню **Setup / Unit ...** (*Настройка / Устройство...*) или нажмите следующую кнопку 

В открывшемся окне вводятся параметры новых мультиплексов.




- В поле *Unit description* (*Описание устройства*) укажите уникальное имя для мультиплекса.
- В поле *Domain/IP Address* (*Домен/IP-адрес*) введите IP-адрес мультиплекса, соответствующий его параметрам в сетевом меню.
- В поле *Port* (*Порт*) укажите адрес порта сети, соответствующий параметрам мультиплекса в сетевом меню.

Если в настройках мультиплекса активирована опция сетевого пароля, необходимо ввести соответствующие данные:


- В поле *Unit ID* (*Идентификатор устройства*) введите ID пользователя, соответствующий настройкам в меню *Web Password* (*Сетевой пароль*) мультиплекса
- В поле *Unit Password* (*Пароль устройства*) введите пароль пользователя, соответствующий настройкам в меню *Web Password* мультиплекса

Остальные поля не обязательны для заполнения и используются для дополнительной информации, касающейся управления системой.

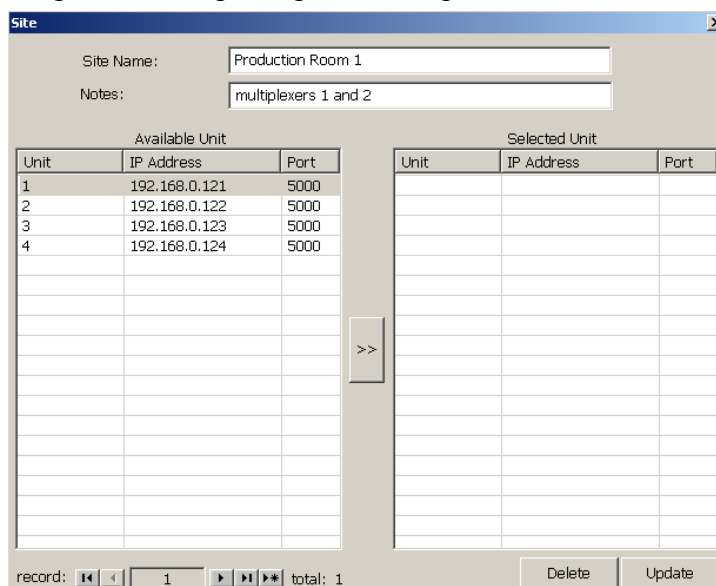
Указав все необходимые сведения, нажмите *Update* (*Обновить*) для добавления нового устройства в базу данных. *Delete* (*Удалить*) используется для удаления устройства из базы данных.

Чтобы добавить устройство в базу данных, нажмите следующую кнопку: 

ИСПОЛЬЗОВАНИЕ ПРОГРАММЫ

Чтобы создать новое рабочее место, войдите в меню *Setup / Site ... (Настройка / Рабочее место...)* или нажмите следующую кнопку 


В открывшемся окне определите параметры нового рабочего места.

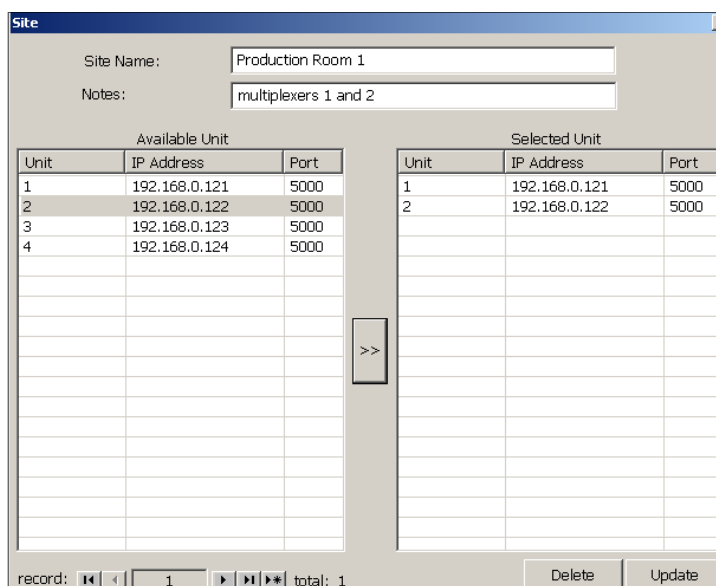


Available Unit			Selected Unit		
Unit	IP Address	Port	Unit	IP Address	Port
1	192.168.0.121	5000			
2	192.168.0.122	5000			
3	192.168.0.123	5000			
4	192.168.0.124	5000			

- В поле *Site name (Имя рабочего места)* введите уникальное имя для рабочего места
- В поле *Notes (Примечания)* может быть введена дополнительная информация, касающаяся управления системой.

В левой части окна (*Available Unit (Доступные устройства)*) перечислены уже зарегистрированные мультиплексоры, которые Вы можете добавлять в конкретное рабочее место.

Выделение мультиплексора синим цветом и нажатие кнопки  перемещает выбранное устройство в нужное рабочее место (*Selected Unit (Выбранные устройства)*).



Available Unit			Selected Unit		
Unit	IP Address	Port	Unit	IP Address	Port
1	192.168.0.121	5000	1	192.168.0.121	5000
2	192.168.0.122	5000	2	192.168.0.122	5000
3	192.168.0.123	5000			
4	192.168.0.124	5000			

Указав все необходимые сведения, нажмите *Update (Обновить)* для добавления нового рабочего места в базу данных. *Delete (Удалить)* используется для удаления рабочего места из базы данных.

Чтобы добавить новое рабочее место в базу данных, нажмите следующую кнопку:



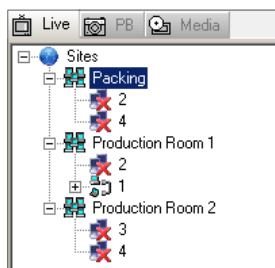
ИСПОЛЬЗОВАНИЕ ПРОГРАММЫ

6. ФУНКЦИЯ МОНИТОРИНГА В РЕЖИМЕ РЕАЛЬНОГО ВРЕМЕНИ

Для подключения к нужному рабочему месту в режиме реального времени выберите вкладку *Live* в окне дерева рабочих мест. Выберите рабочее место, с которым Вы хотите установить соединение (двойное нажатие левой клавиши мыши по имени рабочего места "показывает" и "скрывает" его содержимое). Нажмите правой клавишей мыши по имени рабочего места и выберите в появившемся меню *Connect (Подключиться)*.

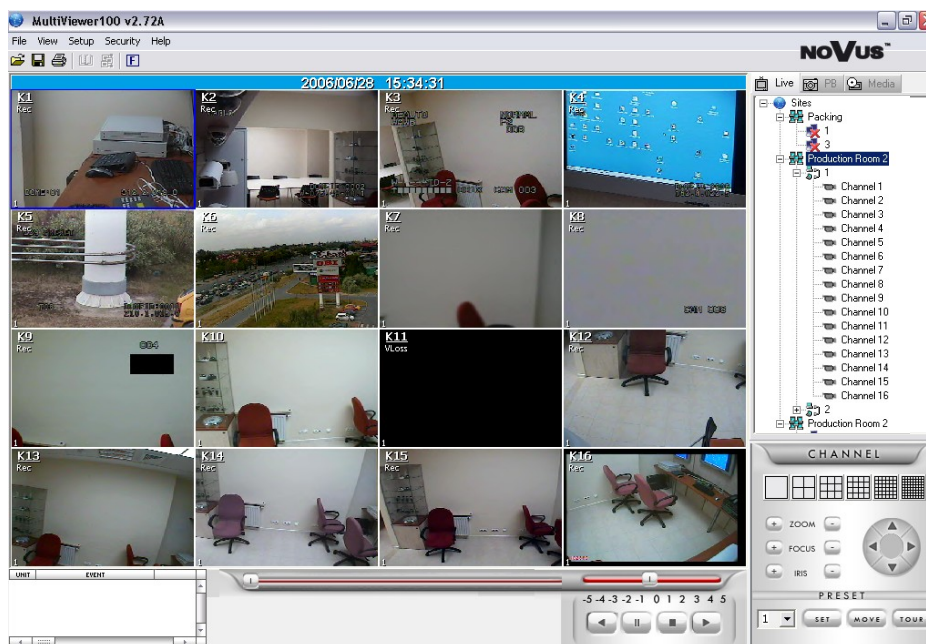
Спустя короткое время соединение с выбранным рабочим местом будет установлено, и изображения видеокamer будут показаны на экране.

Соответствующие ярлыки описывают состояние соединения с выбранными мультиплексорами. В показанном примере установлено соединение с мультиплексором *Production Room 1 (Производственное помещение 1)*. При этом отсутствует связь с мультиплексором 2.



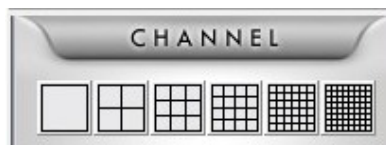
Предупреждение: При невозможности соединения хотя бы с одним мультиплексором соответствующего рабочего места время соединения соразмерно продлевается. Рекомендуется удалить из рабочего места мультиплексоры, доступ к которым невозможен в течение длительного времени.

Двойной щелчок левой клавиши мыши по имени мультиплексора показывает/скрывает его содержимое (видеокамеры).



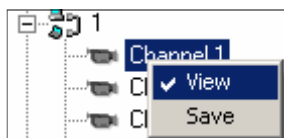
ИСПОЛЬЗОВАНИЕ ПРОГРАММЫ

Кнопки в разделе **CHANNEL (КАНАЛ)** позволяют изменять режимы экрана (разделенные экраны).



Вы можете упорядочивать по своему усмотрению схему расположения камер в соответствующем режиме экрана. Выберите нужную камеру и нажмите левую клавишу мыши. Удерживая ее нажатой, "перетащите" соответствующий ярлык в нужное окно. В режиме разделенного экрана одна видеокamera может отображаться только один раз.

Вы можете скрывать изображение какой-либо видеокamera. Для этого щелкните правой клавишей мыши по нужной камере и снимите птичку с позиции **View (Просмотр)**.



Скрытые камеры обозначены в дереве следующим символом



На фоне изображения каждой камеры (в левом верхнем углу) указывается имя камеры (если оно задано в меню цифрового мультиплексора) или ее номер (K1, K2 и так далее).

Дополнительно отображается информация о режиме записи:

Rec (Запись) - постоянная запись,

Motion (Движение) - запись в режиме детекции движения,

Alarm (Тревога) - тревожная запись

VLoss - потеря видеосигнала, запись не ведется, либо камера работает в скрытом режиме (задается через меню мультиплексора)



ИСПОЛЬЗОВАНИЕ ПРОГРАММЫ

6.1 Управление камерами PTZ

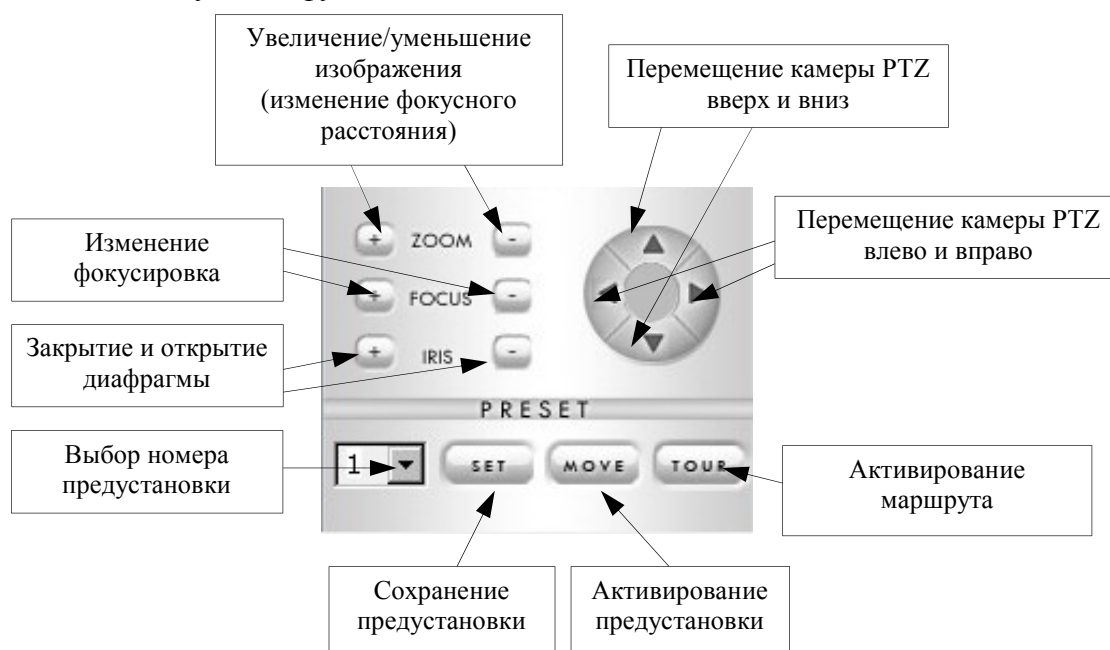
Программа MultiViewer позволяет управлять камерами PTZ, подключенными к цифровому мультиплексу. Способ подключения камеры PTZ описан в руководстве пользователя мультиплекса.

Для управления камерами PTZ войдите в систему под именем пользователя, имеющего соответствующие права.

Одновременно Вы можете управлять только одной камерой PTZ. Для выбора камеры щелкните по ее изображению. Изображение будет выделено синей рамкой. Управление камерой возможно как в полноэкранном режиме, так и в режиме разделенного экрана.

После этого используйте кнопки и меню, сгруппированные в разделе PTZ.

Они выполняют следующие функции:



Для сохранения предустановки вручную переведите видеокamerу в нужную позицию, выберите номер из списка и нажмите кнопку **SET (УСТАНОВИТЬ)**.

Для активирования сохраненной предустановки выберите ее номер из списка и нажмите кнопку **MOVE (ПЕРЕЙТИ)**.


Предупреждение: Количество доступных для сохранения предустановок зависит от протокола телеметрии, используемого для обмена данными. Например, для протокола Novus-C могут быть заданы 63 предустановок, а для протокола Pelco-D - 20 предустановок.

Предупреждение: Функция трассы (либо "маршрута") недоступна для всех камер PTZ. Более подробно см. в руководствах пользователя камер PTZ.

ИСПОЛЬЗОВАНИЕ ПРОГРАММЫ

6.2 Дополнительные возможности

6.2.1 Полноэкранный режим

В режиме реального времени - "live" (а также в режиме воспроизведения) Вы можете увеличивать изображение нужной камеры до полноэкранного размера. В таком режиме на экране не отображаются кнопки интерфейса. Для включения полноэкранного режиме нажмите следующую кнопку: 

Для возврата в обычный режим экрана нажмите клавишу **Esc** на клавиатуре компьютера.

6.2.2. Звуковая тревога

Пользователь может активировать звуковое оповещение о тревожном сообщении, зарегистрированном в системе (например, детекция движения, тревога).

Для активирования звукового сигнала войдите в меню **Setup (Настройка)** и отметьте опцию **Sound On/Off (Звук вкл./выкл.)**.

6.2.3. Сохранение копии экрана в файл JPEG

Вы можете сохранить текущее изображение на экране в виде файла JPEG. Если на экран выведено в полный размер изображение одной камеры, система сохранит изображение точно в таком же формате. Если же активирован режим разделенного экрана, в файле будет сохранено изображение в формате разделенного экрана.

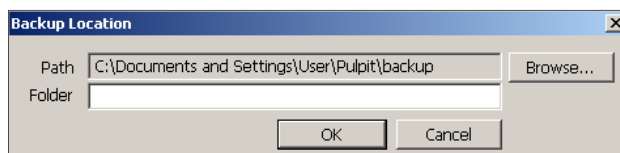
Для сохранения изображения нажмите кнопку  или перейдите в меню **File / Capture Screen.. (Файл / Копия экрана...)**.

После этого укажите имя файла и путь для его сохранения.

6.2.4 Удаленное сохранение изображений

Пользователь может удаленно сохранять изображения непосредственно на жесткий диск компьютера. Изображение видеокamеры сохраняется в особом формате **.603**, просмотр которого возможен только через программу MultiViewer. Укажите, куда должны быть сохранены файлы, с помощью меню **Setup (Настройка)** вкладка **Backup Location... (Место для резервного сохранения...)**.

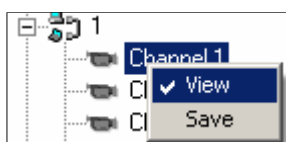
В поле **Path (Путь)** указывается путь к каталогу, в котором сохраняются файлы.




Нажмите **Browse.. (Обзор..)** для изменения пути.

В поле **Folder (Папка)** введите имя новой подпапки, которая будет создана в соответствующем месте.

Для записи видеоизображения с выбранной камеры щелкните правой клавишей мыши по камере и выберите **Save (Сохранить)**.



Ярлык камеры, ведущей запись, сменится на следующий: 
С этого момента изображение с видеокamеры будет записываться в папку, указанную в меню **Setup**.

Для завершения записи отмените опцию **Save (Сохранить)**.

ИСПОЛЬЗОВАНИЕ ПРОГРАММЫ

Сохраненный в папке файл будет иметь имя, включающее имя мультиплексора, а также дату и время, например

Production_Room_1_20041119_140859(00).603

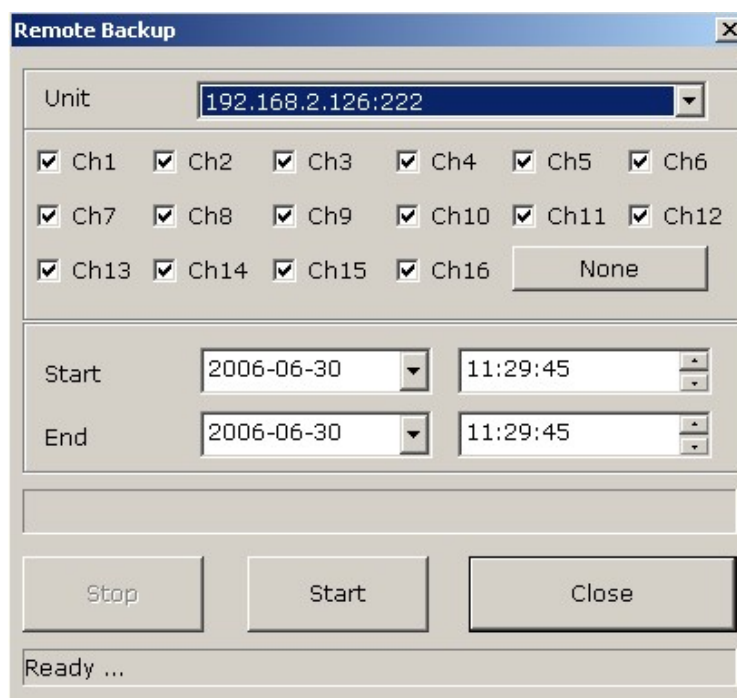
Воспроизведение записанных данных с жесткого диска компьютера описано в главе 7.2

6.2.5 Удаленное резервное копирование

Помимо описанного выше способа сохранения изображения предусмотрен еще один метод. Он очень удобен для резервного копирования больших объемов данных с различных видеокамер. Возможно резервное копирование записей за определенное время и с определенных каналов. Сохраненные резервные файлы будут иметь расширение *.603.

Для создания удаленной резервной копии перейдите в меню *Setup / Remote Backup ... (Настройка / Удаленное резервное копирование...)*

Будет открыто следующее меню.



Выберите источник записей (мультиплексор) в поле *Unit (Устройство)* (доступны только внесенные в программу устройства).

Ниже расположены контрольные переключатели для выбора каналов. Нажатие *None / All (Все / Ни один)* позволяет выбрать или отменить выбор сразу всех каналов.

Поля *Start (Начало)* и *Stop (Конец)* позволяет выбрать определенный временной промежуток для записи.


Нажатие кнопки *Start (Пуск)* начинает выполнение резервного копирования.

Внизу окна отображается соответствующая информация о текущем состоянии резервного копирования, а также полоса индикации выполнения копирования.

Нажатие кнопки *Stop (Стоп)* останавливает резервное копирование. Незавершенный файл готов к использованию, однако он не будет содержать записей за установленное время.

ИСПОЛЬЗОВАНИЕ ПРОГРАММЫ

6.2.6 Печать

Изображение с экрана может быть выведено на печать. Для этого нажмите кнопку  или перейдите в меню *File / Print Image...* (*Файл / Печать изображения...*).

На экране будет показано окно заданного по умолчанию принтера. В меню *Setup / Printer Setup* (*Настройка / Настройка принтера*) Вы можете определить нужное количество копий - *Copies*, а также размер изображения - *Width* (*Ширина*) и *Height* (*Высота*)

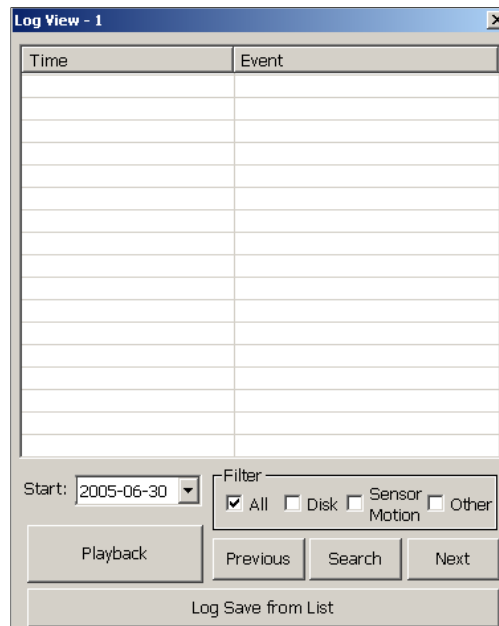
6.3 Журнал

Возможен удаленный просмотр журнала мультиплексора (разумеется, если у авторизованного пользователя есть соответствующие права). Удаленный просмотр журнала мультиплексора выполняется независимо от функции воспроизведения, поэтому он возможен как на мультиплексорах, с которыми установлено соединение, так и на мультиплексорах, с которыми соединение не установлено.

Для доступа к содержанию журнала выберите нужный мультиплексор из списка, нажмите правой клавишей мыши по его ярлыку и выберите в меню пункт *Log View* (*Журнал*).



ИСПОЛЬЗОВАНИЕ ПРОГРАММЫ



Поле **Start (Начало)** используется для указания даты, начиная с которой будут показаны события.

Функция **Filter (Фильм)** используется для определения типов событий, которые будут показаны:

All (Все) - позволяет выбрать все события

Disk (Диск) - используется для выбора событий, относящихся к жесткому диску

Sensor, Motion (Датчик, движение) - используется для выбора событий, связанных с детекцией движения или срабатыванием внешних тревог.

Other (Другое) - позволяет выбрать события, не относящиеся к указанным выше критериям

При нажатии кнопки **Search (Поиск)** на экран будут выведены все события, начиная с указанной даты и соответствующие указанным пользователем критериям.

Если количество событий больше, чем может поместиться в окне, появится кнопка **Next (Далее)**, позволяющая переходить к следующим страницам журнала. Кнопка **Previous (Назад)** позволяет вернуться на предыдущую страницу.

Выберите нужное событие из списка и нажмите **Playback (Воспроизвести)** для запуска воспроизведения данных, связанных с указанным событием.

Использование опции **Log Save from List (Сохранить журнал из списка)** позволяет сохранить журнал в виде файла *.log.

ИСПОЛЬЗОВАНИЕ ПРОГРАММЫ

6.4 Выпадающие окна событий

Программа MultiViewer поддерживает функцию выпадающих окон для уведомления о событиях.

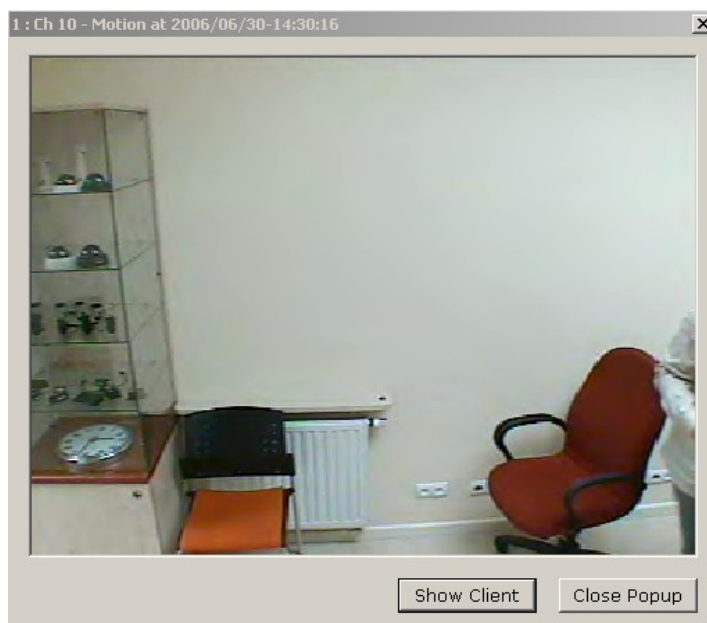
Эта функция удобна в том случае, если оператор свернул программу на панели задач и работает с другим приложением, но при этом хочет получать уведомления о регистрируемых событиях.

Для включения данной функции необходимо предварительно активировать режим детекции движений / тревог в меню настройки DVR (мультиплексора).

Затем в меню *Setup (Настройка)* программы MultiViewer необходимо отметить опцию *Event Popup (Выпадающие окна событий)*.

Дополнительно необходимо активировать мониторинг событий для рабочих мест (см. главу 9).

При наступлении события (если главное окно программы свернуто) в центре экрана появится выпадающее окно.



В верхней части окна содержится информация о времени наступления события с указанием имени или номера камеры, к которому относится данное событие.

При нажатии Show Client (Показать клиента) на экран будет вызвано главное окно программы, при этом выпадающее окно будет закрыто. При нажатии Close Popup (Закрыть выпадающее окно) данное окно будет закрыто, при этом главное окно программы останется свернутым.

ИСПОЛЬЗОВАНИЕ ПРОГРАММЫ

6.5 Контроль водяных знаков

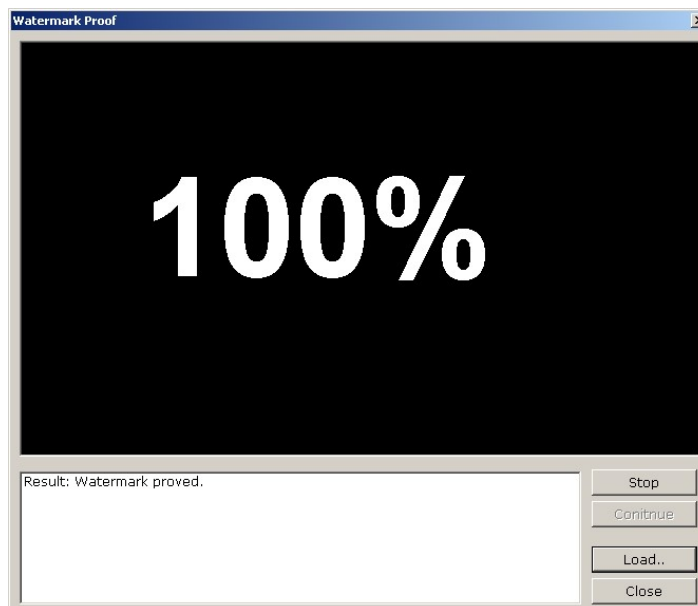
Программа MultiViewer позволяет "маркировать" сохраненные удаленно изображения. Функция "маркировки" (водяных знаков) позволяет проверить, вносились ли изменения в изображение после его сохранения.

Примечание: Функция водяных знаков доступна только для файлов, созданных посредством команды *Save (Сохранить)* (описание в главе 6.2.4). Файлы, сохраненные посредством команды *Remote backup (Удаленное резервное копирование)* не могут быть промаркированы водяными знаками.

Для маркировки файла во время сохранения должна быть отмечена опция *Watermark (Водяные знаки)* в меню *Setup (Настройка)*.

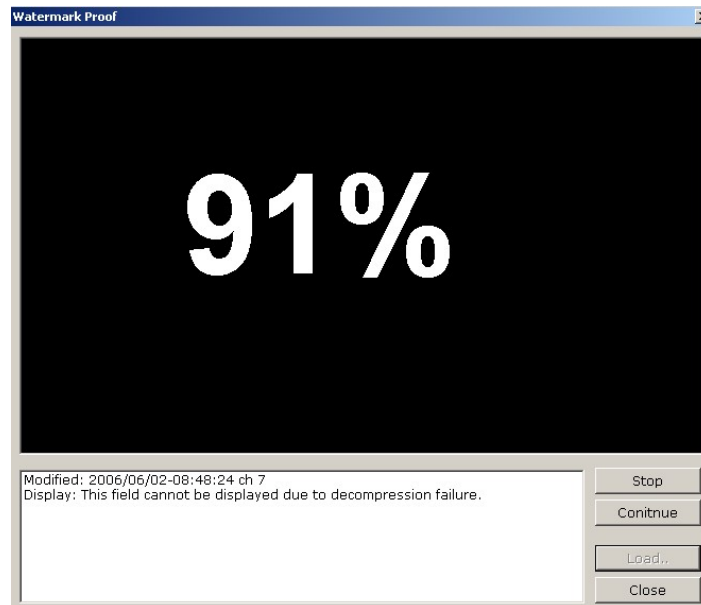
Для проверки подлинности файла перейдите в меню *File / Watermark proofer... (Файл / Контроль водяных знаков...)*.

Затем нажмите *Load... (Загрузить...)* и выберите файл для проверки. Спустя короткое время на экран будет выведен результат.

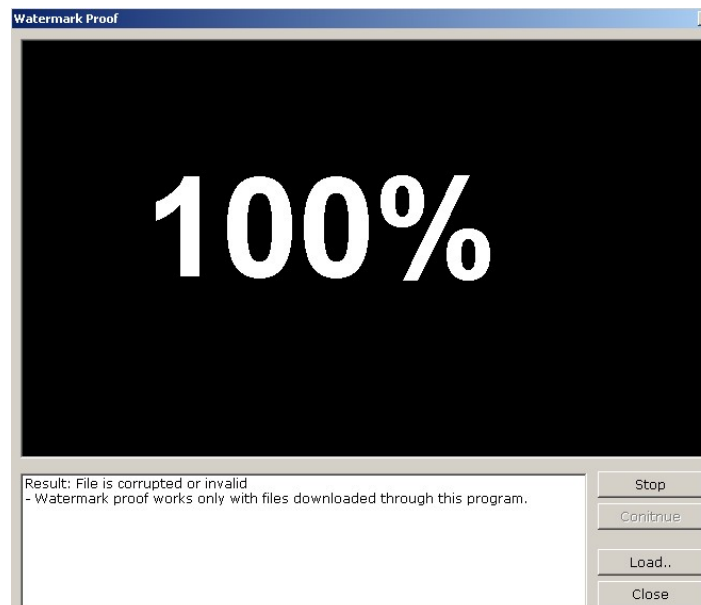


ИСПОЛЬЗОВАНИЕ ПРОГРАММЫ

Следующая информация на экране указывает на то, что файл, возможно, изменен или поврежден.



Следующая информация указывает на то, что контроль водяных знаков не доступен для данного файла.



6.5 Завершение соединения

Во время связи с рабочим местом (*Site*) Вы можете завершить соединение как со всем *рабочим местом* (и соответственно со всеми мультиплексорами в его составе), так и с отдельным мультиплексором.

Для разъединения с указанным *рабочим местом* выберите его из списка, щелкните правой клавишей по его ярлыку и выберите *Disconnect (Разъединить)* в меню.

Для разъединения с мультиплексором выберите его из списка, щелкните правой клавишей по его ярлыку и выберите *Disconnect (Разъединить)* в меню.

ИСПОЛЬЗОВАНИЕ ПРОГРАММЫ

7. РЕЖИМ ВОСПРОИЗВЕДЕНИЯ

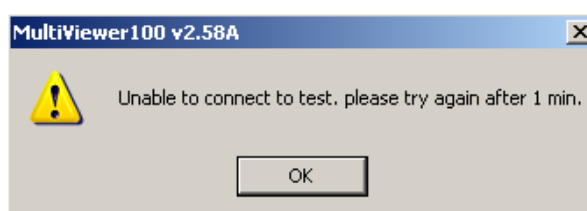
7.1 Воспроизведение записей мультиплексов

Использование компьютерной сети позволяет просматривать записи, сохраненные на жестких дисках мультиплексов.

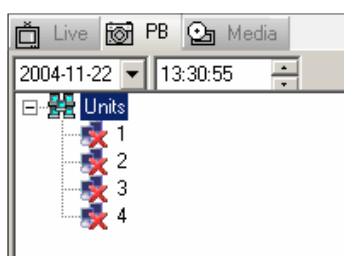
Возможно одновременное соединение только с одним мультиплексором (в отличие от просмотра в режиме реального времени).

Только один пользователь может одновременно воспроизводить записи с конкретного мультиплектора.

Если к мультиплексу уже подключен пользователь, работающий в режиме воспроизведения, на экран будет выведено следующее сообщение ("Соединение невозможно. Повторите попытку через 1 минуту"):



Для подключения к нужному мультиплексу в режиме воспроизведения необходимо выбрать вкладку *Playback (Воспроизведение)* в окне дерева *рабочих мест*.



В верхней части списка размещены календарь и меню выбора даты и времени. Перед установкой соединения выберите нужные дату и время, начиная с которых должно быть запущено воспроизведение.

Выберите из имеющихся мультиплексов тот, с которым необходимо установить соединение, щелкните правой клавишей мыши по его имени и выберите в выпадающем меню пункт **Connect (Подключиться)**.

Спустя короткое время соединение будет установлено, после чего на экране будут показаны изображения видеокамер.

Данные воспроизводятся со скоростью камеры, которая вела запись на более высокой скорости, то есть, если камера 1 вела запись со скоростью 5 кадров в секунду, а камера 2 - со скоростью 1 кадр в секунду, записи будут воспроизводиться со скоростью 5 кадров в секунду.

Двойной щелчок левой клавиши мыши по имени мультиплектора показывает/скрывает его содержимое (отдельные видеокамеры).

Аналогично просмотру в режиме реального времени предусмотрена возможность изменения режимов разделенного экрана и упорядочивания положения камер на экране.

Так же, как и в режиме реального времени, на экране отображаются имена камер и режимы, в которых велась запись.

Во время воспроизведения данных пользователь также может сохранять отдельные изображения и видеофрагменты.

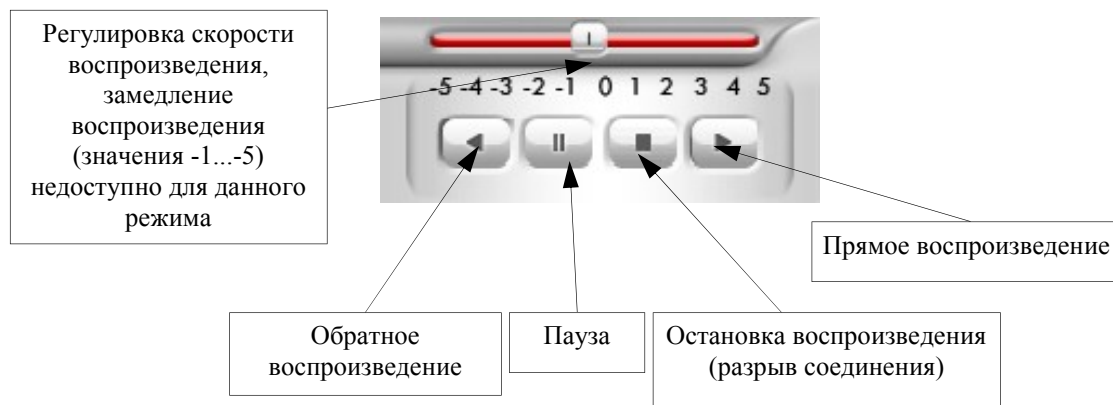
При воспроизведении может быть включен полноэкранный режим.

Опция печати используется аналогично печати в режиме просмотра в реальном времени.

ИСПОЛЬЗОВАНИЕ ПРОГРАММЫ

Во время воспроизведения активны следующие кнопки управления. Они размещены внизу экрана рядом с кнопками управления функциями PTZ.


Они включают следующие функции:



Для выбора других записей нажмите кнопку “стоп” или выберите *Disconnect (Разъединить)*, нажав правой клавишей мыши по ярлыку цифрового мультиплектора. Затем выберите новые время и/или дату и снова подключитесь к мультиплектору.

Активируйте вкладку *Live (Режим реального времени)* и выберите "соединение" для автоматического завершения режима воспроизведения.

7.2 Воспроизведение удаленно сохраненных записей

Для воспроизведения записей, сохраненных через сеть на жестком диске компьютера в формате .603 с использованием программы Multi-Viewer выберите вкладку *Media (Медиа)* и нажмите кнопку  (или войдите в меню *File / Open... (Файл / Открыть...)*) и найдите ранее сохраненный файл).

Спустя короткое время будет запущено воспроизведение, и видеоизображение из выбранной записи появится на экране.

Двойной щелчок левой клавиши мыши по имени файла показывает/скрывает его содержимое (отдельные видеокамеры).

Аналогично просмотру в режиме реального времени Вы можете упорядочивать схему размещения изображений в режиме разделенного экрана.

Во время воспроизведения данных пользователь также может сохранять отдельные изображения.

При воспроизведении доступа функция полноэкранного режима.

Опция печати используется аналогично печати в режиме просмотра в реальном времени.

Выберите вкладку *Live (Режим реального времени)* или *Playback (Воспроизведение)* и выберите "соединение" для автоматического завершения режима воспроизведения (*Media*).

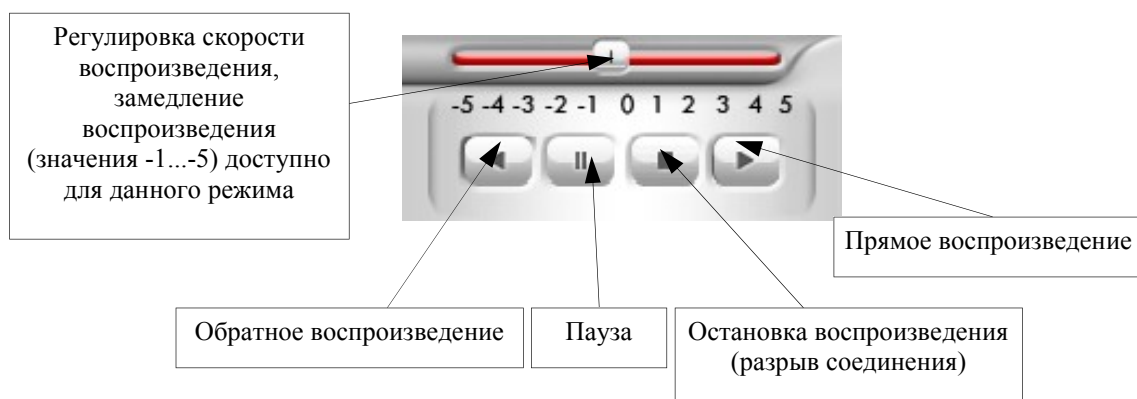
Меню *Setup (Настройка)* включает опцию *Auto Repeat (Автоповтор)*, которая позволяет повторять воспроизведение файла до тех пор, пока оно не будет вручную остановлено пользователем.

В списке будут показаны все файлы из указанной папки. "Перетаскивание" имен файлов непосредственно на экран позволяет пользователю легко воспроизводить нужные ему файлы.

ИСПОЛЬЗОВАНИЕ ПРОГРАММЫ

Во время воспроизведения активны следующие кнопки управления. Они размещены внизу экрана рядом с кнопками управления функциями PTZ.

Они включают следующие функции:



В данном режиме дополнительно предусмотрена полоса выбора позиции воспроизведения. Она обеспечивает быстрый переход к нужным местам записи.



7.3 Воспроизведение записей с резервного CD

Для воспроизведения записей, скопированных с мультиплектора на компакт-диск, пользователь может воспользоваться специальной программой-проигрывателем, автоматически прикрепляемой к каждому диску при записи на него данных с мультиплектора, либо программой MultiViewer. Для воспроизведения записей с CD необходимо действовать аналогично порядку, описанному для воспроизведения с жесткого диска компьютера (страница 20 данного руководства), указав при этом путь к CD-ROM.

Доступны те же функции воспроизведения, что и описанные в предыдущей главе.

7.4 Воспроизведение записи с резервного жесткого диска

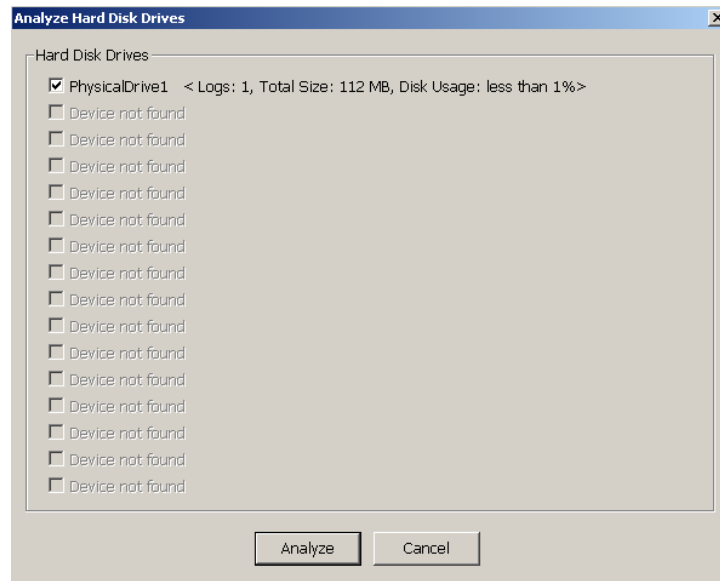
Программа MultiViewer позволяет просматривать резервные жесткие диски с файлами, созданными с помощью функции *HDD Backup (Резервное копирование на жесткий диск)* мультиплектора. Пользователь может просматривать резервные копии записей с жестких дисков, подключенных через порт USB/FireWire, или с жестких дисков, помещенных в съемный отсек.

Предупреждение: Отключите питание компьютера перед установкой/снятием съемного отсека.

После установки съемного отсека с жестким диском и его правильного подключения к компьютеру включите компьютер, запустите программу MultiViewer и выполните анализ содержимого жесткого диска. Для этого войдите в меню *File / Analyze HDD... (Файл / Анализ жесткого диска...)* (при этом должны быть завершены соединения с мультиплекторами).

На экране будет показан список резервных жестких дисков, подключенных к компьютеру, вместе с указанием их емкости и процента использованного места.

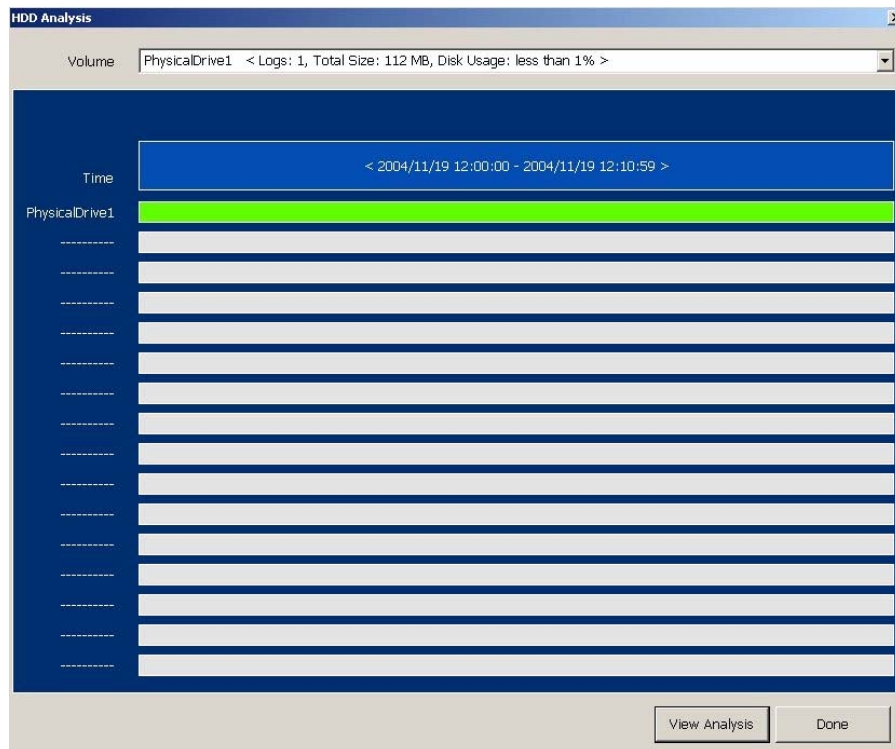
ИСПОЛЬЗОВАНИЕ ПРОГРАММЫ



Нажмите кнопку *Analyze (Анализировать)* для анализа содержимого жесткого диска.

Для просмотра результатов анализа войдите в меню *View / Backup HDD (Вид / Резервный жесткий диск)*.

На экране появится окно анализа жестких дисков, аналогичное показанному ниже.

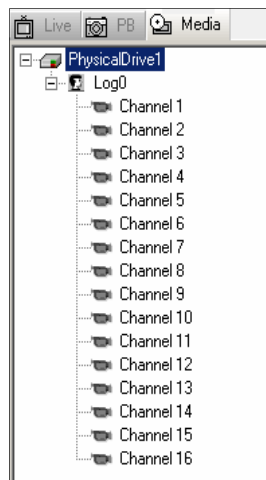


Нажатие кнопки *Done (Готово)* закрывает окно.

Нажмите правой клавишей мыши по зеленой полосе, соответствующей резервному файлу, и выберите *Play (Воспроизвести)* для запуска воспроизведения.

ИСПОЛЬЗОВАНИЕ ПРОГРАММЫ

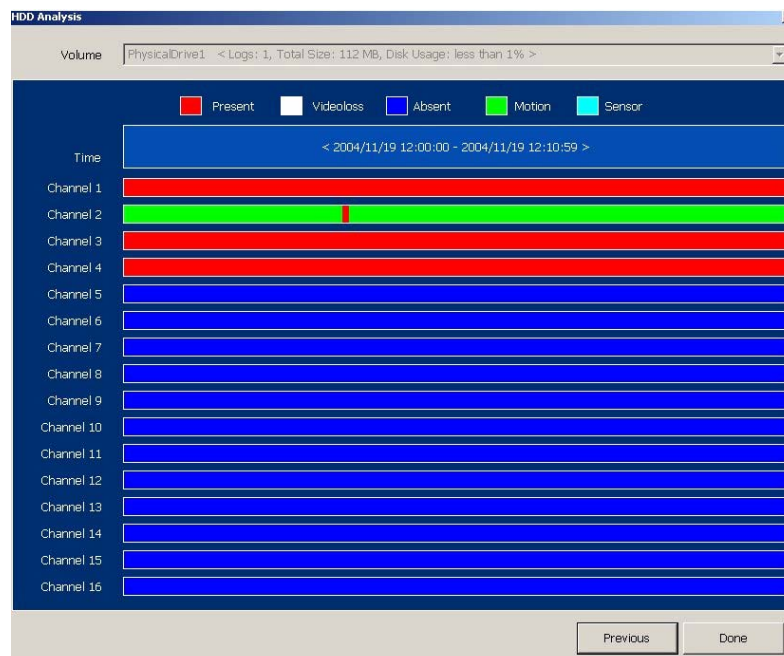
Во вкладке *Media* появится ярлык жесткого диска и камеры.



В данном режиме воспроизведения доступны те же функции, что и при воспроизведении данных с жесткого диска компьютера или компакт-диска.

Для копирования содержимого жесткого диска на жесткий диск компьютера щелкните правой клавишей мыши по имени *LOG...* и выберите *Save (Сохранить)*.

Нажмите кнопку *View Analysis (Просмотр анализа)* для просмотра подробной информации об анализе содержимого жесткого диска



Цвет полос отражает процентное соотношение различных режимов записей: красный - непрерывная запись, белый -детекция потери видеосигнала, синий -отсутствие записей, зеленый -запись по детекции движения, голубой -тревожная запись.

Нажмите *Done (Готов)* для закрытия окна.

Нажмите *Previous (Назад)* для возврата в предыдущее окно.

ИСПОЛЬЗОВАНИЕ ПРОГРАММЫ

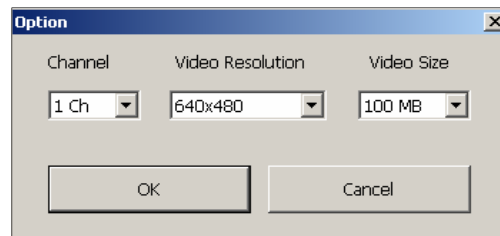
8. КОНВЕРТИРОВАНИЕ РЕЗЕРВНЫХ ФАЙЛОВ

Программа MultiViewer позволяет конвертировать файлы .603 в формат .AVI. Данный формат поддерживается большинством современных проигрывателей видеофайлов, например, Media Player.

Одновременно может выполняться конвертирование изображений только одного канала.

Для конвертирования файла в формат .AVI войдите в меню *File / Make Video Clip...* (*Файл / Создать видеоклип...*), выберите файл, который необходимо конвертировать, и нажмите *Open* (*Открыть*).

На экране появится окно, позволяющее определить параметры файла, которые будут использованы во время конвертирования.



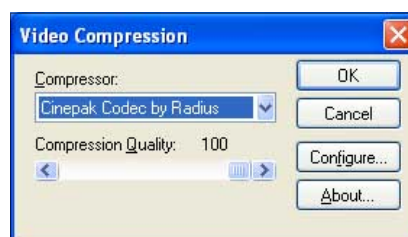
В меню *Channel* (*Канал*) выберите канал, который необходимо конвертировать (убедитесь, что данный канал был задействован при создании файла .603).

Меню *Video Resolution* (*Разрешение видео*) используется для выбора нужного разрешения, в которое будет конвертирован файл .603 (чем выше разрешение, тем больше места займет файл).

Меню *Video Size* (*Размер видео*) позволяет определить максимальный размер для создаваемого файла. При достижении заданного предельного значения процесс конвертирования завершается, при этом оставшаяся часть данных файла .603 пропускается.

Нажмите *OK*, после чего будет показано окно выбора видеокodeка, который будет использован при создании файла.

Возможное создание несжатого файла, однако обычно размер такого файла достаточно велик.



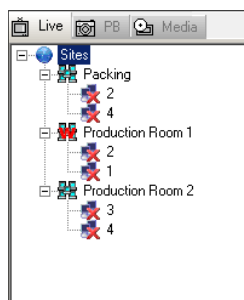
ИСПОЛЬЗОВАНИЕ ПРОГРАММЫ

9. ФУНКЦИЯ МОНИТОРИНГА СОБЫТИЙ (СЛЕЖЕНИЕ)

Программа MultiViewer позволяет вести мониторинг событий, происходящих в системах мультиплексов, даже если с ними не установлено соединение. Данная функция предоставляет информацию о событиях, таких как внесение изменений в меню мультиплекса или детекция движения. Функция мониторинга событий (Watch/Слежение) может быть активирована для ограниченного числа мультиплексов.

Для включения функции мониторинга событий щелкните правой клавишей мыши по ярлыку *рабочего места* и выберите *Watch (Слежение)*.

На ярлыке появится красная буква *W*, указывающая на активирование режима мониторинга событий.



С этого момента информация о событиях в системе будет отображаться в левом нижнем углу

Unit	EVENT	
1	sensor signal on - Ch 4	2004...
1	motion detect - Ch 4	2004...
1	motion detect - Ch 4	2004...
1	motion detect - Ch 4	2004...

В первом столбце (*Unit (Устройство)*) указывается, к какому мультиплексу относится поступившее уведомление о событии.

Во втором столбце (*Event (Событие)*) указывается тип зарегистрированного события:

video signal loss on - Ch... (потеря видеосигнала - канал...)
video signal on - Ch... (видеосигнал вкл. - канал...)
menu modified (изменение меню)
sensor signal on - Ch... (сигнал датчика вкл. - канал...)
motion detect - Ch... (детекция движения - канал...)

Третий столбец (*Date (Дата)*) указывает точную дату и время наступившего события.

Выберите нужное событие (событие будет выделено синим фоном) и щелкните по нему правой клавишей мыши для вызова меню управления событиями.

Выберите *Playback (Воспроизвести)* для установки соединения с соответствующим мультиплексом и воспроизведения записи, относящейся к конкретному событию.

Выберите *Remove (Удалить)* для удаления события из списка, для удаления всех событий из списка выберите *Remove All (Удалить все)*.

Выберите *Save List (Сохранить список)* для сохранения конкретного списка в виде текстового файла в корневую папку программы Multi-Viewer.

Для отключения функции мониторинга событий нажмите правой клавишей мыши по ярлыку рабочего места и выберите *Watch Off (Слежение выкл.)*

ИСПОЛЬЗОВАНИЕ ПРОГРАММЫ

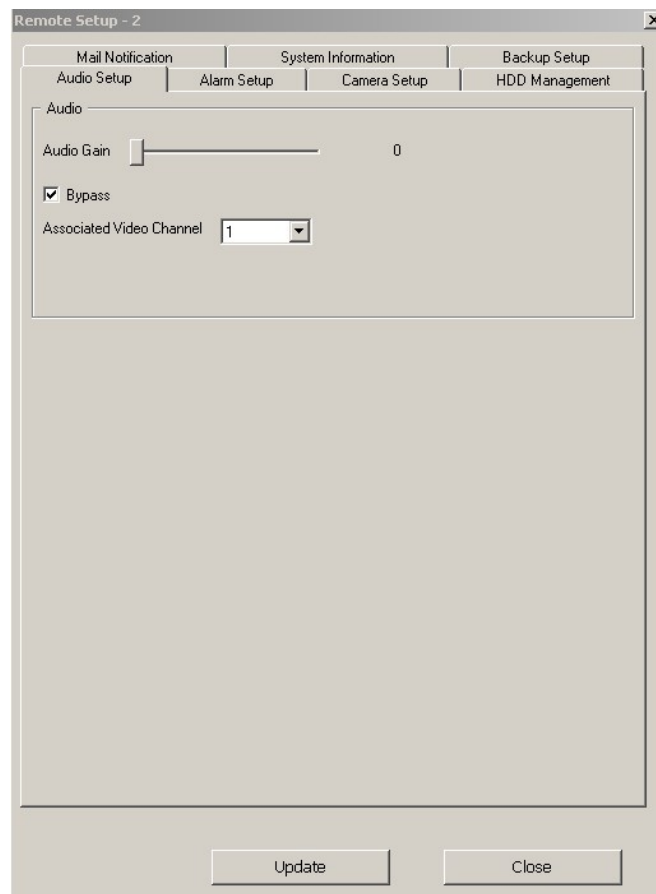
10. УДАЛЕННАЯ НАСТРОЙКА

Программа MultiViewer позволяет удаленно по сети изменять настройки меню мультиплексов. Через сеть доступны лишь некоторые из настроек меню. В последующих подглавах описаны параметры меню мультиплексов, доступ к которым возможен через сеть. Для получения подробной информации о конкретных функциях мультиплекса обратитесь к руководству пользователя мультиплекса.

Для установки соединения с мультиплексом в режиме настройки выберите нужное Вам устройство из дерева рабочих мест и нажмите *Remote Setup* (Удаленная настройка).



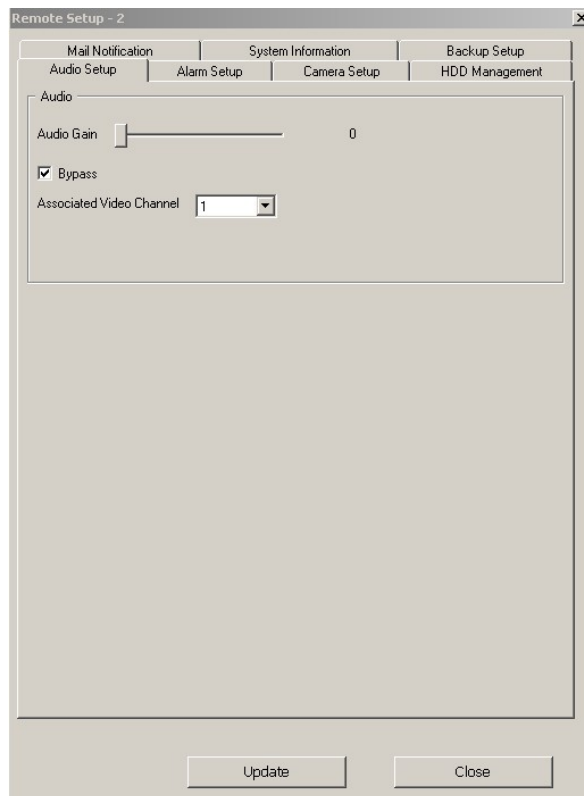
Будет открыто меню настроек, включающее 7 вкладок.



ИСПОЛЬЗОВАНИЕ ПРОГРАММЫ

10.1 Настройки звука

Параметры записи звука размещены во вкладке *Audio Setup (Настройка звука)*.



- Линейка *Auto Gain (Автоусиление)* позволяет регулировать уровень сигнала в зависимости от используемого микрофона.
- *Bypass (Байпас)* - отметьте данную опцию для воспроизведения звука в режиме реального времени (сигнал с аудиовыхода) во время записи.
- *Associated Video Channel (Соотнесенный видеоканал)* - данный параметр используется для указания номера канала, к которому будет относиться звуковая информация.

Нажмите *Update (Обновить)* для отправки и загрузки изменений в мультимплексор. Нажатие по следующей вкладке временно сохраняет настройки в программе MultiViewer без их загрузки в мультимплексор.

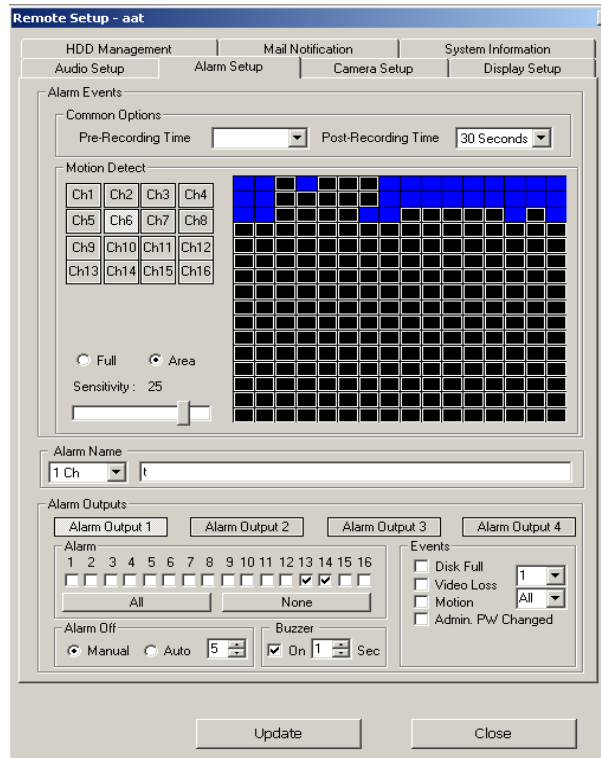
Изменения, внесенные в отдельные вкладки, могут быть отправлены в любой момент до завершения соединения в режиме настройки меню мультимплексора. Измененные настройки в отдельных вкладках отправляются в мультимплексор по отдельности из каждой вкладки.

Нажмите *Close (Закрыть)* для завершения соединения в режиме настройки меню мультимплексора и выхода из меню.

ИСПОЛЬЗОВАНИЕ ПРОГРАММЫ

10.2 Детекция тревог и движений

Вкладка *Alarm Setup (Настройка тревог)* включает настройки, относящиеся к функциям тревог и детекции движения.



- *Pre-Recording Time (Время предзаписи)* - возможен выбор одного из трех типов предтревог: *Long (Длинная)*, *Middle (Средняя)* и *Short (Короткая)*
- *Post-Recording Time (Время послезаписи)* - время задается в пределах от 1 до 99 секунд
- Поле *Motion Detect (Детекция движения)* позволяет управлять настройками, относящимися к функции детекции движения. Настройки определяются отдельно для каждой видеокамеры. Выбор канала осуществляется нажатием по квадратным полям, обозначенным Ch1..Ch16. В правой части окна показано изображение выбранного канала. Поверх изображения размещается сетка активности. Для редактирования сетки отметьте опцию *Area (Зона)*. Отдельные поля активируются / деактивируются нажатием по ним левой клавиши мыши. Отметьте опцию *Full (Вся)* для активирования детектора движения для всех зон (полей). Линейка *Sensitivity (Чувствительность)* позволяет регулировать уровень чувствительности детектора движения.
- *Alarm Name (Имя тревоги)*- выберите номер нужного входа тревоги из выпадающего списка и присвойте ему имя, которое упростит идентификацию входа.
- *Alarm Outputs (Выходы тревог)* используется для настройки действий реле тревог в ответ на различные тревожные события. Настройки применяются отдельно для каждого реле. Для выбора реле нажмите одну из кнопок *Alarm Output 1 - 4 (Выход тревоги 1 - 4)*. Меню *Alarm (Тревога)* используется для выбора входов тревог, активирование которых вызывает изменение состояния соответствующего реле тревоги. Нажмите *All (Все)* для выделения всех входов, Нажмите *None (Ни одного)* для снятия выделения со всех входов.

ИСПОЛЬЗОВАНИЕ ПРОГРАММЫ

Поле *Alarm Off* (*Тревога выкл.*) позволяет определять способ подтверждения обнаруженных системой тревог.

Тревоги с режимом *Manual* (*Вручную*) подтверждаются вручную, *Auto* (*Автоматически*) - тревоги отменяются автоматически по истечению предустановленного времени.

Buzzer On (*Зуммер вкл.*) активирует звуковой сигнал в течение заданного времени.

Поле *Events* (*События*) используется для выбора тревожных событий, которые будут активировать требуемое реле тревоги. Могут быть выбраны следующие типы событий:

Disk Full (*Диск заполнен*); *Video Loss* (*Потеря видеосигнала*), *Motion* (*Движение*) (детекция движения на соответствующих входах); *Admin PW Change* (*Изменение пароля администратора*).

Нажмите *Update* (*Обновить*) для отправки и загрузки изменений в мультиплексор. Нажатие по следующей вкладке временно сохраняет настройки в программе MultiViewer без их загрузки в мультиплексор.

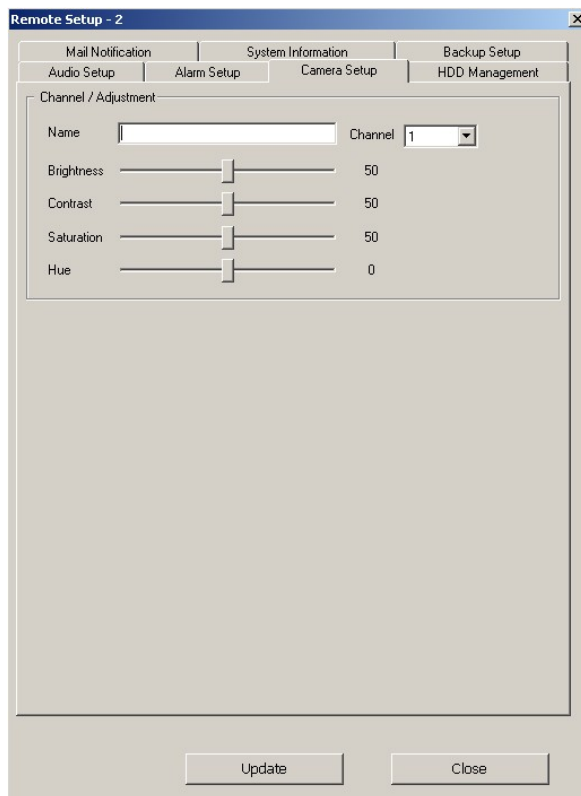
Изменения, внесенные в отдельные вкладки, могут быть отправлены в любой момент до завершения соединения в режиме настройки меню мультиплексора. Измененные настройки в отдельных вкладках отправляются в мультиплексор по отдельности из каждой вкладки.

Нажмите *Close* (*Закрыть*) для завершения соединения в режиме настройки меню мультиплексора и выхода из меню.

ИСПОЛЬЗОВАНИЕ ПРОГРАММЫ

10.3 Настройки камеры

Вкладка *Camera Setup (Настройка камеры)* включает настройки отображения для отдельных каналов.



- *Channel (Канал)* - выбор номера канала, чьи настройки требуется изменить.
- *Name (Имя)* - используется для определения имени для выбранного канала
- Линейки для настройки параметров изображения:
Brightness (Яркость); *Contrast (Контрастность)*; *Saturation (Насыщенность)*;
Hue (Цветовой тон);

Нажмите *Update (Обновить)* для отправки и загрузки изменений в мультиплексор. Нажатие по следующей вкладке временно сохраняет настройки в программе MultiViewer без их загрузки в мультиплексор.

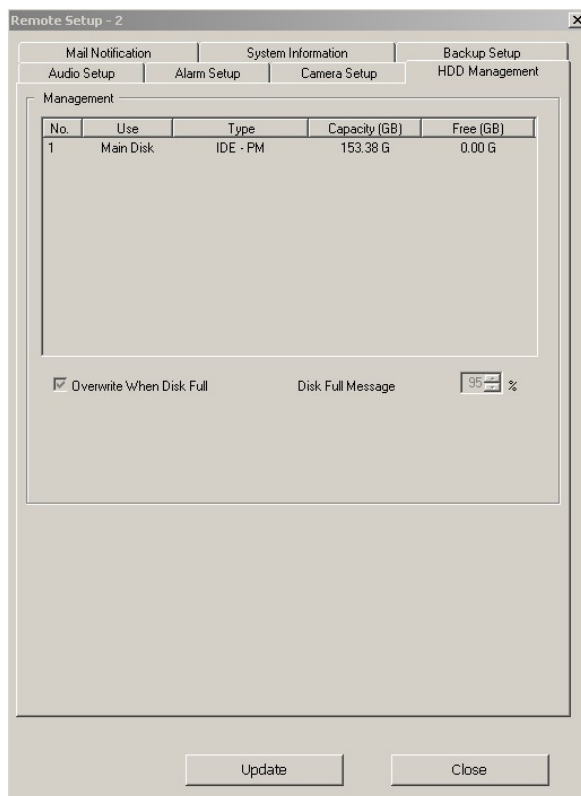
Изменения, внесенные в отдельные вкладки, могут быть отправлены в любой момент до завершения соединения в режиме настройки меню мультиплексора. Измененные настройки в отдельных вкладках отправляются в мультиплексор по отдельности из каждой вкладки.

Нажмите *Close (Закреть)* для завершения соединения в режиме настройки меню мультиплексора и выхода из меню.

ИСПОЛЬЗОВАНИЕ ПРОГРАММЫ

10.4 Информация жесткого диска

Вкладка *HDD Management (Управление жестким дисков)* предоставляет информацию об установленном в системе жестком диске.



В отдельных столбцах указываются следующие данные:

- *Use (Использование)* - информация о статусе жесткого диска
Main Disk (Основной диск) - используется для текущих записей
Copy (Копирование) - жесткий диск для резервного копирования.
- *Type (Тип)* указывает тип используемого интерфейса HDD IDE.
IDE обозначает внутренний жесткий диск,
1394 обозначает внешний жесткий диск, подключенный к порту FireWire .
- *Capacity (GB) (Емкость (ГБ))* указывает общий объем жесткого диска в ГБ.
- *Free (GB) (Свободно (ГБ))* указывает объем неиспользованного места на жестком диске.

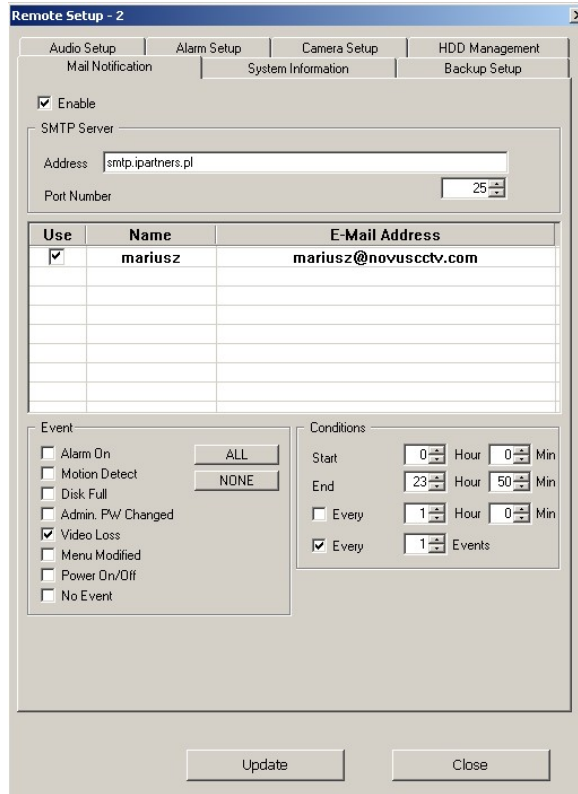
Дополнительная информация:

- *Overwrite When Disk Full (Перезапись при заполнении диска)*. Отметьте данную опцию для непрерывной записи в режиме перезаписи.
- *Disk Full Message (Сообщение о заполнении диска)* - процентное значение определяет занятый объем на жестком диске, при достижении которого на экран будет выведено соответствующее сообщение

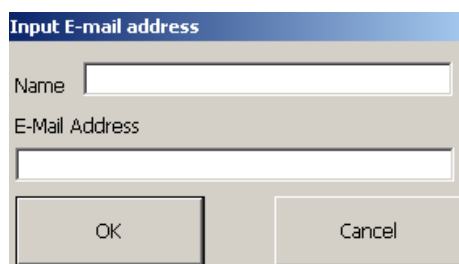
ИСПОЛЬЗОВАНИЕ ПРОГРАММЫ

10.5 Уведомление по электронной почте

Вкладка *Mail Notification (Уведомление по почте)* предоставляет доступ к настройкам, относящимся к функции уведомления о тревожных событиях посредством электронной почты.



- **Enable (Включить)** - активируйте данную опцию для отправки уведомлений на указанный электронный адрес.
- **SMTP Server (Сервер SMTP)** - параметры сервера SMTP. **Address (Адрес)** - адрес сервера SMTP, используемого для отправки электронных писем. **Port Number (Номер порта)** - порт для отправки писем.
- Средняя часть окна представляет собой список получателей электронных писем. Опция **Use (Использовать)** определяет, будут ли сообщения отправляться на соответствующий адрес. Поле **Name (Имя)** используется для указания имени, упрощающего идентификацию получателя. **E-Mail Address (Адрес эл. почты)** используется для указания адресов получателей. Для добавления в список нового получателя дважды щелкните левой клавишей мыши по пустому полю списка. В открывшемся окне укажите имя и адрес получателя, после чего подтвердите внесенные данные нажатием **OK**. Нажмите **Cancel (Отмена)** для отмены.



ИСПОЛЬЗОВАНИЕ ПРОГРАММЫ

- *Events (События)* - поле выбора тревожных событий, для которых будет активирована функция уведомления. Могут быть выбраны следующие типы событий: *Alarm On (Тревога вкл.)*, *Motion Detect (Детекция движения)*, *Disk Full (Заполнен диск)*, *Admin PW Changed (Изменен пароль администратора)*, *Video Loss (Потеря видеосигнала)*, *Menu Modified (Изменено меню)*, *Power On/Off (Включение/отключение питания)* (сбой питания), *No Event (Нет событий)*. Выбор *ALL (ВСЕ)* выделяет все типы событий, выбор *NONE (НИ ОДНОГО)* снимает выделение со всех типов тревог.
- Поле *Condition (Условие)* включает дополнительные настройки уведомлений. Параметры *Start (Начало)* и *End (Конец)* определяют время для отправки уведомлений. *Hour (Часы)* относится к часам, а *Min (Мин.)* - к минутам.
- Опция *Every, Hour, Min (Каждые часов, минут)* используется для указания интервала (в часах и минутах) для периодической отправки уведомлений по электронной почте (напр., чтобы предотвратить отправку 60 электронных сообщений в минуту при срабатывании детектора движения).
- *Every Events (Каждые ... событий)* - данная опция определяет количество событий, которые должны быть зарегистрированы в системе для отправки уведомления по электронной почте.

Нажмите *Update (Обновить)* для отправки и загрузки изменений в мультиплексор. Нажатие по следующей вкладке временно сохраняет настройки в программе MultiViewer без их загрузки в мультиплексор.

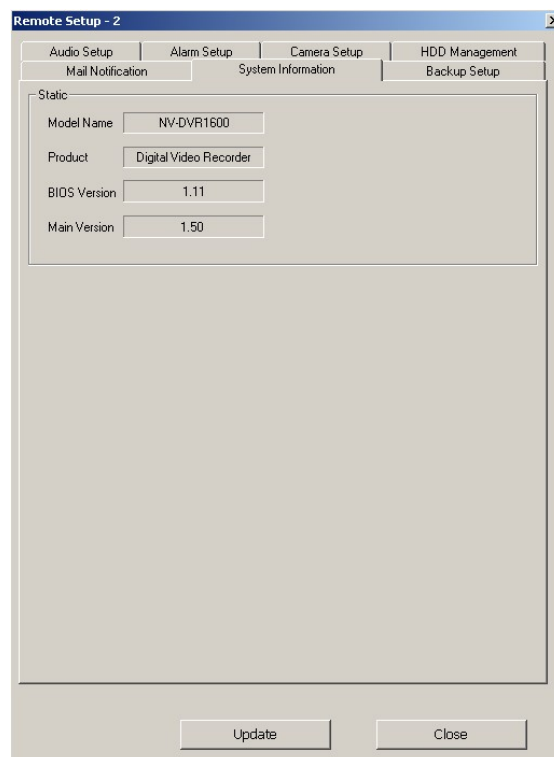
Изменения, внесенные в отдельные вкладки, могут быть отправлены в любой момент до завершения соединения в режиме настройки меню мультиплексора. Измененные настройки в отдельных вкладках отправляются в мультиплексор по отдельности из каждой вкладки.

Нажмите *Close (Заккрыть)* для завершения соединения в режиме настройки меню мультиплексора и выхода из меню.

10.6 Системная информация

Вкладка *System Information (Системная информация)* содержит информацию об устройстве - *Model Name (Наименование модели)*, *Product (Изделие)*; - *BIOS Version (Версия BIOS)*, а также версия программы - *Main Version (Основная версия)*.

Ни одно из полей не может редактироваться.

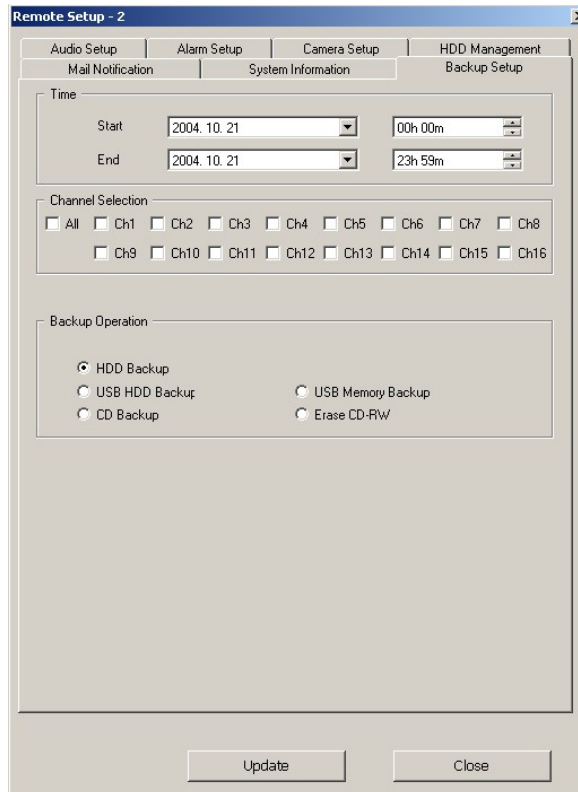


ИСПОЛЬЗОВАНИЕ ПРОГРАММЫ

10.7 Резервное копирование

Вкладка *Backup* (*Резервное копирование*) включает настройки функции локального резервного копирования. Значение каждой из настроек соответствует описанным в руководстве видеорегистратора настройкам. Пользователь может запустить локальное резервное копирование (напр., копирование на CD) через сеть.

Для выполнения резервного копирования требуется подготовить соответствующий носитель.



NOVUS[®]

NOVUS Security Sp. z o.o.

ул. Пулавска 431, 02-801 Варшава
тел.: (22) 546 0 700, факс: (22) 546 0 719
www.novuscctv.com