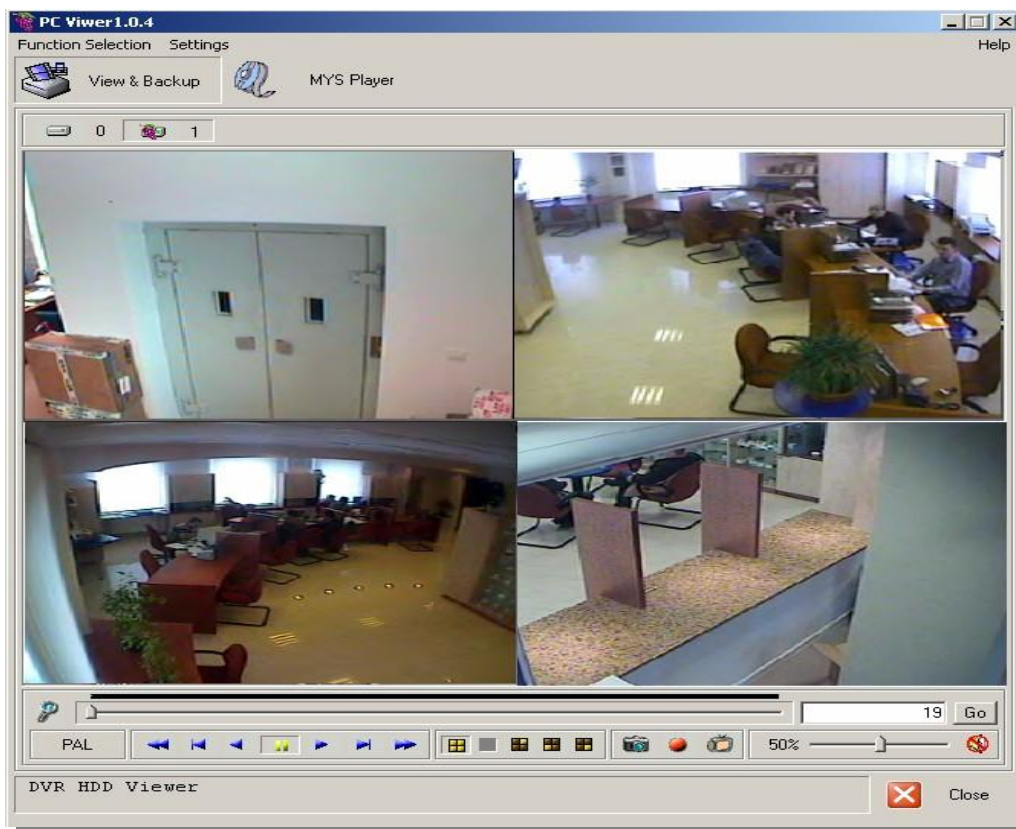


Руководство пользователя



PC Viewer

**NV-DVR1004 / NV-DVR1004NET
и NV-DVR1004 LITE**

**Программное обеспечение для просмотра и резервного
копирования жесткого диска**

noVus[®]

СОДЕРЖАНИЕ

1. ВВЕДЕНИЕ	3
1.1 Основные характеристики.....	3
1.2 Требования к аппаратным средствам	4
1.3 Установка программного обеспечения	4
1.4. Подключение жесткого диска.....	4
2. ИСПОЛЬЗОВАНИЕ ПРОГРАММЫ	5
2.1 Запуск программы	5
2.2 Описание графического интерфейса пользователя	6
2.3 Настройки программы PC Viewer	7
2.4 Воспроизведение записей мультимедиа.....	8
2.5 Сохранение изображений	9
2.5.1 Сохранение неподвижных (статических) изображений	9
2.5.2 Сохранение видеоклипов.....	10
2.6 Воспроизведение файлов MYS.....	11

1. ВВЕДЕНИЕ

Программа *PC Viewer* включает 2 модуля. Первый модуль *View & Backup* используется для извлечения записей с жестких дисков видеорегистраторов NV-DVR1004 NV-DVR04NET и NV-DVR1004 LITE. Также отдельные части записей могут сохраняться на компьютере для последующего архивирования на жестком диске или CD. Воспроизведение архивированных данных возможно с помощью второго модуля - *MYS Player*.

1.1 Основные характеристики.

- ☞ удобный для пользователя интерфейс
- ☞ 2 режима воспроизведения: только один канал либо 4 канала в режиме разделенного экрана 2x2
- ☞ режим покадрового поиска
- ☞ режимы ускоренного воспроизведения вперед и назад
- ☞ возможность сохранения изображения стоп-кадра в формате BMP
- ☞ возможность сохранения видеоклипов в формате MYS

1.2. Требования к аппаратным средствам

Процессор	Intel® Pentium® 1ГГц (или выше)
Оперативная память	Не менее 256МБ
Жесткий диск	1МБ для программного обеспечения и дополнительное свободное место для загрузки записей
Другие необходимые устройства	Графическая карта, AGP x 4, 16МБ
Операционная система	Microsoft® Windows® 98 / ME / 2000 / XP™ с DirectX 9.0

Примечание: для соединения через USB PC-LINK требуется наличие операционной системы Microsoft Windows XP.

1.3. Установка программного обеспечения

Программа PC Viewer не требует установки и не создает регистрационных ключей.

Примечание: прежде чем начать пользоваться программой, скопируйте файл PCViewer104.exe в нужную папку. Не запускайте программу с компакт-диска.

1.4. Подключение жесткого диска

Жесткий диск может быть подключен как через порт IDE (напр., съемный отсек для жесткого диска), так и через порт USB. Следуйте всем указаниям, касающимся подключения периферийных устройств ПК.

Видеоданные с регистраторов с поддержкой интерфейса USB PC-LINK (напр., NV-DVR1004 LITE) могут просматриваться без необходимости разборки видеорегистратора. Программа PC Viewer может автоматически определять жесткий диск подключенного цифрового видеорегистратора.

Примечание: После перезагрузки компьютера подключенный жесткий диск не будет показан в списке системы. Это нормально и обусловлено особым форматом данных, который может быть определен только программой PC Viewer. Если Ваша операционная система требует установки нового найденного жесткого диска, отмените это действие. Не используйте инструменты форматирования или проверки применительно к жесткому диску видеорегистратора, так как это может привести к стиранию всех видеоданных.

Примечание: В зависимости от системы ПК может потребоваться изменить настройку режимов MASTER/SLAVE жесткого диска. Не забудьте вернуть диск в прежний режим перед его обратной установкой в регистратор.

ИСПОЛЬЗОВАНИЕ ПРОГРАММЫ

2. ИСПОЛЬЗОВАНИЕ ПРОГРАММЫ

2.1 Запуск программы

Примечание: Перед запуском программы закройте все остальные приложения.


Для запуска программы PC Viewer используйте ярлык  файла *PCViewer.exe*


Спустя короткое время на экране появится окно программы.

Программа приступит к автоматическому поиску жестких дисков. Данный процесс может занимать время в пределах от 30 секунд до 1 минуты, что зависит от количества жестких дисков, установленных на компьютере. В центре окна должно появиться следующее сообщение

```
Detecting the hard disk, has probably taken 1~3 minutes  
already 1 second has passed, please wait a moment.
```

В процессе поиска не производите никаких действий на компьютере, включая перемещение курсора мыши.

При нахождении жесткого диска мультиплексора на экран будут выведены изображения видеокамер, а ярлык жесткого диска измениться следующим образом 

В остальных случаях главное окно программы останется черным, а ярлыки жестких дисков останутся без изменений 

Примечание: при использовании соединения USB PC-LINK необходимо правильно подсоединить регистратор к компьютеру, прежде чем запускать программу PC Viewer. Операционная система должна самостоятельно определить и выполнить установку нового оборудования.

ИСПОЛЬЗОВАНИЕ ПРОГРАММЫ

2.2 Описание графического интерфейса пользователя

Как только приложение определяет один или несколько жестких дисков, оно автоматически выбирает первый жесткий диск. Вы можете выбрать любой из жестких дисков, тем не менее, невозможно выбрать обычный жесткий диск, который может быть отформатирован под ОС Windows.

Интерфейс пользователя разделен на несколько полей. Ниже представлено описание всех полей.

Панель меню и кнопки отдельных модулей

Ярлыки жестких дисков

Изображения видеокамер

Выбор нужного кадра

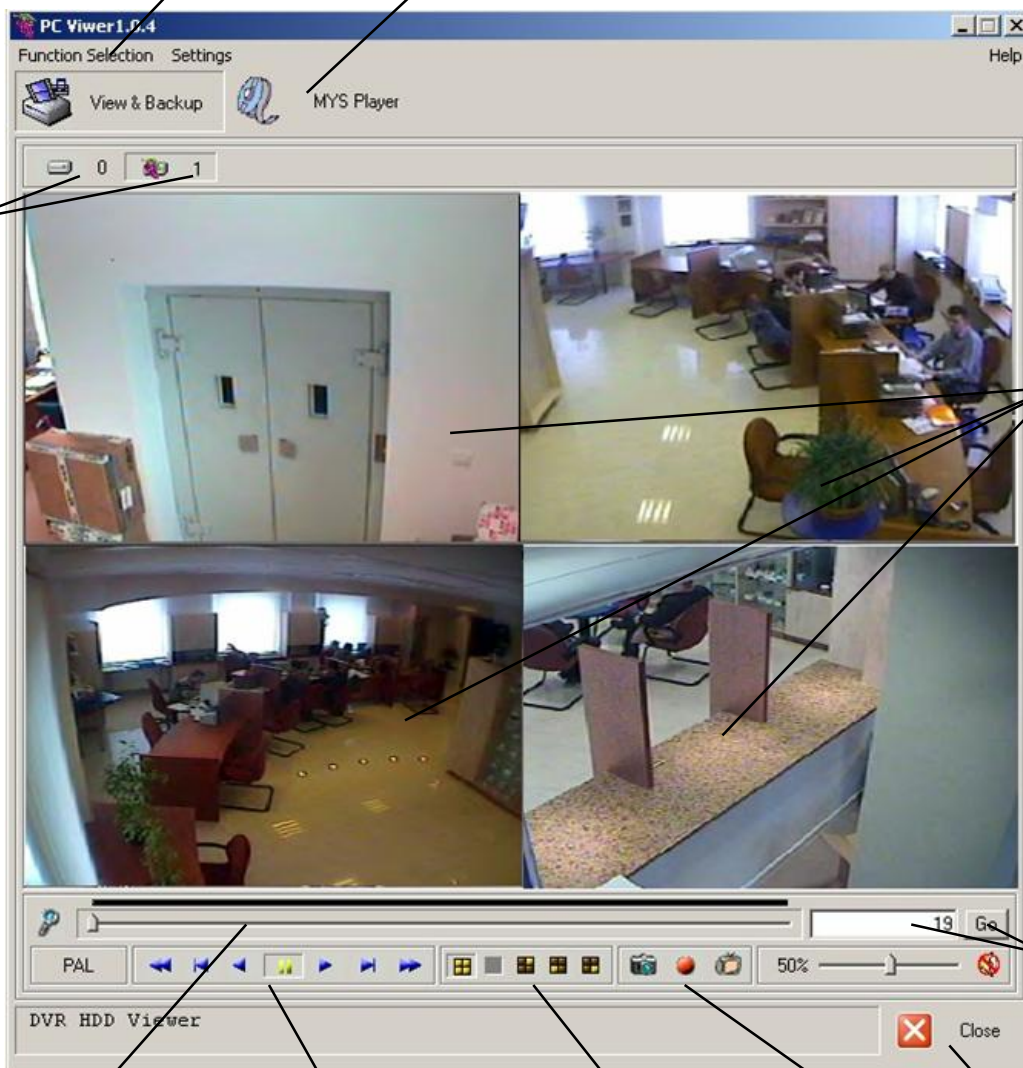
Полоса поиска

Кнопки управления воспроизведением

Кнопки режимов экрана

Кнопки загрузки

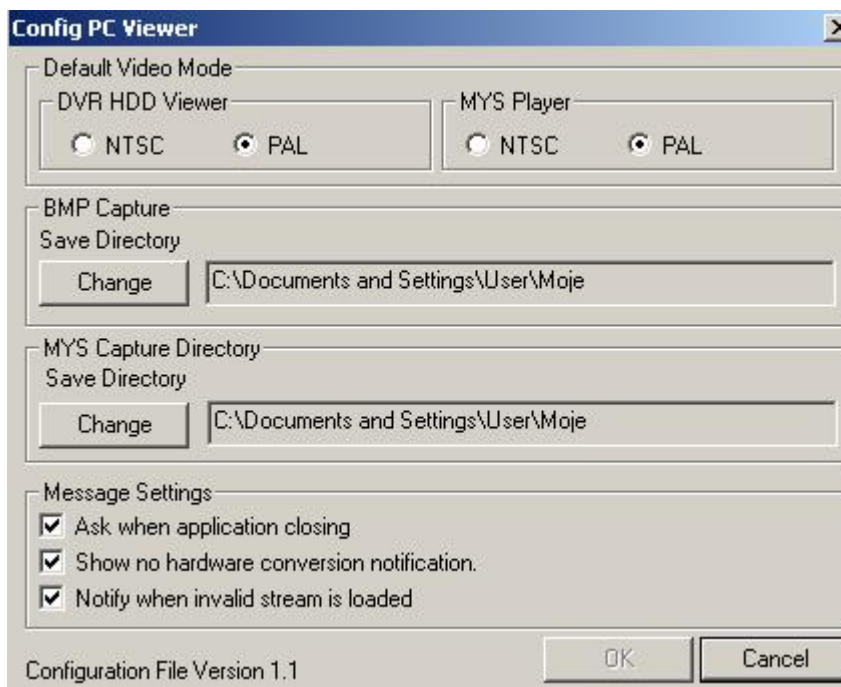
Кнопка закрытия программы



ИСПОЛЬЗОВАНИЕ ПРОГРАММЫ

2.3 Настройки программы PC Viewer

После запуска программы требуются выполнение определенных настроек в меню *Settings/Configure Application F10 (Параметры/Конфигурация приложения F10)*.



- В разделе *Default Video Mode (Стандартный видеорежим)* выберите требуемый ТВ-стандарт для обоих модулей (*DVR HDD Viewer* и *MYS Player*).
- В разделе *BMP Capture (Захват в формате BMP)* укажите любую папку, в которой будут храниться сохраненные файлы BMP.
- В разделе *MYS Capture Directory (Каталог для захвата в формате MYS)* укажите любую папку, в которой будут храниться сохраненные файлы MYS.
- В разделе *Message Settings (Настройка сообщений)* выберите, какие системные сообщения будут выводиться на экран:

При выборе *Ask when application closing (Спрашивать при закрытии приложения)* всякий раз при закрытии программы на экран будет выводиться дополнительный запрос о подтверждении.

При выборе *Show no hardware conversion notification (Не показывать сообщения аппаратного конвертирования)* пользователь не будет уведомляться о проблемах графической карты при работе с форматом YUV.

При выборе *Notify when invalid stream is loaded (Сообщать о загрузке недействительного видеопотока)* в случае, когда ползунок полосы поиска будет находиться за пределами зоны записей, на экран будет выводиться соответствующее сообщение.

Для принятия всех изменений нажмите ОК. Для выхода без сохранения изменений нажмите *Cancel (Отмена)*.

ИСПОЛЬЗОВАНИЕ ПРОГРАММЫ

2.4 Воспроизведение записей мультиплексов.

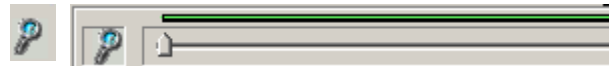
При запуске программы автоматически загружается модуль *View & Backup*. Изображения показаны на экране в разделенном формате 2x2. Для изменения режима экрана используйте следующие кнопки:



Полоса поиска соответствует записям, занимающим весь объем диска. Общая длина полосы равна емкости памяти жесткого диска, зеленая часть полосы соответствует действительным записям. С помощью мыши пользователь может выбрать нужную позицию воспроизведения.



Для более точного управления предусмотрена возможность "растягивания" зеленой части на всю длину полосы. Для этого нажмите кнопку



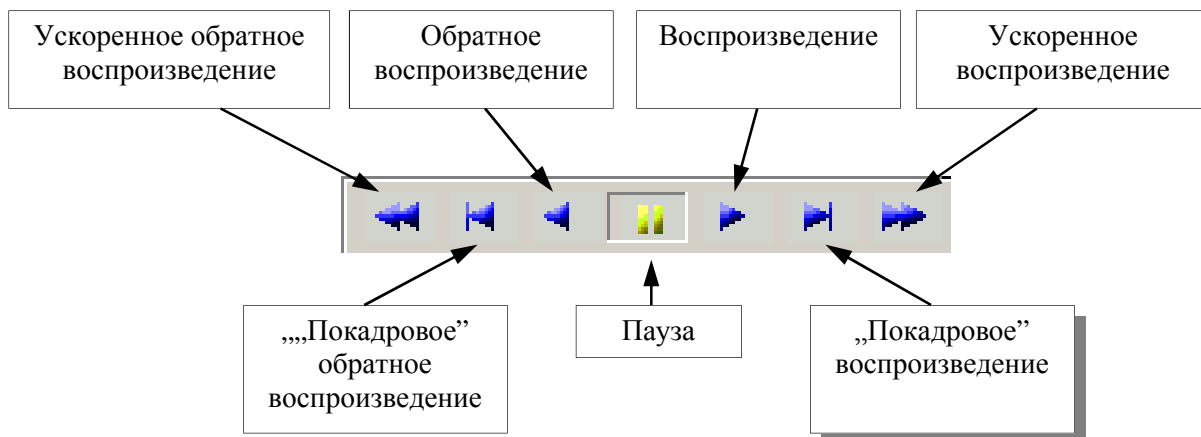
Позиция воспроизведения обозначена числом, указанным в текстовом поле



Каждый отдельный кадр (изображение) имеет свой номер, который больше предыдущего на 14-15.

В правом нижнем углу изображений указывается дата и время записи.

Для управления воспроизведением используются следующие кнопки:



Когда курсор позиции воспроизведения выйдет за пределы зоны записей (то есть, за пределы зеленой части полосы), на экране появится соответствующее сообщение. Чтобы отключить показ данного сообщения отметьте *Do not display it again* (*Больше не показывать*).




ИСПОЛЬЗОВАНИЕ ПРОГРАММЫ

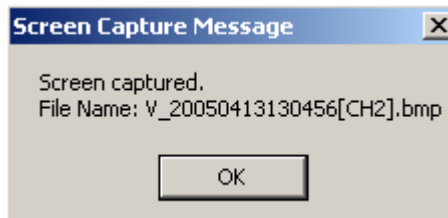
2.5 Сохранение изображений.

Программа *PC Viewer* позволяет загружать отдельные записи на компьютер. Данная функция недостаточно эффективна, чтобы считать ее способом резервного копирования всего жесткого диска. Она предназначена только для создания копий отдельных наиболее важных записей.

2.5.1 Сохранение статических изображений.

Для сохранения отдельного изображения в файл BMP должно быть включено воспроизведение нужной записи, которая затем должна быть приостановлена на нужном кадре (пауза). Выбрав нужный кадр, нажмите 

Текущий отображаемый кадр (с одной или четырех камер) сохраняется как файл BMP в назначенную папку (см. главу 2.3). Также указывается имя файла.



Имя файла включает информацию о модуле-источнике (буква V означает, что изображение сохранено с помощью модуля *View & Backup*). Если файл создан с помощью *MYS Player*, впереди имени будет стоять буква P.

Следующие за буквой цифры обозначают дату и время исходной записи мультиплектора. В конце в скобках указывается номер исходного канала (например, [CH2]) или ALL для квадрированного изображения.


Просмотр файла BMP возможен в любом графическом приложении.

Внизу изображения вставляется дополнительная информация. Она содержит сведения о модуле и дате создания. Дополнительно указываются дата и время исходной записи. Например:

Captured by PC Viewer at 20050426 1612 Hours 2005/04/13 01:05:30 PM


ИСПОЛЬЗОВАНИЕ ПРОГРАММЫ

2.5.2 Сохранение видеоклипов.

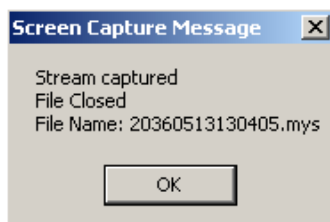
Для копирования отдельных записей в виде файлов MYS необходимо запустить воспроизведение соответствующей записи, после чего остановить ее в месте, соответствующем началу нужного отрезка записи (кнопкой паузы). Выбрав нужный кадр, нажмите кнопку 

Воспроизведение будет автоматически возобновлено на всех четырех каналах с одновременным сохранением записи в специальном формате MYS. Путь для сохранения указывается в настройках конфигурации программы PC Viewer (глава 2.3)

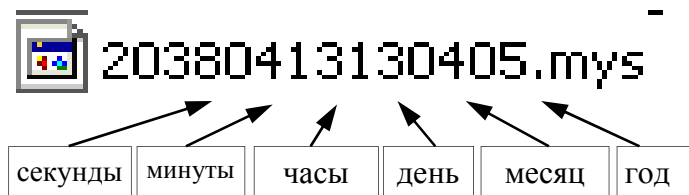
Во время сохранения на экране мигает красная надпись

Процесс сохранения завершается при достижении конца зоны записей или при повторном нажатии кнопки 

После этого будет показано имя сохраненного файла.



Имя файла включает данные об исходных дате и времени записи на мультиплексе. Цифры, начиная с точки, обозначают:



Просмотр файлов MYS возможен только с помощью программы PC Viewer (используется модуль *MYS Player*)

ИСПОЛЬЗОВАНИЕ ПРОГРАММЫ

2.6. Воспроизведение файлов MYS

Для запуска проигрывателя *MYS Player* нажмите одну из следующих кнопок



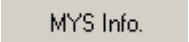
Интерфейс модуля аналогичен модулю *View & Backup*.

Разница заключается в том, что вместо ярлыков дисков отображается информация о просматриваемом файле.

| PAL | 20.25 MBytes | 1077 frames |

Кнопки воспроизведения и режимов экрана выполняют те же функции, однако в данном модуле они относятся к управлению сохраненными файлами.

Для загрузки файла MYS нажмите кнопку  и выберите нужный файл.

При нажатии кнопки  в левом верхнем углу будет показана полная информация о файле.

Во время воспроизведения файла MYS также возможно сохранение отдельных кадров. Для этого необходимо действовать так же, как описано ранее для модуля *View & Backup*.

NOVUS[®]

NOVUS Security Sp. z o.o.

ул. Пулавска 431, 02-801 Варшава
тел.: (22) 546 0 700, факс: (22) 546 0 719
www.novuscctv.com