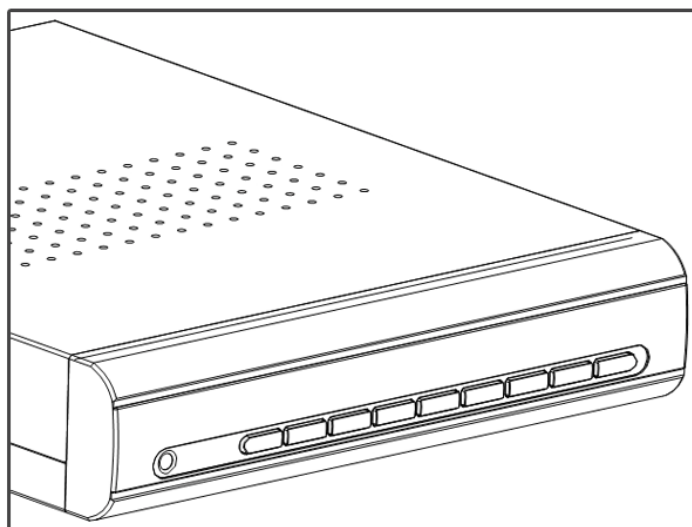




Не требует доказательств



---

## 4-КАНАЛЬНЫЙ АВТОНОМНЫЙ ЦИФРОВОЙ ВИДЕОРЕГИСТРАТОР

---



### Руководство пользователя

В данном документе содержится информация, которая может быть изменена без предварительного уведомления пользователя

[www.axiom.by](http://www.axiom.by)

## Список совместимых жестких дисков.



### Предупреждение:

В случае необходимости установки нового жёсткого диска в данное устройство, ниже приведён список проверенных жёстких дисков, совместимых с данным устройством.

Марка	Maxtor	Seagate	HITACHI	WD
Ёмкость	160 Гб	-		
	250 Гб	250 Гб	250 Гб	250 Гб
	320 Гб	320 Гб	320 Гб	320 Гб
	-	500 Гб	500 Гб	500 Гб
	-	750 Гб	750 Гб	-



Не рекомендуется использовать следующий жёсткий диск:

SATA		
Марка	Maxtor	WD
Ёмкость	500 Гб	1 Тб

## СОДЕРЖАНИЕ

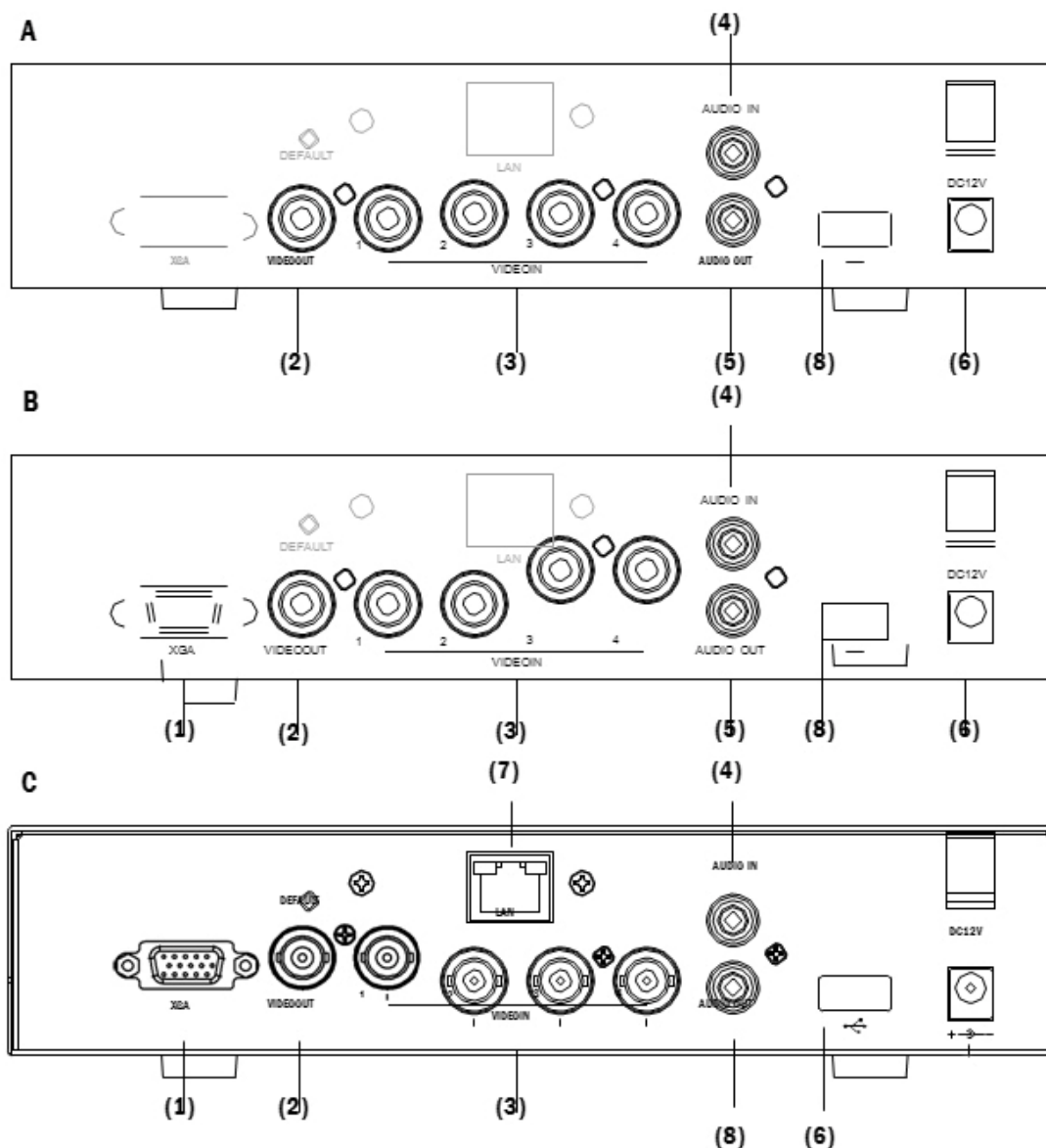
<b>ОПИСАНИЕ</b>	4
<b>УСТАНОВКА</b>	5
<b>ПЕРЕДНЯЯ ПАНЕЛЬ</b>	6
<b>РУКОВОДСТВО ПО ЭКСПЛУАТАЦИИ</b>	7
<b>УПРАВЛЕНИЕ ПРОСМОТРОМ</b>	11
<b>ВОСПРОИЗВЕДЕНИЕ</b>	11
<b>ЗАПИСЬ</b>	12
<b>ВРЕМЯ ЗАПИСИ ДЛЯ 4-Х КАНАЛОВ</b>	12
<b>УСТРОЙСТВА ПРОСМОТРА. РУКОВОДСТВО</b>	13
<b>ПУЛЬТ ДУ</b>	20

# 1. ОПИСАНИЕ

1. **Полностью автономный.**
2. **Частота обновления в реальном времени.**
3. **Отображение во время записи.**
4. **Запись по кадрам, запись в режиме квадратора.**
5. **Поддержка формата NTSC/PAL.**
6. **Улучшенный движущийся JPEG (MJPEG).**
7. **Режимы записи: ручной / движение / по программе.**
8. **Автоматическая запись при срабатывании сигнала тревоги.**
9. **Поиск по времени / дате.**
10. **Функция сторожевого таймера (Watch dog).**
11. **Индикатор ёмкости жёсткого диска.**
12. **Подключение к ПК посредством USB.**
13. **Встроенная функция обнаружения движения.**
14. **Поддержка записи аудио.**
15. **Поддержка жёсткого диска SATA.**
16. **Пульт ДУ (опция).**
17. **Поддержка выхода XGA (опция).**
18. **Поддержка ЛВС (опция).**

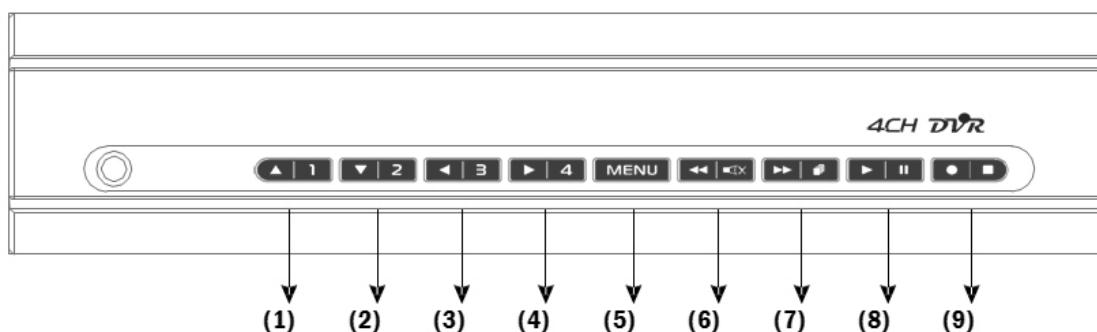
## 2. УСТАНОВКА

### Задняя панель



- (1) Выход XGA (опция)
- (2) Видеовыход: Соответствует видеовходу.
- (3) Видеовход: Сигналы с камер на видеовход.
- (4) Аудиовход
- (5) Аудиовыход
- (6) Силовой вход: Используйте прилагаемый блок питания.  
Адаптер: 12В постоянного тока / 4А.
- (7) Выход ЛВС (опция)
- (8) Слот USB

## Передняя панель



- (1) Движение «Вверх» / отображение камеры 1
- (2) Движение «Вниз» / отображение камеры 2
- (3) Движение «Влево» / отображение камеры 3
- (4) Движение «Вправо» / отображение камеры 4
- (5) Меню / отображение записанного места на жёстком диске в процентах
- (6) Быстрая перемотка назад / блокировка звука
- (7) Быстрая перемотка вперёд / последовательное переключение
- (8) Воспроизведение / пауза
- (9) Запись / остановка

### 3. РУКОВОДСТВО ПО ЭКСПЛУАТАЦИИ (ГЛАВНОЕ МЕНЮ)

ГЛАВНОЕ МЕНЮ		
НАСТРОЙКА СИСТЕМЫ		
НАСТРОЙКА КАМЕРЫ		
НАСТРОЙКА ЗАПИСИ		
НАСТРОЙКА РАСПИСАНИЯ		
НАСТРОЙКА ДАТЧИКА ДВИЖЕНИЯ		
НАСТРОЙКА ЖЁСТКОГО ДИСКА		
РАЗРЕШЕНИЕ XGA: 1024 X 768		
ВОССТАНОВЛЕНИЕ СИСТЕМЫ		
(▲▼): ВЫБОР	(◀▶): УСТАНОВКА	(MENU): ВЫХОД

Используйте ▲ ▼ для выбора пунктов, нажмите ◀ ▶ для входа. Для выхода нажмите MENU (меню)

#### РАЗРЕШЕНИЕ XGA:

640x480, 800x600, 1024x768 (по умолчанию), 1280x1024. (только задняя панель А)

НАСТРОЙКА СИСТЕМЫ	
ВРЕМЯ ЗВУЧАНИЯ СИГНАЛА ЗУММЕРА	: 2
ПОТЕРЯ ТРЕВОЖНОГО СИГНАЛА	: (ВКЛ.)
ЗАПИСЬ ЗВУКА	: (ВЫКЛ.)
БЛОКИРОВКА ЗВУКА	: (ВЫКЛ.)
ГРОМКость ЗВУКА НА ВХОДЕ	: 8
ГРОМКость ЗВУКА НА ВЫХОДЕ	: 8
УСТАНОВКА ПАРОЛЯ	
УСТАНОВКА ВРЕМЕНИ	
(▲▼): ВЫБОР	(◀▶): УСТАНОВКА
	(MENU): ВЫХОД

Используйте ▲ ▼ для выбора пунктов, нажмите ◀ ▶ для входа. Для выхода нажмите MENU (меню)

- (1) Продолжительность звучания сигнала зуммера (BUZZER ALARM): 0~30 сек.
- (2) Потеря тревожного сигнала, запись звука, блокировка звука: ВКЛ./ВЫКЛ.
- (3) Громкость звука на входе: 0~15
- (4) Громкость звука на выходе: 0~15

## УСТАНОВКА ПАРОЛЯ

ТЕКУЩИЙ ПАРОЛЬ	_____
НОВЫЙ ПАРОЛЬ	_____
ПОДТВЕРЖДЕНИЕ ПАРОЛЯ	_____

- (1) Если новый пароль принят, вы получите сообщение «PASSWORD CHANGED» (пароль изменён).  
 (2) В случае если пароль не принят, вы получите сообщение «NO PASSWORD CHANGED» (пароль не изменён).

\*Для ввода номера используйте клавишу управления просмотром на передней панели.

- «1» - «2» - «3» - «4»

## УСТАНОВКА ВРЕМЕНИ

Выберите данный пункт, чтобы установить текущее время

УСТАНОВКА ВРЕМЕНИ		
2008/03/20 18:00:30		
(▲▼): ВЫБОР	(◀▶): УСТАНОВКА	(MENU): ВЫХОД

Используйте ▲ ▼ для выбора пунктов, нажмите ◀ ▶ для входа. Для выхода нажмите MENU (меню)

## НАСТРОЙКА КАМЕРЫ

НАСТРОЙКА КАМЕРЫ		
КАМЕРА		: КАНАЛ 1
РЕЖИМ РЕАЛЬНОГО ВРЕМЕНИ		: ВКЛ.
ВКЛ./ВЫКЛ		: ВКЛ.
ЗАПИСЬ ВКЛ./ВЫКЛ.		: 5
НАСТРОЙКА ЯРКОСТИ		: 5
НАСТРОЙКА РЕЗКОСТИ		: 5
НАСТРОЙКА ЦВЕТОВ		: 2
АВТОМАТИЧЕСКОЕ ПЕРЕКЛЮЧЕНИЕ		
(▲▼): ВЫБОР	(◀▶): УСТАНОВКА	(MENU): ВЫХОД

Используйте ▲ ▼ для выбора пунктов, нажмите ◀ ▶ для входа. Для выхода нажмите MENU (меню)

- Настройка каждой камеры
- Камера ВКЛ./ВЫКЛ.: Включение/выключение сигнала камеры.
- Запись ВКЛ./ВЫКЛ.: Включение/выключение записи канала
- Яркость, резкость, цветность: стандартно 5 (выбор 0-9)
- Автоматическое переключение: Продолжительность показа каждого канала во время автоматического переключения.

## НАСТРОЙКА ЗАПИСИ

НАСТРОЙКА ЗАПИСИ	
РЕЖИМ	: КАЖДОЙ КАМЕРЫ
КАЧЕСТВО ВИДЕО	: НОРМАЛЬНОЕ
ЧАСТОТА КАДРОВ ЗАПИСИ	: 30

Используйте ▲ ▼ для выбора пунктов, нажмите ◀ ▶ для входа. Для выхода нажмите MENU (меню)

(1) **Настройка записи:** Режим записи каждой камеры (EACH MODE) (запись кадров). В каждом режиме частота кадров выбирается следующим образом: Максимально: 7.5 к/с для каждой камеры. Всего: 30 к/с = 7.5 x 4 канала.

Режим квадратора (QUAD). В этом режиме не действуют клавиши:

(2) **Качество видео:** Выбор качества видео: высокое, нормальное, низкое.

(3) **Частота кадров записи (NTSC):** Частота кадров в режиме квадратора выбирается следующим образом:

Включение записи аудио → 30, 15, 10, 7, 5, 4 к/с.

Отключение записи аудио → 30, 15, 10, 7, 5, 4, 3, 2, 1 к/с.

**Частота кадров записи (PAL):** Частота кадров в режиме квадратора выбирается следующим образом:

Включение записи аудио → 25, 12, 8, 6, 4 к/с

Отключение записи аудио → 25, 12, 8, 6, 4, 3, 2, 1 к/с.

## ЗАПИСЬ ПО РАСПИСАНИЮ

ЗАПИСЬ ПО РАСПИСАНИЮ							
ΔTTTTTTTTTTTTTTTTTTTTΔ							
0	3	6	9	12	15	18	21

Используйте ▲ ▼ для выбора пунктов, нажмите ◀ ▶ для входа. Для выхода нажмите MENU (меню)

(1) **Диапазон:** 0-24 часа.

(2) **Выбрать «Т»** для непрерывной записи.

(3) **Выбрать «М»** для записи по движению.

(4) **Выбрать «-»** для отключения записи.

## НАСТРОЙКА ДАТЧИКА ДВИЖЕНИЯ

МЕНЮ НАСТРОЙКИ ДАТЧИКА ДВИЖЕНИЯ			
КАНАЛ – 1	ЧУВСТВИТЕЛЬНОСТЬ	0	
КАНАЛ – 2	ЧУВСТВИТЕЛЬНОСТЬ	0	(ВЫКЛ.)
КАНАЛ – 3	ЧУВСТВИТЕЛЬНОСТЬ	3	(ВЫКЛ.)
КАНАЛ – 4	ЧУВСТВИТЕЛЬНОСТЬ	5	
(▲▼): ВЫБОР	(◀▶): УСТАНОВКА	(MENU): ВЫХОД	

Используйте ▲ ▼ для выбора пунктов, нажмите ◀▶ для входа. Для выхода нажмите MENU (меню)

Перед тем как включать запись по датчику движения необходимо выполнить следующее:

- Настроить чувствительность в опции меню «НАСТРОЙКА ДАТЧИКА ДВИЖЕНИЯ».
- Выбрать «M» для записи по движению в опции меню «ЗАПИСЬ ПО РАСПИСАНИЮ».

## НАСТРОЙКА ЖЁСТКОГО ДИСКА

>ПЕРЕЗАПИСЬ ВКЛЮЧЕНА		(ДА)
РАЗМЕР ЖЁСТКОГО ДИСКА «MASTER»		32025 МБ
ИСПОЛЬЗОВАНО ПРОСТРАНСТВА		
ФОРМАТИРОВАНИЕ ЖЁСТКОГО ДИСКА		
(▲▼): ВЫБОР	(◀▶): УСТАНОВКА	(MENU): ВЫХОД

Используйте ▲ ▼ для выбора пунктов, нажмите ◀▶ для входа. Для выхода нажмите MENU (меню)

(1) Перезапись жёсткого диска:

Если жёсткий диск заполнен установите:

YES (да): Перезапись жёсткого диска (продолжение записи)

NO (нет): Остановка записи

(2) Состояние жёсткого диска:

Отображение коэффициента использования жёсткого диска, включая общую ёмкость и использованный объём в процентах.

(3) Форматирование жёсткого диска:

Для выбора данного пункта необходимо ввести 6-значный пароль.

Если пароль принят, вы получите сообщение:

«PASSWORD CORRECT HARD DISK FORMATTED» (Введён правильный пароль, жёсткий диск отформатирован).

Если введён не верный пароль, вы получите сообщение:

«PASSWORD INCORRECT» (неверный пароль).

Пароль по умолчанию: 111111

Перед установкой или заменой жёсткого диска необходимо выполнить форматирование.

## 4. УПРАВЛЕНИЕ ПРОСМОТРОМ

(1) Для отслеживания видеосигналов с камер можно использовать следующие клавиши управления просмотром:

- Камера # 1 (Ch1), повторное нажатие возвращает в режим квадратора
- Камера # 2 (Ch2), повторное нажатие возвращает в режим квадратора
- Камера # 3 (Ch3), повторное нажатие возвращает в режим квадратора
- Камера # 4 (Ch4), повторное нажатие возвращает в режим квадратора

(2) Управление просмотром допустимо только когда для режима записи (RECORD MODE) задан режим «EACH MODE» (для каждой камеры).

Отображение в режиме квадратора (QUAD), включение/выключение функции автоматического переключения.

(3) При записи в режиме квадратора, каналы CH1, CH2, CH3, CH4 теряют эффективность.

## 5. ВОСПРОИЗВЕДЕНИЕ

(1) Нажмите ► для воспроизведения последнего события, которое ещё не было просмотрено.

(2) Нажмите MENU (меню) для входа в режим поиска событий для воспроизведения (PLAYBACK EVENTS SEARCH MODE).

(3) Каждый промежуток длится четыре часа.

ПОИСК ПО ВРЕМЕНИ	
ЖЁСТКИЙ ДИСК: «MASTER»	
08/03/01 02:47:56 – 08/03/12 02:47:56 (дата/время начала – дата/время завершения)	
01 ВРЕМЯ	2008/03/10 02:47:50
02 ВРЕМЯ	2008/03/11 02:47:50
03 ВРЕМЯ	2008/03/12 02:47:50

Используйте ▲ ▼ для выбора пунктов, нажмите ◀ ▶ для входа. Для выхода нажмите MENU (меню), для выбора времени/события нажмите ●.

Нажмите ● для переключения между режимом поиска по времени (TIME SEARCH MODE) и режимом поиска по событию (EVENTS SEARCH MODE).

Для выхода нажмите MENU.

1. (1) Режим поиска по событию (EVENTS SEARCH MODE):

Нажмите ▲ ▼ для выбора одного временного периода и нажмите ► для воспроизведения.

(2) Режим поиска по времени (TIME SEARCH):

Сигнал > передаётся на жёсткий диск: «MASTER». Нажимайте ◀ ▶ для выбора пунктов. Используйте стрелки ▲ ▼ для изменения даты. Нажмите ► для воспроизведения.

2. Журнал событий:

(1) ВРЕМЯ: Автоматический просмотр списка событий каждые 4 часа без остановки записи.

(2) ДВИЖЕНИЕ: Список событий движения.

3. ВОСПРОИЗВЕДЕНИЕ:

\* Нажмите ►► для быстрой перемотки вперёд. Продолжайте нажимать для увеличения скорости перемотки (►►x2, ►►x4, ►►x8).

- \* Нажмите ◀◀ для перемотки назад.
- \* Нажмите || для постановки на паузу
- \* Нажмите ■ для остановки воспроизведения.

## 6. ЗАПИСЬ

- (1) Нажмите ● для начала записи.
- (2) Во время записи в состоянии перезаписи отображается значок \*.

## 7. ВРЕМЯ ЗАПИСИ ДЛЯ 4-Х КАНАЛОВ НА ПРИМЕРЕ ЖЁСТКОГО ДИСКА ЁМКОСТЬЮ 80 ГБ

\* Ниже приведена ориентировочная таблица с данными, предназначенными только для ознакомления.

Результаты записи в формате NTSC			30 к/с	15 к/с	7 к/с	1 к/с
Видеосигнал	Формат отображения	Качество видео				
NTSC	Режим квадратора	Высокое	36 часов	72 часа	144 часа	1.080 часов
		Нормальное	48 часов	96 часов	192 часа	1.440 часов
		Стандартное	58 часов	116 часов	232 часа	1.740 часов
	Полноэкранный режим (EACH)	Высокое	64 часа	128 часов	256 часов	1.920 часов
		Нормальное	90 часов	180 часов	360 часов	2.700 часов
		Стандартное	112 часов	224 часа	448 часов	3.360 часов
Результаты записи в формате PAL			25 к/с	12 к/с	6 к/с	1 к/с
Видеосигнал	Формат отображения	Качество видео				
PAL	Режим квадратора	Высокое	38 часов	76 часов	152 часа	950 часов
		Нормальное	48 часов	96 часов	192 часа	1.200 часов
		Стандартное	60 часов	120 часов	240 часов	1.500 часов
	Полноэкранный режим (EACH)	Высокое	62 часа	124 часа	248 часов	1.550 часов
		Нормальное	90 часов	180 часов	360 часов	2.250 часов
		Стандартное	118 часов	236 часов	472 часа	2.950 часов

## 8. ПРОГРАММА ПРОСМОТРА PC Viewer.

### РУКОВОДСТВО ПОЛЬЗОВАТЕЛЯ

#### Введение

Данный документ является руководством пользователя для устройства просмотра на базе ПК (PCViewer) 4-канального автономного видеорегистратора. С помощью данного приложения можно просматривать потоковые данные, хранящиеся в устройствах памяти (жёсткие диски, карты CF, картах памяти USB и др.), которые ранее были отформатированы и записаны посредством регистратора.

Если к компьютеру подключено какое-либо устройство памяти, формируемое регистратором, приложение автоматически обнаружит данное устройство памяти и отобразит записанные на нём данные. Также можно сохранять текущие снимки с экрана в формате JPEG, и сохранять поток аудио/видео данных в формате [MYS], который является патентованным форматом файлов компании Vineyard.

Приложение состоит из двух функциональных модулей:

- ▶ Программа просмотра отображает поток данных, хранящихся в устройстве памяти регистратора. Файл MYS.
- ▶ Плеер e Player воспроизводит перехваченный файл потока.

#### Системные требования

ОС	Windows 2000 (SP4) / XP (SP2) и выше
DirectX	DirectX 7.0 или выше

#### Рекомендация

Операционная система (ОС)	Приложение работает только на Windows 2000 (SP4) / XP (SP2) и более поздних версиях
ЦП	1.5Гц или выше
ОЗУ	256Мб или выше

### Установка

#### А. Установка аппаратных средств

Перед запуском приложения, подключите устройство памяти регистратора напрямую к кабелю IDE компьютера или через переходник USB.

#### В. Установка программного обеспечения

Запустите файл Run Setup.exe на CD-ROM и следуйте указаниям по установке.

[Убедитесь, что на компьютере установлена ОС Windows 2000 (SP4) / XP (SP2) или более поздняя версия].

## Запуск

Дважды щёлкните по иконке программы PC Viewer. Приложение попытается обнаружить физические устройства памяти, установленные на компьютере и найти среди них устройство/устройства памяти видеорегистратора.

Если такие устройства имеются, приложение автоматически начнёт воспроизведение. Однако если приложение не обнаружит устройство памяти регистратора (что означает, что такое устройство не установлено), на экране отобразится следующее сообщение об ошибке. Плеер MYS Player будет установлен в рабочий режим по умолчанию.



Рис.1. Сообщение об отсутствии устройств памяти регистратора

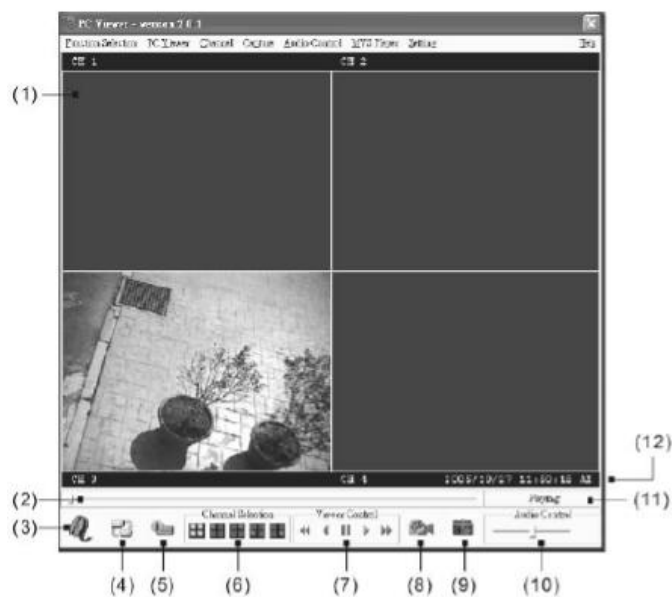
## Ускоренный метод воспроизведения видеофайлов на ПК через подключённый USB кабель.

- a. Подключите кабель USB одним концом к разъёму USB регистратора и вторым концом к USB порту ПК.
- b. Подключите регистратор к источнику питания (12В постоянного тока).
- c. Дождитесь, пока на мониторе VGA не появится сообщение об обнаружении устройства USB.
- d. Соответствующим образом запустите ПО программы PC Viewer.
- e. Дождитесь появления первой картинки в интерфейсе PC Viewer.
- f. Щёлкните по иконке «Play» на панели управления программы для начала просмотра видеофайлов.

## Программа просмотра файлов PC Viewer

### А. Интерфейс пользователя

По умолчанию программа открывается на странице воспроизведения файлов устройства памяти регистратора. Интерфейс пользователя показан на Рис. 2.



(1) Экран	(7) Управление воспроизведением
(2) Полоса прокрутки	(8) Кнопка захвата видеофрагмента
(3) Кнопка проигрывателя MYS файлов	(9) Кнопка «Стоп-кадр» [JPEG]
(4) Кнопка для смены устройств памяти	(10) Регулировка громкости
(5) Информация об устройстве памяти	(11) Режим воспроизведения
(6) Выбор канала	(12) дисплей временной метки видеозаписи

Рис. 2. Интерфейс пользователя программы просмотра PC Viewer

**В. Функции**

**1. Кнопка проигрывателя MYS-файлов**

Для просмотра файлов, формата MYS, хранящихся на ПК, нажмите данную кнопку или клавишу F2.

**2. Кнопка для смены устройств памяти**

Данная кнопка активируется при подключении к ПК нескольких устройств памяти цифрового регистратора. Нажать эту кнопку для просмотра видеофайлов, хранящихся на другом запоминающем устройстве. На рисунке 3 показано окно выбора устройств памяти.

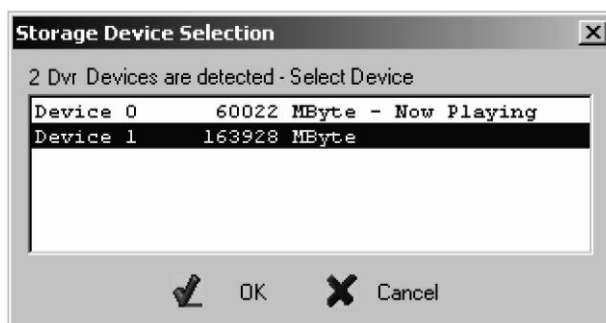


Рис. 3. Окно выбора устройств памяти

**3. Кнопка отображения информации об устройстве памяти**

Для информации о размере запоминающего устройства или об объёме записанных данных нажать эту кнопку. На рисунке 4 показано окно отображения информации.



Рис. 4. Окно отображения информации по устройству памяти регистратора

#### 4. Кнопки выбора каналов

Каждая из кнопок выбора канала активируется в соответствии с установками каналов видеорегистратора, сделанных на момент видеозаписи. Выбрать любой из каналов для просмотра увеличенного изображения.



Рис. 5. Кнопки выбора каналов

Нажмите кнопку  (или [5 на клавиатуре]) для просмотра всех 4-х каналов сразу.

Нажмите кнопку  (или [1 на клавиатуре]) для просмотра канала 1 с увеличением.

Нажмите кнопку  (или [2 на клавиатуре]) для просмотра канала 2 с увеличением.

Нажмите кнопку  (или [3 на клавиатуре]) для просмотра канала 3 с увеличением.

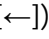
Нажмите кнопку  (или [4 на клавиатуре]) для просмотра канала 4 с увеличением.

#### 5. Кнопки управления программой просмотра

Для управления режимом воспроизведения программы используются следующие кнопки.





Рис. 6. Кнопки управления программой просмотра

Нажать кнопку  (или клавишу [←]) для ускоренного воспроизведения в обратном направлении. Повторное нажатие кнопки устанавливает скорость. Максимальная скорость в 8 раз выше, чем при воспроизведении в обратном направлении.

Нажмите кнопку  (или клавишу [←]) для воспроизведения в обратном направлении

Нажмите кнопку  (или клавишу [пробел]) для остановки воспроизведения.

Нажмите кнопку  (или клавишу [→]) для нормального воспроизведения.

Нажмите кнопку  (или клавишу [→]) для ускоренного просмотра. Повторное нажатие этой кнопки устанавливает скорость. Максимальная скорость в 8 раз выше, чем в режиме нормального воспроизведения.

#### 6. Кнопка захвата видеозаписи.

Для захвата видеозаписи необходимо выполнить процедуру, описанную ниже:

\* Найдите фрагмент видеозаписи для захвата с помощью полосы прокрутки.

- \* Установите режим «ПАУЗА», при этом кнопка захвата будет разблокирована.
- \* Нажмите кнопку для начала захвата. В процессе захвата видеозаписи появится индикатор процесса.



Рис. 7. Окно индикатора процесса захвата

\* Для остановки процедуры захвата нажмите кнопку «Stop Capturing» (остановка захвата) в окне. Захваченный файл в формате MYS сохраняется в папке «Captured Directory». Подробная информация о настройках папки «Captured Directory» содержится в разделе «Application Setting» (настройки приложения).

#### 7. Кнопка захвата текущего экрана.



Для захвата изображения на экране (стоп-кадр) выполнить процедуру, описанную ниже.

- \* Найдите фрагмент видеозаписи для захвата с помощью полосы прокрутки.
- \* Установите режим «ПАУЗА», при этом кнопка захвата будет разблокирована.
- \* При нажатии кнопки программа создаст файл в формате JPEG. Приложение сообщает о создании файла, имя файла и путь к нему в папке «Captured Directory».

#### 8. Управление звуком.

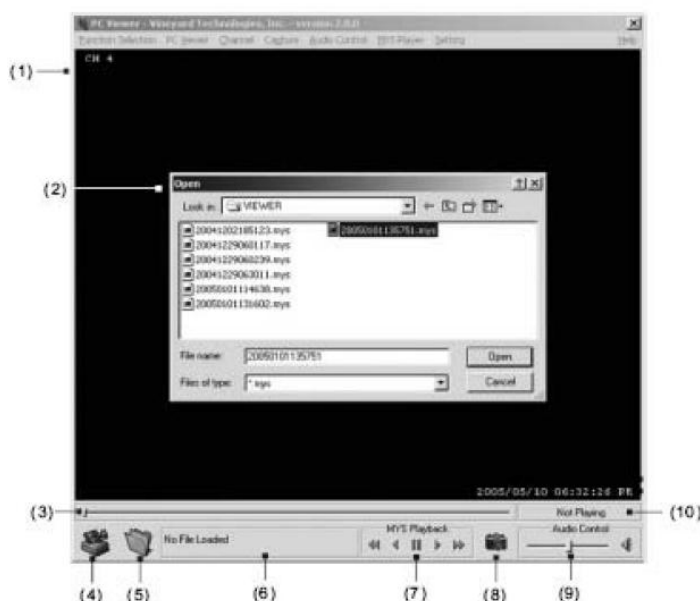


Рис. 8. Кнопки управления звуком

Нажмите кнопку  для включения звука. При этом символ управления изменится на другой   
 Нажмите данный символ для выключения звука. Громкость звука регулируется полосой прокрутки.

## А. Интерфейс пользователя

На рисунке 9 показан интерфейс пользователя проигрывателя MYS Player.



(1) Экран	(6) Информация о файле MYS
(2) Диалоговое окно выбора файла MYS	(7) Управление воспроизведением
(3) Полоса прокрутки	(8) Кнопка захвата экрана (JPEG)
(4) Кнопка программы PC Viewer	(9) Управление звуком
(5) Кнопка «Открыть файл»	(10) Состояние воспроизведения

Рис. 9. Интерфейс проигрывателя MYS Player.

## В. Функции

### 1. Кнопка программы PC Viewer

Нажать для возврата к функциям программы PC Viewer.

### 2. Кнопка «Открыть файл»

Нажать для выбора файла в формате MYS.

### 3. Сведения о файле MYS

При воспроизведении выбранного файла отображается имя и размер файла в ячейке информации файла в формате MYS.

### 4. Кнопки управления воспроизведением.

Служат для управления воспроизведением файлов в формате MYS.

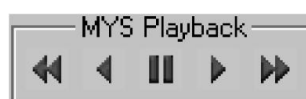


Рис. 10. Кнопки управления воспроизведением MYS-файлов

- \* Нажать кнопку ◀◀ (или клавишу [←]) для ускоренного воспроизведения в обратном направлении. Повторное нажатие кнопки устанавливает скорость. Максимальная скорость в 64 раз выше, чем при воспроизведении в обратном направлении.
- \* Нажмите кнопку ◀ (или клавишу [←]) для воспроизведения в обратном направлении.
- \* Нажмите кнопку ■ (или клавишу [пробел]) для остановки воспроизведения.
- \* Нажмите кнопку ▶ (или клавишу [→]) для нормального воспроизведения.
- \* Нажмите кнопку ▶▶ (или клавишу [→]) для ускоренного просмотра. Повторное нажатие этой кнопки устанавливает скорость. Максимальная скорость в 64 раза выше, чем в режиме нормального воспроизведения.

#### 5. Кнопка захвата текущего экрана



Для захвата изображения на экране (стоп-кадр) выполнить процедуру, описанную ниже.

- \* Найдите фрагмент видеозаписи для захвата с помощью полосы прокрутки.
- \* Установите режим «ПАУЗА», при этом кнопка захвата будет разблокирована.
- \* При нажатии кнопки программа создаст файл в формате JPEG. Приложение сообщает о создании файла, имя файла и путь к нему в папке «Captured Directory».

#### 6. Управление звуком



Рис. 11. Кнопки управления звуком

Нажмите кнопку  для включения звука. При этом символ управления изменится на другой . Нажмите данный символ для выключения звука. Громкость звука регулируется полосой прокрутки.

## Настройки приложения

### А. Интерфейс пользователя

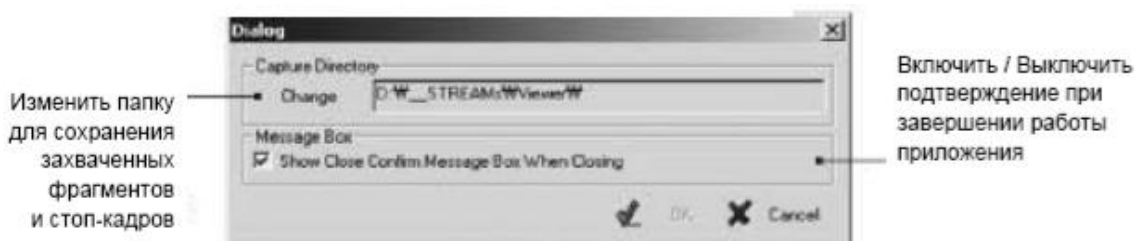


Рисунок 12. Диалоговое окно настройки приложения

### В. Функции

#### 1. Папка «Captured Directory»

Пользователь может самостоятельно задать папку для хранения захваченных фрагментов и стоп-кадров. Для изменения пути к папке «Captured Directory» нажать кнопку «Change» (изменить), выбрать желаемую папку и снова нажать кнопку ОК.

#### 2. Окно сообщений

Можно включить/отключить запрос подтверждения на завершение работы.

## 9. ПУЛЬТ ДУ (ДОПОЛНИТЕЛЬНО)

