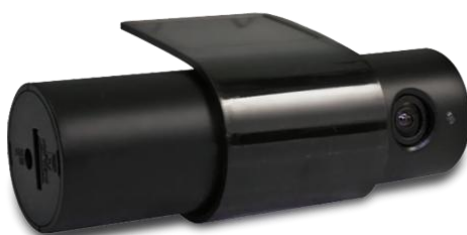




Не требует доказательств



Цифровой Автомобильный Видеорегистратор

AM-DVR100Mobile

Руководство пользователя

Перед использованием внимательно прочтите данное руководство и сохраните его в безопасном месте для дальнейшего использования.

www.axiom.by

Предупреждения относительно безопасного пользования

Меры предосторожности, перечисленные ниже, призваны обеспечить безопасность пользователей и предотвратить порчу или повреждение имущества. Внимательно прочитайте следующие предупреждения.

Следующие предупреждения классифицируются в зависимости от степени опасности и вероятности повреждения имущества в случае неправильного использования устройства



Внимание!

Несоблюдение данного предостережения об опасности может привести к серьёзным травмам или к летальному исходу.











Осторожно!

Несоблюдение данных предостережений может привести к травмам или повреждению устройства.

Внимание!

	<p>Не настраивайте устройство во время движения. Это может привести к аварии. Включайте устройство в безопасном месте, когда автомобиль не движется.</p>		<p>Устройство нельзя разбирать, чинить и вносить изменения в его конструкцию. Это может привести к возгоранию, поражению электрическим током.</p>
	<p>Не кладите различные предметы на устройство и не накрывайте его. Это может повредить устройство.</p>		<p>Не пользуйтесь устройством, если вы не уверены в его исправности. В случае сильного удара, контакта с водой или появления дыма, отключите питание и свяжитесь с поставщиком.</p>

	<p>Не пользуйтесь неисправным устройством. Отключите питание и свяжитесь с поставщиком.</p>		<p>Гнездо прикуривателя должно быть оборудовано предохранителем с установленным номиналом. Использование предохранителя с отличным номиналом может привести к возгоранию. При замене предохранителя убедитесь, что его номинал соответствует значению, - указанному в инструкции по эксплуатации производителя автомобиля.</p>
	<p>Используйте оригинальный кабель питания для подключения к прикуривателю. При необходимости замены прекратите движение. Пользователь несёт ответственность за любые повреждения или несчастные случаи, вызванные использованием не соответствующих компонентов.</p>		<p>Устройство не должно заслонять поле зрения водителя. Неправильная установка может привести к аварии. Устанавливайте изделие вверху по центру лобового стекла.</p>
	<p>Не устанавливайте устройство в местах, подверженных попаданию влаги, пыли или нагара. Это может привести к возгоранию или поражению электрическим током.</p>		<p>Не подвергайте устройство воздействию высоких температур. При сушке устройства нельзя использовать нагреватели, микроволновые печи, фены и т.д. Это может привести к взрыву, деформации корпуса или поломке устройства.</p>
	<p>Установите устройство в месте, где оно не будет мешать перемещению других деталей автомобиля (например, подушка безопасности). Нарушение нормальной работы может повредить изделие.</p>		<p>Температура окружающей среды должна быть от 0°С до 50°С. Не используйте устройство в условиях высокой влажности. Это может привести к поломке устройства.</p>
	<p>Не ставьте вазы, цветочные горшки, чашки, лекарства и другие сосуды с жидкостью рядом с устройством. Это может привести к возгоранию</p>		

Осторожно!

	<p>Не касайтесь устройства жирными или мокрыми руками. Это может привести к поломке устройства.</p>		<p>Не помещайте в слот для карты памяти посторонние предметы. Это может повредить слот для карты памяти или привести к поломке устройства</p>
	<p>Не роняйте и не ударяйте устройство. Это может привести к поломке устройства</p>		<p>Не производите операции с устройством при помощи острых предметов, таких как зубочистки или гвозди. Это может привести к поломке устройства.</p>
	<p>Не размещайте изделие в зонах с сильными магнитными полями. Это может привести к поломке устройства.</p>		<p>Не клейте наклейки и не рисуйте на устройстве или карте памяти. Это может повредить устройство и даже привести к его поломке.</p>
	<p>Снимите солнцезащитную плёнку или другой элемент, мешающий записи изображения. Это может стать причиной низкого качества записанного изображения.</p>		<p>Не доставайте карту памяти во время записи. Это может привести к потере данных на карте памяти или поломке устройства.</p>
	<p>Используйте только оригинальные SD-карты памяти. Это может привести к потере данных на карте памяти или поломке устройства.</p>		<p>Регулярно заменяйте карты памяти на новые. Продолжительное использование карты памяти может стать причиной неправильной записи изображения.</p>

Проверка данных на карте памяти SD

Чтобы снизить вероятность потери записанных данных, обратите внимание на следующую информацию.

Помните, что карта памяти должна быть защищена от любых воздействий. Неправильное использование может привести к поломке устройства.

Производитель не несёт ответственности за потерю данных или дефекты, вызванные неправильным обращением с устройством.

- Перед заменой карты памяти, проверьте, совместима ли новая карта с устройством.

Примеры, которые могут привести к потере данных на карте памяти или повредить её.

Любые внешние удары по корпусу во время разборки или установки устройства.

Отключение подачи питания или внезапное отключение устройства во время работы.

Перемещение устройства или удар по нему во время работы. Как можно скорее сделайте резервную копию данных, так как есть вероятность потери данных на карте памяти.

Характеристики устройства

Цель данного устройства – выполнять функции помощника для осуществления безопасной езды, обеспечивать максимум внимания при езде, предотвращать ДТП и служить доказательством в случае реального ДТП.



Несколько режимов записи (обычный, по событию, ручной)

Постоянная высококачественная запись 30 к/с в радиусе 120° по направлению движения. Автоматическая запись при аварии, резком ускорении, торможении или повороте, посредством 3-осевого (XYZ) датчика ускорения, определяющего нестандартные ситуации.



Запоминание данных об ускорении

Сохранение данных о вибрации передней/задней, правой/левой, верхней/нижней части автомобиля в момент аварии, резкого ускорения, торможения или поворота.



Отсутствие батарей. Питание осуществляется от источника электропитания автомобиля

Отсутствует необходимость покупки и замены батарей; питание от прикуривателя.



Аудиовход

Запись звука, через встроенный микрофон.



Удобный просмотр данных записи через специальный проигрыватель на компьютере.

Данные записи, сохранённые на карте памяти, можно просмотреть, используя специальный проигрыватель на ПК.



Перезапись

Если карта памяти SD заполнена, новые данные записываются поверх старых.

Содержание

Комплектность	- 8
Органы управления и описание	- 9
Установка и настройка	- 10
Инструкция по эксплуатации	- 12
Руководство по использованию ПО проигрывателя	- 14
Установка ПО	- 14
Работа с ПО проигрывателя	- 15
Функции проигрывателя	- 16
Технические характеристики и сертификация	- 17
Список неисправностей и способы их устранения	- 18

Комплектность

При распаковке устройства убедитесь, что в комплект входят все нижеперечисленные компоненты. Если некоторые детали отсутствуют, свяжитесь с поставщиком.



Автомобильный видеорегистратор



Держатель



Кабель питания



Карта Micro SD (4Гб)



Кардридер (USB)



Двусторонняя клейкая лента
(для фиксации держателя)



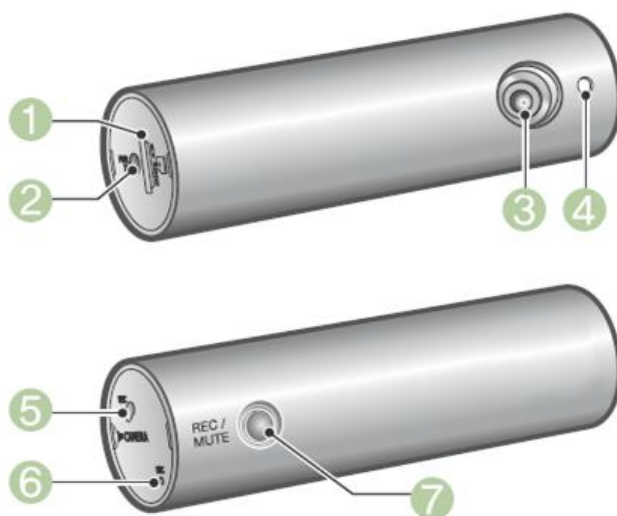
Зажимы для кабеля



Руководство пользователя

- Картинки в данном руководстве могут слегка отличаться от реального изображения устройства в зависимости от модели.
- Данное руководство может быть изменено без предварительного уведомления.

Органы управления и описание



1	Слот для карты памяти	Отверстие, в которое вставляется карта памяти Micro SD.
2	Питание	Вход питания
3	Объектив	Получение оптических данных
4	Датчик освещения	Распознавание дневного и ночного времени для достижения наилучшего качества записи.
5	Светодиод	Индикатор состояния записи.
6	МІС	Аудиовход
7	Запись/без звука	Запись вручную (экстренная запись/отключение микрофона)

Установка и настройка

Меры предосторожности перед установкой

Детали

- Перед установкой убедитесь, что в наличии имеются все компоненты. ▶ Страница 8
- Если некоторые детали отсутствуют, свяжитесь с поставщиком.

Подготовка к установке

Точно соблюдайте все нижеперечисленные инструкции, так как угол установки и расположение влияют на качество записи.

- Расположите держатель в центре ветрового стекла.
- Поместите регистратор на держатель в правильном направлении (в направлении зоны записи)
- Убедитесь, что между регистратором и ветровым стеклом нет предметов, закрывающих обзор.
- Закрепите держатель на ветровом стекле с помощью двусторонней клейкой ленты. Перед этим убедитесь, что участки поверхности очищены и обезжирены.

Установка регистратора

Проверьте условия размещения и установки регистратора ▶ Страница 3

Помните, что запись в радиусе 120⁰ градусов осуществляется, если регистратор установлен сверху, снизу или по центру ветрового стекла.



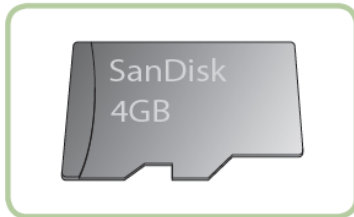
1. Протрите участок ветрового стекла, где будет размещаться держатель кусочком сухой ткани.



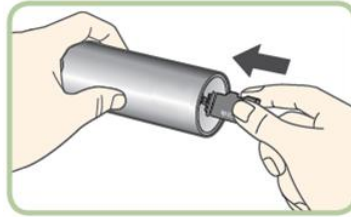
2. Снимите защитную плёнку с двусторонней клейкой ленты и наклейте одной стороной на держатель. Снимите защитную плёнку со второй стороны.



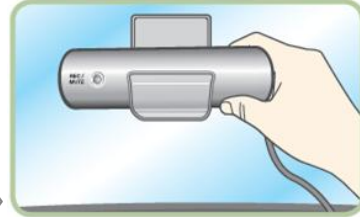
3. Закрепите держатель на ветровом стекле. Убедитесь, что расположение держателя не закрывает линию обзора для водителя. Прочно закрепите держатель на ветровом стекле.



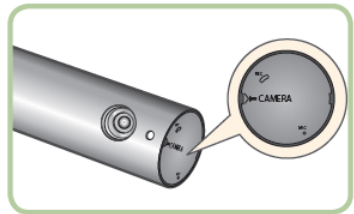
4. Подготовка к установке карты памяти:
- Сторона с надписью должна быть направлена вверх.



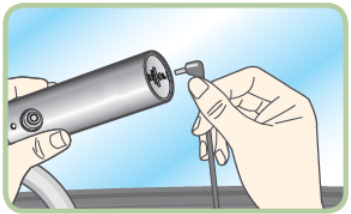
5. Вставьте карту памяти в слот регистратора.
- Задвиньте карту до упора.



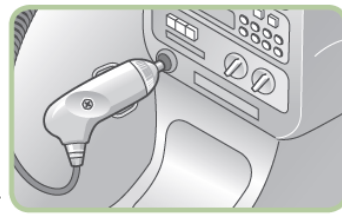
6. После включения питания автомобиля, поместите регистратор на держатель.



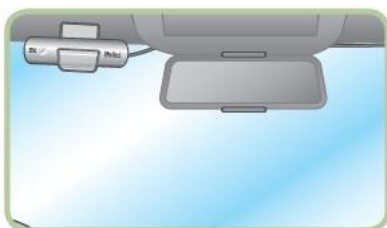
7. Регулировка угла объектива камеры.
- Чтобы убедиться, что объектив направлен по центру и вперёд по направлению движения автомобиля, воспользуйтесь установочным углом.



8. Подключите кабель питания от прикуривателя к входу питания регистратора.



9. Вставьте второй конец кабеля питания в гнездо прикуривателя.

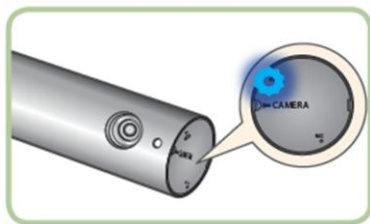


8. Подключите кабель питания от прикуривателя к входу питания регистратора.

Примечание

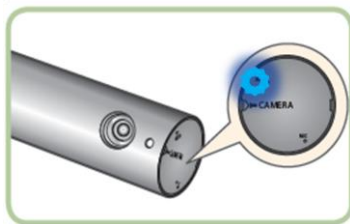
Если карта памяти вставлена неправильно, включится звуковой сигнал тревоги.

Инструкция по эксплуатации



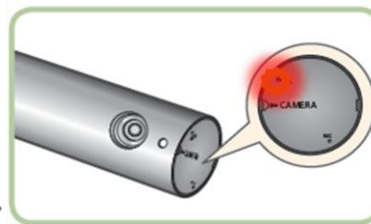
1. Подключение питания

- При подключении питания, светодиод начнёт мигать синим цветом.



2. Начало записи

- Если питание подключено, и светодиод горит синим цветом без мигания – устройство готово для непрерывной записи.



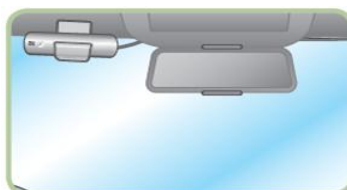
3. Запись по событию

- Запись начинается автоматически при чрезмерном ударном воздействии, например, в момент столкновения, резкого торможения, поворота или ускорения, а также при обнаружении воздействия датчиком ударного воздействия. Во время записи события светодиод горит красным цветом и включается зуммер.



4. Запись вручную

- Пользователь может сам начать запись, нажав кнопку записи в случае аварии или возникновения ситуации, которую необходимо записать.



5. Завершение записи

- Камера создаёт файлы записи в течение 10 – 30 секунд и завершает работу после отключения питания автомобиля.

Примечание

В случае записи по событию, на одно событие выделяется всего 20 секунд времени: 10 секунд до события и 10 секунд после события.



Состояние светодиода и сигналы зуммера

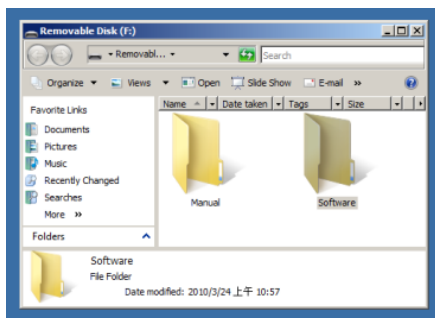
Состояние	Состояние светодиода	Состояние зуммера	Описание
Загрузка	Синий (миг.)	-	При подключении питания.
Не вставлена карта памяти	Красный(миг.)	2 раза	Не обнаружена или не вставлена карта памяти SD.
Обычная запись	Синий	-	Включена непрерывная запись
Запись по событию	Красный (миг.)	1 раз	В случае ударных воздействий, резкого ускорения, торможения, поворота и др.
Запись вручную	Красный	1 раз	Запись включается нажатием кнопки записи.
Без звука	-	2 раза	Отключение сигнала зуммера. Для активации нажать и удерживать кнопку записи.
Звук включён	-	1 раз	В режиме «Без звука» нажать и удерживать кнопку записи для повторного включения зуммера.

Отсоединение карты памяти

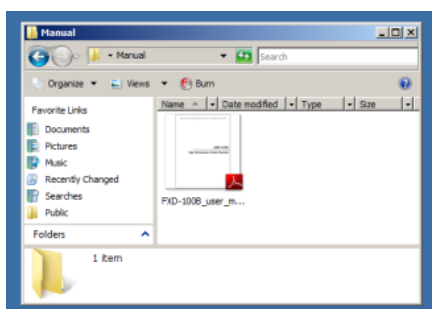
Всегда доставайте карту памяти в следующем порядке **SD**.

- Отключите подачу питания и отсоедините кабель питания от регистратора.
- Убедитесь, что светодиод на корпусе отключён (Светодиод гаснет медленно).
- Нажмите на карту памяти **SD** и достаньте её из слота регистратора.

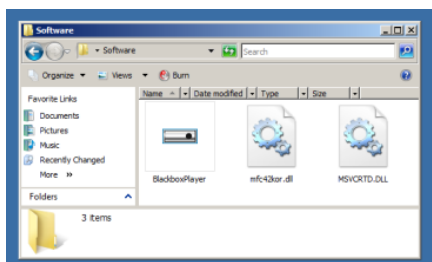
Руководство по использованию ПО проигрывателя



При подключении карты памяти к компьютеру, на экране появятся две папки: «Manual» (инструкция) и «Software» (ПО).

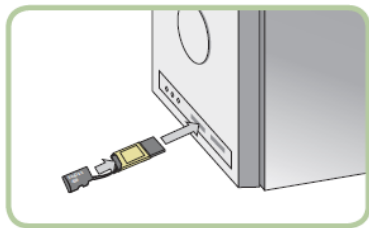


В папке «Manual» находится инструкция.



В папке «Software» (ПО) находятся файлы установки проигрывателя Black box Player.

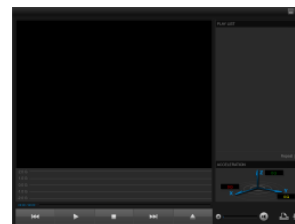
Работа с ПО проигрывателя



1. Подключение карты памяти к компьютеру. Вставьте карту памяти SD в кардридер USB и подключите его к компьютеру.

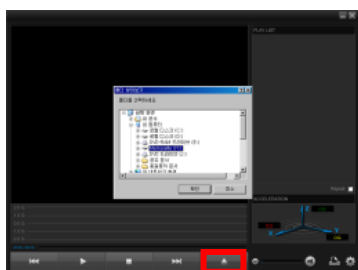



2. Запуск ПО
- Запустите файл проигрывателя из карты памяти. (\Software\ BlackboxPlayer.exe)

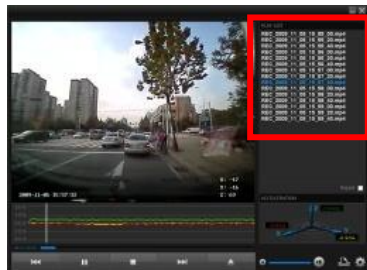


3. На экране отобразится окно проигрывателя.

Примечание. Убедитесь, что карта памяти вставлена в кардридер правильной стороной.



4. Открытие файла записи.
Нажмите на эту кнопку  и выберите файл записи, сохранённый на карте памяти. Black box Player.



5. Список файлов
- На экране отобразятся сохранённые файлы записи. Начнётся воспроизведение начиная с самого старого. (новый файл создаётся каждые 20 секунд).



6. Затем появляется следующий кадр записи.



7. Показания трёхосного датчика ускорения.

- В правом нижнем углу экрана находится индикатор осей и изображение автомобиля для отображения степени ударного воздействия на переднюю/заднюю, верхнюю/нижнюю и левую правую части автомобиля.

Примечание

- **Файлы, сохранённые на карте памяти можно просматривать с помощью других проигрывателей.**
- **Трёхосный датчик ускорения обнаруживает только сильные удары и не реагирует на малые вибрации, так как он предназначен для выявления причины ДТП.**

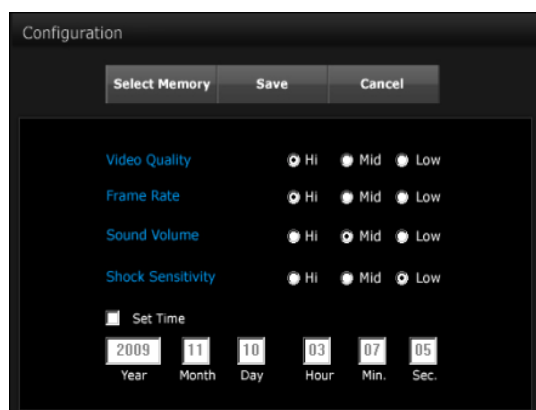


Функции проигрывателя

Кнопка	Описание	Кнопка	Описание
	Регулятор громкости		Стоп
	Блокировка звука		Воспроизведение
	Открыть файлы		Пауза
	Перемотка назад на две секунды		Печать изображения
	Перемотка вперёд на две секунды		Меню настройки регистратора

Меню настройки

В меню настройки можно изменить настройки регистратора. Нажмите кнопку .
На экране появится окно настройки.



Select Memory (выбор памяти):

Выбор пути доступа к файлу записи на карте памяти для настройки устройства.

(Mute (без звука): /SD memory card (карта памяти)/Setting (настройки))

Save (сохранить):

Сохранить настройки устройства на карте памяти.

Cancel (отменить):

Отмена текущих изменений.

Video Quality (качество видео): Настройка качества видеозаписи.

Frame Rate (частота кадров): Установка частоты кадров записи.

(HI (высокая): 28 - 30 к/с, Mid (средняя): 13 - 15 к/с, Low (низкая): 7 - 9 к/с)

Sound Volume (громкость звука): Настройка звука зуммера.

Shock Sensitivity (чувствительность к удару): Настройка чувствительности к ударным воздействиям.

Set Time (установка времени): Синхронизация времени устройства с текущим местным временем.

Select Memory (выбор памяти): Выбор пути доступа к файлу записи на карте памяти для настройки устройства.

Примечание

- Все изменения настроек на карте памяти автоматически применяются к устройству после установки карты памяти в слот регистратора и включения питания.

Технические характеристики и сертификация

Технические характеристики устройства

- Камера: 0.30 мегапикселей CMOS (1 камера)
- Разрешение: 640 x 480 (VGA)
- Зона обзора: По ходу движения 120° (камера также может вести запись в салоне автомобиля)
- Частота кадров записи: 30 к/с (640x480)
- Ударный датчик: Встроенный трёхосный датчик ускорения, реагирующий на ударные воздействия
- Режимы записи: Обычный / по событию / ручной
- Метод сжатия: MPEG4
- Носитель: Карта памяти Micro SD (2Гб ~ 16Гб)
- Запись звука: Поддерживается
- Питание: DC 12В - 24В (TVS)

Примечание

- При необходимости и для повышения производительности можно обновить программно-аппаратные средства.
- В целях повышения производительности технические характеристики устройства могут быть изменены без предварительного уведомления.

Сертификаты

- CE: Безопасность производства, Европа
- FCC: Федеральная комиссия по связи, США

Список возможных неисправностей и способы их устранения

Если в работе устройства наблюдаются сбои, проверьте следующие пункты.

Если неисправность не удалось устранить ни одним из перечисленных способов, свяжитесь с поставщиком.

Неисправность	Решение
Данные записи, сохранённые на карте памяти, не доступны.	<ul style="list-style-type: none"> • Достаньте и снова вставьте карту памяти. • Попробуйте отформатировать карту памяти. • Замените карту памяти на новую.
Регистратор не распознает карту памяти.	
Что происходит, если карта памяти заполнена?	<ul style="list-style-type: none"> • Новые данные записываются поверх старых в последовательном порядке.
Неудовлетворительное качество записи.	<ul style="list-style-type: none"> • Проверьте, снята ли защитная плёнка с объектива регистратора. • Убедитесь, что объектив абсолютно чист. • Убедитесь, что на ветровом стекле отсутствуют посторонние элементы (включая солнцезащитную плёнку)
Устройство не включается.	<ul style="list-style-type: none"> • Проверьте разъёмы подключения к источнику питания. • Убедитесь, что используется оригинальный кабель питания, поставляемый с устройством.